

Årsberetning 2021



Lemvig Kommune

Forord og indholdsfortegnelse

Borgmesterens forord

Både 2020 og 2021 har været præget af Covid-19 pandemien, men på trods af nedlukninger og det ekstraarbejde, som pandemien har medført, har vi også i 2021 haft rigtig godt styr på økonomien. Resultatet af den ordinære drift er vokset fra forventet 22,7 mio. kr. til 76,6 mio. kr. i 2021.

Kommunens ansatte på bl.a. plejehjem, skoler og daginstitutioner har arbejdet hårdt for at hjælpe borgerne bedst muligt, og beskytte dem mod smitterisiko. Det har givet meget ekstraarbejde, men aftaleenhederne har styret økonomien sikkert, og holdt sig indenfor rammen af den statslige kompensation til Covid-19. Aftaleenhederne har dermed også i 2021 holdt sig inden for budgettet, og samtidig leveret en rigtig god service til Lemvig Kommunes borgere.

På trods af nedlukninger af samfundet i 2020-2021 er arbejdsmarkedet i Lemvig Kommune kommet rigtig stærkt tilbage i sidste halvdel af 2020 og i 2021. Lemvig Kommune havde en rekord lav ledighed i 2021, og kommunen kom ud af 2021 med en ledighed på 1,7 %. Det gav mindre udgifter på ca. 19 mio. kr. til A-dagpenge, kontanthjælp og uddannelseshjælp.

Der har også været masser af udvikling i 2021. I februar 2021 blev der etableret iværksætterhus i Østergade i Lemvig. Etableringen af huset er et samarbejde mellem Thyborøn Invest, Lemvig Gymnasium og Lemvig Kommune. Huset skal være et sted, hvor iværksætterne kan hente inspiration og sparring i udviklingen af deres nystartede – eller forholdsvis nystartede virksomheder.

I maj 2021 blev Lemvig-Thyborøn Handel og Turisme etableret ved en sammenlægning af Lemvig Handel, Thyborøn Handel og Lemvig- Thyborøn Turistforening.

Lemvig Kommune og Lemvig-Thyborøn Handel og Turisme er sammen om projektet "Sammen om Lokal Handel", som blandt andet indebærer udarbejdelsen af en detailhandelsanalyse for Lemvig by, som skal danne grundlaget for udarbejdelsen af en fælles strategi for Lemvig-Thyborøn Handel og Turisme.

Klimaet har også i høj grad været i fokus i 2021. Lemvig Kommunes nye klimahandlingsplan er blevet offentliggjort, og der er indgået klimapartnerskaber med to af områdets største virksomheder og landbruget. Der er investeret 4,0 mio. kr. i elbiler. Det passer også rigtig godt ind i Lemvig Kommunes klimahandleplan. Det har samtidig også været en rigtig god investering, som har givet årlige besparelser på ca. 1,0 mio. kr.

Det lokale klimaformidlingsfyrtårn, "Klimatorium" – Danmarks internationale klimacenter – høstede i 2021 en stribe arkitekturpriser, international og national omtale, og nye klima projekter blevet født og kommunikeret.

Der har været gennemført anlægsprojekter for ca. 77 mio. kr. Der er godt gang i renoveringen af Lemvig Sundhedshus, der etableres i samarbejde med Regionen. Der er anvendt omkring 15 mio. kr. på byggeriet i 2021, og byggeriet forventes at være klar til brug ved udgangen af maj måned i år 2022.

Lemvig Idræts- og Kulturcenter har fået renoveret hal 1 og 2, og der er igangsat en udviklingsplan for hallen. Den sidste del af en omfattende renovering af Lemtorpskolen blev færdiggjort i 2021. Renoveringen har både betydet et løft inde og ude og har skabt nye rammer for elever og ansatte på skolen. I 2021 blev et fireårigt projekt med udvikling af kommunens udendørslæringsrum afsluttet.

Det er alt sammen noget, vi kan være stolte af. Vi er kommet stærkt igennem 2021. Vi har leveret en god service og igangsat en række nye udviklingsinitiativer og anlægsprojekter. Alligevel kan kommunen



Forord og indholdsfortegnelse

i løbet af de næste fire år se frem til et hul i kommunekassen på cirka 100 millioner kroner eller over 5.000 kroner pr. indbygger.

Forklaringen på Lemvigs nedtur er, at det nye udligningssystem er meget dårlig til at gribe de bedre stillede landkommuner, som på grund af dramatiske ændringer i demografien får et markant fald i skatteindtægterne og en tilsvarende markant stigning i udgifterne. Det skal den kommunale udligning tage højde for. En række forhold i det nye udligningssystem betyder imidlertid, at lidt bedre stillede yderkommuner kan komme i alvorlige vanskeligheder i de kommende år.

God læselyst.

Erik Flyvholm



Forord og indholdsfortegnelse

Indholdsfortegnelse

Kommuneoplysninger.....	5
Påtegninger	7
Generelle bemærkninger til regnskab 2021	8
Sektorbeskrivelser for Teknik- og Miljøudvalget:	12
Sektorbeskrivelser for Familie- og Kulturudvalget:.....	19
Sektorbeskrivelser for Social- og Sundhedsudvalget:	31
Sektorbeskrivelser for Arbejdsmarkeds- og Integrationsudvalget:.....	41
Sektorbeskrivelser for Økonomi- og Erhvervsudvalget:	49
Regnskabsopgørelse – udgiftsbaseret.....	57
Balancen og Noter	58
Anvendt regnskabspraksis	77



Kommuneoplysninger

Kommune

Lemvig Kommune
Rådhusgade 2
7620 Lemvig

Telefon: 96 63 12 00
Hjemmeside: www.lemvig.dk
E-mail: lemvig.kommune@lemvig.dk
Regnskabsår: 1. januar – 31. december 2021

Kommunalbestyrelsen

Erik Flyvholm (V)
borgmester

Lone Pilgaard Sørensen (A)
1. viceborgmester

Christina Serup Hove (V)

Gunnar Lisby Kjær (V)

Steffen H. Damsgaard (V)

Søren Videbæk Jensen (V)

Tina Mortensen (A)

Ellen Mejdahl (V)

Lars Snebjerg (C)

Steen Madsen (A)

Arne Noe (F)

Chris Olesen (V)
2. viceborgmester

Bent B. Graversen (V)

Jens Lønberg Pedersen (C)

Susanne Pallestoft (V)

Albert Vinther Krogh (V)

Rasmus Søgaard Porup (C)

Gitte Winther Jeppesen (B)

Tina Boel van Ingen (V)

Peter Borup Sørensen (A)

Dorete Kallesøe (F)

Direktionen

Lars Keld Hansen
Kommunaldirektør

Lars Borst Hansen
Direktør for Familie og Kultur

Pia Ulv Helleland
*Direktør for Social & Sundhed
og Arbejdsmarked & Integration*

Claus Borg
Direktør for Teknik og Miljø

Revision

BDO Statsautoriseret revisionsaktieselskab
Kystvejen 29

8000 Aarhus C



Økonomiske nøgletal Lemvig kommune

	Regnskab 2019	Regnskab 2020	Regnskab 2021
Nettodrift			
Skat, tilskud og udligning pr. indbygger (kr.)	-68.967	-69.932	-70.241
Nettodriftsudgifter pr. indbygger (kr.)	64.908	65.816	66.330
- heraf serviceudgifter pr. indbygger (kr.)	46.315	47.241	47.518
Anlægsudgifter pr. indbygger	2.627	2.664	3.936
Balancen, aktiver (mio. kr.)			
Materielle anlægsaktiver	-737	-734	-732
Finansielle anlægsaktiver	-1.292	-1.281	-1.273
Omsætningsaktiver i alt	-166	-219	-156
Likvide beholdninger	-92	-138	-69
Balancen, passiver (mio. kr.)			
Egenkapital	1.307	-1.300	-1.316
Hensatte forpligtigelser	364	353	336
Langfristet gæld	390	423	356
- heraf ældreboliger	163	152	140
Kortfristet gæld	126	159	153
Kautions- og garantiforpligtigelser	703	703	711
Gennemsnitlig likviditet efter kassekreditreglen (mio. kr.)	-135	-161	182
Likvide aktiver pr. indbygger (kr.)	-4.600	7.002	3.494
Langfristet gæld pr. indbygger (kr.)	19.502	21.438	18.147
- heraf ældreboliger	8.151	7.715	7.116
Skatteudskrivning			
Udskrivningsgrundlag pr. indbygger (kr. i budget)	169.036	169.036	175.096
Udskrivningsprocent kommuneskat	25,2	25,2	25,2
Udskrivningsprocent kirkeskat	1,27	1,27	1,27
Grundskyldspromille	28	28	28
Beskatningsgrundlag pr. indbygger	179.870	186.430	182.046
Indbyggertal (Pr. 1. januar)	19.998	19.722	19.607
Andel 0 - 6 årige	5,0	5,1	5,2
Andel 6 - 16 årige	12,1	11,7	11,3
Andel 17 - 64 årige	57,3	56,9	56,4
Andel 65+ årige	25,5	26,4	27,1

- = indtægter, værdier eller positiv kassebeholdning

+ = udgifter, gæld eller forpligtigelser



Påtegninger

Ledelsespåtegning

Økonomi- og Erhvervsudvalget har den 21. marts 2022 aflagt årsregnskab for 2021 til Kommunalbestyrelsen.

Årsregnskabet bygger på de obligatoriske oversigter og redegørelser, der skal aflægges i overensstemmelse med kravene i bekendtgørelse om kommunernes budget- og regnskabsvæsen, revision mv.

Vi anser den valgte regnskabspraksis for hensigtsmæssig, således at årsregnskabet giver et retvisende billede af kommunens aktiver og passiver, finansielle stilling og årets økonomiske resultat.

I henhold til styrelseslovens § 45 overgiver Kommunalbestyrelsen hermed regnskabet til revision.

Behandlet af Kommunalbestyrelsen den 22. juni 2022.

Erik Flyvholm
borgmester

Lars Keld Hansen
kommunaldirektør

Revisionspåtegning

Underskrevet revisionspåtegning foreligger, som særskilt bilag.

GENERELLE BEMÆRKNINGER

Generelle bemærkninger til regnskab 2021

Regnskabsresultatet for 2021 fremgår af nedenstående resultatopgørelse.

Tabel 1. Resultatopgørelse 2021

	Budget 2021	Tillægs- bevilling	Korr. budget 2021	Regn- skab 2021	Forskel regnskab og bud- get 2021
I 1.000 kr.	1	2	3 (1+2)	4	5 (4-1)
Skattefinansieret område:					
Indtægter					
Skatter	-927.296	0	-927.296	-927.030	266
Tilskud og udligning	-456.750	8.300	-448.450	-450.194	6.556
Driftsudgifter					
Serviceudgifter	957.478	49.973	1.007.451	931.695	-25.783
Overførselsudgifter	401.150	-25.242	375.908	374.262	-26.888
Renter	2.669	-1.800	869	-5.334	-8.003
Resultat af den ordinære drift	-22.749	31.231	8.482	-76.602	-53.853
Anlæg					
Anlæg ældreboliger	0	0	214	0	0
Øvrige anlæg	55.660	96.373	151.819	77.253	21.593
Resultat efter anlæg	32.911	127.604	160.515	651	-32.260
Lån					
Afdrag	23.560	68.286	91.846	94.487	70.927
Nye lån	-44.157	22.157	-22.000	-22.000	22.157
Resultat af de skattef. område	12.314	218.047	230.361	73.138	60.824
Forsyningsvirksomhed:					
Drift	0	0	0	-1.014	-1.014
Forsyningsvirksomhed i alt	0	0	0	-1.014	-1.014
Resultat incl. forsyning	12.314	218.047	230.361	72.125	59.811
Finansforskydninger	-5.000	-280	-5.280	1.073	6.073
Forbrug(+)/styrkelse af kas- sen (-)	7.314	217.767	225.081	73.198	65.884
Kursreguleringer, som påvir- ker kassen				-3.597	
Kassebeholdning primo 2021				138.101	
Kassebeholdning ultimo 2021				68.501	



GENERELLE BEMÆRKNINGER

(- = indtægter/overskud, + = udgift/underskud)

Kolonne 1 viser det oprindelige budget, som det blev vedtaget i oktober 2020. Kolonne 2 viser tillægsbevillinger inkl. overførte midler fra 2020. Kolonne 3 er det korrigerede budget, det vil sige kolonne 1 plus 2. Kolonne 4 viser regnskabet for 2021, og endelig viser kolonne 5 forskellen mellem det oprindelige budget 2021 og regnskabet for 2021.

I gennemgangen af regnskabet for 2021 sammenlignes regnskabsresultatet med det oprindeligt vedtagne budget for 2021. Det vil sige uden overførte midler fra 2020 til 2021 og eventuelle tillægsbevillinger. Eventuelle merforbrug kan derfor være finansieret af overførte midler eller tillægsbevillinger.

Resultatet af den ordinære drift viser et overskud på 76,6 mio. kr., hvilket er 53,8 mio. kr. bedre end det oprindelige budget for 2021.

Afvigelserne i forhold til oprindeligt budget fremgår af nedenstående tabel.

Tabel 2. Afvigelser i forhold til oprindeligt budget (mio. kr.)

Mindre skatteindtægter	0,3
Tilskud og udligning	6,6
Mindre forbrug serviceudgifter	-25,8
Mindre forbrug overførselsudgifter	-26,9
Færre netto renteudgifter	-8,0
Mindre forbrug i alt	-53,8

(- = mindre udgifter eller merindtægter; + = merudgifter eller mindre indtægter)

Ændringer beskrives nærmere i de efterfølgende afsnit.

Tilskud og Udligning

De 6,6 mio. kr. i mindre tilskud og udligning vedr. hovedsagelig midtvejsregulering på 7 mio. kr. og regulering af beskæftigelsestilskud på 2,6 mio. kr. og yderligere tilskud til Covid 19 udgifter på -3 mio. kr.

Serviceudgifter

Serviceudgifterne er 25,8 mio. kr. mindre end budgetteret.

Økonomi- og Erhvervsudvalgets område har et mindre forbrug på 16,4 mio. kr. på centrale puljer, hvor de største afvigelser er:

- 6,6 mio. kr. på puljen til dækning af udgifter som følge af nye love- og cirkulærer
- 5 mio. kr. fra reservepuljen afsat til overholdelse af servicerammen
- 5,4 mio. kr. fra løn- og barselpuljen

Familie- og kulturudvalget har et merforbrug på udgifter under servicerammen på samlet 4,9 mio. kr. Merforbruget er på dagtilbud, hvor der er anvendt yderligere 2,1 mio. kr. i forbindelse med styrket normering i dagtilbud, og til skoler hvor der er anvendt yderligere 1,3 mio. kr. i forbindelse med løft af folkeskolen og 1,0 mio. kr. til fagligt løft og trivsel.

På Social- og sundhedsområdet er der et mindre forbrug på 13,9 mio. kr. på primært Handicap- og psykiatriområdet. Det vedrører:

- Mindre udgifter på aftaleenhederne på 5,4 mio. kr. Baggrunden er primært, at der har været rekrutteringsudfordringer på specielt Lemvig Døgncenter, samt der har været ledige pladser i bofællesskaber under CST.



GENERELLE BEMÆRKNINGER

- Mindre udgifter på 2,4 mio. kr. som følge af en lavere tilgang til Handicap- og Psykiatriområdet end forventet.
- Mindre udgifter på 4,3 mio. kr. vedr. udvidelse af botilbud (Annekser) samt projektmidler

Overførselsudgifter (udenfor servicrammen)

Der er et mindre forbrug på 26,9 mio. kr. vedrørende udgifterne, som ikke henregnes til servicrammen, hvoraf overførselsudgifterne udgør hovedparten. Afvigelserne fremgår af nedenstående tabel.

Tabel 3. Afvigelser i udgifterne udenfor servicrammen (mio. kr.)

Overførselsudgifter	26,9
Ældreboliger	4,2
Indefrosset feriepenge	-6,0
Forsørgelse m.v.	-18,8
Kommunal beskæftigelse	-3,7
Resterende områder	-2,6

Ældreboliger har et merforbrug på 4,2 mio. kr., som hovedsagelig hænger sammen med en forskydning af vedligeholdelsesudgifter mellem årene. Ældreboliger er underlagt "hvile i sig selv princippet" og udlignes over årene.

Afdraget på indefrosset feriepenge er teknisk flyttet på grund af ændrede regnskabsregler i 2021.

Mindre forbruget på forsørgelse skyldtes hovedsageligt den lave ledighed i 2021, som påvirkede A-dagpenge, kontanthjælp og uddannelseshjælp. Nedlukningen, som følge af COVID-19, medførte et mindre forbrug på fleksjobsområdet.

Mindre forbruget til beskæftigelsesindsatsen skyldes, at COVID-19 medførte færre indsatser, da man ikke kunne iværksætte indsatser under nedlukningen.

Resultatet efter anlæg viser et overskud på 0,7 mio. kr., hvilket er 32,2 mio. kr. bedre end budgettet for 2021. Forbedringerne fremgår af nedenstående tabel

Tabel 4. Afvigelse på det skattefinansierede område (mio. kr.)

Større driftsoverskud	-53,8
Større anlægsudgifter	21,6
Overskud	-32,2

(- = mindre udgifter eller merindtægter; + = merudgifter eller mindre indtægter)



GENERELLE BEMÆRKNINGER

Likviditetens udvikling

Kassebeholdningen pr. 31. december 2021 fremgår af nedenstående tabel x7.

Tabel 5. Udviklingen i kassebeholdningen

		mio. kr.
Likviditet primo		138,1
Årets resultat	0,4	
Låneoptagelse	22,0	
Øvrige finansforskydninger	1,1	
Kursregulering	3,6	
Afdrag på lån	-94,4	
Finansforskydninger og kursregulering	-69,6	-69,6
Likviditet ultimo		68,5

Kassebeholdningen var 138,1 mio. kr. ved indgangen til 2021. Kassebeholdningen er faldet med 69,6 mio. kr. i løbet af 2021. Kassebeholdning var på 68,5 mio. kr. ved udgangen af 2021.

Væksten i finansforskydninger skyldes hovedsageligt forskydningen ved betalingen af indefrosset feriepenge i december 2021.

Når driftsresultatet og kassebeholdningens størrelse vurderes, skal der tages hensyn til, at der er forslag til overførsler på både drift og anlæg på henholdsvis 65,7 mio. kr. og 73,9 mio. kr. fra 2021 til forbrug i 2022.

Mellemværendet mellem det skattefinansierede område og forsyningsområdet fremgår af nedenstående tabel 8.

Tabel 6. Mellemværende med forsyningsområdet (mio. kr.)

	mio. kr.
Varmeforsyning (afdrages over 25 år fra 2017)	3,9
Renovation	-6,0
I alt forsyningsområdet pr. 31. december 2021	-2,1

(- = gæld, + = tilgodehavende)

Kommunen har en samlet nettogæld på 2,1 mio. kr. til forsyningsområdet. Kommunens ældreboliger har samtidig 39,8 mio. kr. til gode hos Lemvig Kommune.

Kommunen har pr. 31. december 2021 en langfristet gæld på 216,3 mio. kr. eksklusive ældreboliger, og 355,8 mio. kr. inklusive ældreboliger. Beløbene er inkl. en gæld på 0,5 mio. kr. vedr. finansielt leasete aktiver. Forpligtelse vedr. indefrosne feriepenge er indfriet i december 2021.

Skatter og tilskud i 2021

Den kommunale skatteprocent for 2020 var 25,2 %, og grundskyldspromillen var 28 ‰.

Lemvig Kommune valgte at basere skat, tilskud og udligning på det statsgaranterede udskrivningsgrundlag for 2021, og vil derfor ikke blive efterreguleret i 2023.

Som det fremgår af note 1 udgjorde de samlede skatteindtægter 927 mio. kr., og det generelle tilskud og udligning udgjorde 450,2 mio. kr.



SEKTORBESKRIVELSER

Sektorbeskrivelser for Teknik- og Miljøudvalget:

Nedenstående tabel viser udviklingen indenfor politikområderne fra 2019 til 2021. Samtlige tal er i pris- og lønniveau 2021.

Tabel 7.

Teknik- og Miljøudvalget	Regnskab 2019 (1)	Regnskab 2020 (2)	Regnskab 2021 (3)	Opr. budget 2021 (4)	Afvigelse opr. bud. (3-4)	Kor. budget 2021 (5)	Afvigelse kor. bud. (3-5)
Byudvikling, bolig og Miljøforanstaltninger	7.860	7.745	6.661	6.675	-14	9.207	-2.546
Veje, havne, trafik og grønne områder	50.328	47.222	47.627	47.425	202	48.860	-1.233
Forsyningsvirksomhed	3.209	482	-1.014	0	-1.014	0	-1.014
I alt	61.397	55.448	53.274	54.100	-826	58.067	-4.793

(- = indtægter/overskud, + = udgift/underskud)

Teknik- og Miljøudvalget har et samlet mindre forbrug på 0,8 mio. kr. i forhold til det oprindelige budget for 2021. I forhold til det korrigerede budget er der et mindre forbrug på 4,8 mio. kr. svarende til 8,2%.

Covid-19

Det bemærkes, at situationen omkring Covid-19 også i 2021 har påvirket både regnskabet og enkelte områders daglige drift og disse er ved årets udgang blevet kompenseret svarende til det forventede endelige forbrug i 2021.

På politikområdet Byudvikling, Bolig og Miljø er der et mindre forbrug på 2,5 mio. kr., som kan forklares med følgende:

Tabel 8. Afvigelser på politikområdet Byudvikling, bolig og miljøforanstaltninger i mio. kr.

Serviceudgifter	-2,5
Byggeteamet	-0,5
Natur & Miljø	-0,5
Coast to Coast	-0,6
Tilskudspulje T&M inkl. Borgerforeningspulje	-0,7
Ejendomsområdet	-0,2
Udenfor servicerammen	0
I alt	-2,5

Mindre forbruget vedr. byggeteamet skyldes primært, at der mangler fakturering af udførte/bestilte arbejder vedr. Fælles Bygningsvedligeholdelse af de kommunale institutioner og bygninger.

Natur og Miljø udviser et mindre forbrug på 0,5 mio. kr. som stammer fra ikke anvendte midler til skadedyrsbekæmpelse.

Mindre forbruget vedr. Coast to Coast projektet stammer fra modtaget refusion i 2021 for en toårig periode svarende til fase 2 af projektet.

Ejendomsområdet har et mindre forbrug på 0,2 mio. kr., som primært skyldes, at der ikke har været udgifter til flygtningeboliger.



SEKTORBESKRIVELSER

På politikområdet Veje, Havne, Trafik og Grønne områder er der et mindre forbrug på 1,2 mio. kr., som kan forklares med følgende:

Tabel 9. Afvigelser på politikområdet Veje, havne, trafik og grønne områder i mio. kr.

Serviceudgifter	-1,2
Kollektiv trafik	-0,7
Lemvig Havn og Marina	-0,4
Vintertjeneste	2,5
Vej & Park, mindre forbrug vejafdelingen	-1,8
Vej & Park, vejvedligehold og belægninger	-0,8
Udenfor servicerammen	0
I alt	-1,2

Mindre forbruget vedr. området Kollektiv trafik skyldes hovedsageligt færre køreplaner vedr. busdrift.

Lemvig Havn og Marina har et samlet mindre forbrug på 0,4 mio. kr., som primært skyldes færre udgifter til vedligeholdelse samt øgede indtægter fra gæstesejlere.

Vej og Park har et samlet mindre forbrug på 0,1 mio. kr., som skyldes færre udgifter til ordinær drift af vejafdelingen samt færre udgifter til vejvedligehold og belægninger på i alt 2,6 mio.kr. Ressourcer herfra er i stedet anvendt til vintervedligeholdelse, der udviser et merforbrug på 2,5 mio. kr. grundet vintervejret primo 2021.

Forsyningsvirksomheder

På politikområdet Forsyningsvirksomheder er der et mindre forbrug på 1,0 mio. kr., som kan forklares af færre udgifter på affaldsområdet vedr. dagrenovation. Området er brugerfinansieret.

Byudvikling, bolig og miljøforanstaltninger

Myndighedsgodkendelse og tilsyn

Lemvig Kommune har i 2021 godkendt 23 sager om tilladelse og godkendelse af husdyrbrug med en gennemsnitlig sagsbehandlingstid på 5,1 måned. Sagsbehandlingstiden overholder generelt servicemålene. I 8 mindre tilladelsessager har det dog taget længere tid end de servicemål der er på området. De konkrete tilladelsessager var ikke hastesager for de pågældende landmænd. Lemvig Kommune har et åbent og konstruktivt samarbejde med både landmænd og landbrugets rådgivere.

Erhvervskontaktordningen på virksomhedsområdet sikrer en tidlig dialog med nye og ekspanderende virksomheder. Det betyder, at miljøgodkendelser færdiggøres inden for rammerne af de nationale servicemål og til stor tilfredshed for virksomhederne.

I 2021 har Lemvig Kommune udarbejdet 5 miljøgodkendelser, herunder tillæg til eksisterende miljøgodkendelser. Herudover har der været 2 anmeldelser af maskinværksteder. Alle servicemål har været overholdt og sagsbehandlingstiden har gennemsnitligt været ca. 2 måneder.

Lemvig Kommune har i 2021 gennemført 168 tilsyn fordelt på 130 landbrug og 38 industrivirksomheder. En del af disse tilsyn er gennemført som digitale tilsyn på grund af de udfordringer Covid-19 har medført.



Byggetilladelser

Der er fra 2015 indført servicemål for udstedelse af byggetilladelser. Målene og opgjort tid for 2021, fra modtagelse af en fuldt oplyst ansøgning til udstedelse af byggetilladelse, fremgår af nedenstående tabel:

Tabel 10. Opgørelse over byggetilladelser 2021

Sagstype	Antal sager	Servicemål	Opgjort
"Kviksager"	17	5 hverdage	9,4 hverdage
Erhvervsager	87	15 hverdage	12,8 hverdage
Byggeri med landzonetilladelse	57	10 uger	6,5 uger
Byggeri i byzone / sommerhusområder	165	8 uger	3,3 uger
Husstandsmøller	3	14 uger	5,0 uger
Udenfor kategori, herunder nedrivningstilladelser	64	-	2,7 uger
Afslag	3	-	2,5 uger

Natur-, miljø- og klimaprojekter

Lemvig Kommune er en del af projektet DK2020. I DK2020 regi skulle 20 danske kommuner i løbet af 2020 lancere en plan for, hvordan kommunen som geografisk enhed vil opnå CO₂-neutralitet i 2050. Kommunalbestyrelsen vedtog den 24. marts 2021 klimahandlingsplanen og efterfølgende er Lemvig Kommunes DK2020-klimahandlingsplan blevet godkendt af det internationale bynetværk C40 og den danske grønne tænketank CONCITO. I klimahandlingsplanen er der mål for CO₂-neutralitet i 2050 og ambitiøse delmål for 2030. I 2021 har der været et særligt fokus på dialog med projektudviklere om potentialer for Power-to-X i Lemvig Kommune.

Lemvig Kommune har i 2021 modtaget tilsagn om tilskud gennem EU-Life projekt til restaurering af søen Byn ved Nees. Søen har været en unik sø i forhold til forekomsten af sjældne vandplanter. Ved flere års tilførsel af næringsstoffer til søgen har søens økologiske tilstand ændret sig og plantefloraen har forandret sig. Restaureringen skal genskabe søgen i dens oprindelige økologiske tilstand. Budgettet til projektet beløber sig til ca. 10,5 millioner kroner. Lemvig Kommune bidrager med 1,2 millioner kroner samt arbejdstimer.

I Naturpark Nissum Fjord har etableringen af naturparkcentre også fyldt meget i 2021. Aulaen i den tidligere Bøvling Skole er under udvikling som naturparkcenter og udstilling for naturparken, og ikke mindst som mødested for områdets beboere, gæster og frivillige i naturparken. Lokalerne er allerede i 2021 blevet anvendt til diverse arrangementer herunder fotokonkurrence og efterfølgende fotoudstilling.

Lemvig Kommune har i 2021 arbejdet videre med et skitseforslag og en finansieringsplan for en klimaløsning til håndtering af fremtidens stormfloder i vestlige Limfjord. Derudover har vi indledt et samarbejde med beredskaberne syd og nord for Limfjorden om opbygning af resiliens i de klimaudsatte byområder og optimal kapacitetsudnyttelse under stormflod på tværs af beredskab, kommuner og forsyningselskaber. Arbejdet vil i løbet af 2022 blandt andet resultere i informationsmateriale i form af pjecer og film til borgerne om hvad man som borger kan gøre for at sikre egen bolig.



Boligsocial indsats

Lemvig Kommune har i 2021 fortsat den intensive, boligsociale indsats fra 2015. Indsatsens primære formål har været at sikre, at ingen i Lemvig Kommune lever i usunde boliger. En del af indsatsen har bestået i at nedrive tomme og nedslidte ejendomme såvel i byer som i det åbne land.

Opgørelse af den boligsociale indsats fra 2016 - 2021:

Tabel 11.

	År					
	2016	2017	2018	2019	2020	2021
Antal ejendomme:						
Registreret	61	91	99	78	56	61
Nedrevet	27	18	18	17	21	23
Kondemneret pga. sundhedsfare	11	6	5	3	2	2
Udbedret af ejer efter kommunalt påbud	14	8	7	12	9	11
På vej til nedrivning næste år	16	16	14	17	17	15
Tilskud til renovering	13	27	13	18	16	7
Omfattet af den boligsociale indsats	29	48	76	42	33	31
Sager endt med genhusning	6	5	4	2	0	1

Nedrivning og forskønnelse af ældre bygninger

De seneste års indsats omkring kondemnering og nedrivning af nedslidte huse forsætter ufortrødent. Den hidtidige indsats har hjulpet på det samlede billede i Lemvig Kommune, men det er en vedvarende proces, der bl.a. er affødt af det dalende befolkningstal. Foruden nedrivningsindsatsen er der også iværksat en indsats omkring bygningsforbedring af nedslidte huse, der har specielt fokus på områdefornyelsesbyerne.

Områdefornyelse af landsbyklyngen Ramme-Lomborg

Trafik-, Bygge- og Boligstyrelsen godkendte i april 2018 det områdefornyelsesprogram, der blev igangsat på borgermødet i Rammehallen efteråret 2017. Staten bidrager med 2,0 mio. kr. til områdefornyelse af landsbyklyngen, og Lemvig Kommune har afsat 4,75 mio. kr. til projektet. Samlet budget er dermed i alt 6,75 mio.kr. Områdefornyelsesprojektet skal være afsluttet marts 2024.

I områdefornyelsen for Ramme-Lomborg er der, udover forskønnelse af offentlige områder, trafikdæmpende foranstaltninger og skiltning, særligt fokus på den boligsociale indsats. Som noget nyt er der taget kontakt til alle ejere af udlejningsboliger med henblik på et sundhedstjek af den enkelte bolig. 52 boliger er besøgt i Ramme, og i enkelte tilfælde er der fundet sundhedsskadelige forhold, og der er givet anvisninger til forbedringer.

I arbejdet med den kulturelle indsats har man igangsat forskellige projekter med det formål at øge det brede samarbejde mellem områdets foreninger og skabe grobund for flere fælles arrangementer.

I 2021 er der derudover arbejdet med:



- Udarbejdelse af en Ramme-Lomborg film, der fortæller om området.
- Opsætning af fælles infoskærme hos Købmanden i Ramme og i Ramme Hallen.
- Ny hjemmeside for Ramme-Lomborg er sat i drift.
- Anlæg af "Skovhaven" på den gamle børnehavgrund i Ramme og nyindretning af forplads.
- Anlæg af cykelstiforbindelse ind i Ramme By færdiggjort
- Indsatser under "Landsbypiloter" – integration af tilflyttere, planlægning af "Åben By" arrangement, proces for etablering af et tilflytterhus.

Områdefornyelse af landsbyklyngen Klinkby-Houe-Tørringhuse

Kommunalbestyrelsen godkendte på møde i december 2019 program for områdefornyelse i landsbyklyngen Klinkby-Houe-Tørringhuse. Lemvig Kommune afsatte i 2019 100.000 kr. til udarbejdelse af områdefornyelsesprogram for landsbyklyngen Klinkby-Houe-Tørringhuse. Lemvig Kommune har derudover afsat 3,0 mio. kr. til områdefornyelsen. Herudover er der fra statens pulje til landsbyfornyelse afsat 1,14 mio. kr., så der i alt er 4,14 mio. kr. til rådighed. I 2021 har det været muligt at tilføre yderligere statslige midler, således, at der nu er et samlet budget på 4,44 mio. kr. De ekstra midler tilføres stibroprojektet under Thyborønvej.

Områdefornyelsesprojektet skal være afsluttet inden udgangen af 2024.

I 2021 er der arbejdet med:

- Anlæg af aktivitetsområde bagved Alt-i-Et-Huset gennemført og pladsen indviet
- Idéskitse til kunstprojekt i de tre byer er igangsat
- Planlægning af sti bro under Thyborønvej er igangsat
- Planlægning af opgradering af Vej til Naturen projektet er igangsat.
- Nedrivning og istandsættelse af en række ejendomme

Områdefornyelse af landsbyklyngen Fjaltring-Trans-Ferring

Kommunalbestyrelsen godkendte på møde i december 2019 program for områdefornyelse i landsbyklyngen Fjaltring-Trans-Ferring.

Lemvig Kommune afsatte 100.000 kr. til udarbejdelse af områdefornyelsesprogram for landsbyklyngen Fjaltring-Trans-Ferring i 2019. Lemvig Kommune har derudover afsat 2,0 mio. kr. til områdefornyelsen. Herudover er der fra statens pulje til landsbyfornyelse afsat 760.000 kr., så der i alt er 2,86 mio. kr. til rådighed. I 2021 har det været muligt at tilføre yderligere statslige midler således, at der nu er et samlet budget på 4,54 mio. kr. De ekstra midler tilføres stiforbindelsen mellem Trans Kirke og Fjaltring samt pladsen i Ferring.

Områdefornyelsesprojektet skal være afsluttet inden udgangen af 2024.

I 2021 er der arbejdet med:

- Skitseprojekt for Bytorvet i Fjaltring er udarbejdet
- Skitseoplæg til indretning og renovering af Vester møllevej 18 i Fjaltring er udarbejdet
- Idéskitse til indretning af pladsen i Ferring er udarbejdet.

Områdefornyelse i Bøvling

Lemvig Kommune startede i 2014 et nyt områdefornyelsesprojekt i Bøvlingbjerg til i alt ca. 4,0 mio. kr., hvoraf staten betaler en tredjedel og kommunen to tredjedele. Projektet sker i tæt samarbejde mellem en lokal følgegruppe og Lemvig Kommune.

Områdefornyelsen bestod af 3 faser: "Torvet", "Generationernes plads", "Aktivitetshus". I 2015 kunne "Torvet" indvies foran Brugsen i Bøvlingbjerg, som et fornyet multianvendeligt centralt sted i byen. Hertil kom "Byporte" og P-lommer i Tangsøgade. I 2018 kunne "Generationernes Plads", en aktivitetsplads for alle byens borgere indvies på den gamle skolegrund ved Bøvlinghallen og Sundhedshuset. Begrønnings- og afvandsingsdelen blev færdiggjort i foråret 2018.



SEKTORBESKRIVELSER

Områdefornyelsesprojektets 3. og sidste etape handler om at binde generationernes plads sammen med den tidligere aulabygning, som bl.a. skal rumme formidlings- og aktivitetscenter for Naturpark Nissum Fjord. Arealet mellem aulaen og Generationernes Plads er udformet som en miniudgave af Nissum Fjord, og der er indrettet offentligt tilgængelige toiletfaciliteter i aulabygningen mm. Områdefornyelsen for Bøvling afrapporteredes til Indenrigs- og Boligministeriet i marts 2021 og er dermed afsluttet.

Områdefornyelse Lemvig Midtby

I 2016 fik Lemvig Kommune en reservationsramme til områdefornyelse i Lemvig Midtby på 6,0 mio. kr., som suppleres med kommunale midler på 12,0 mio. kr.

Det er kommunalbestyrelsens ønske, at indsatsen skal følges op af private initiativer, som forbedrer specielt bygningsmassen. Formålet med områdefornyelsen er at sætte fokus på de nedslidte, bebyggede miljøer og igangsætte en indsats, der sigter mod at give tilskud til både bygningsforbedringer og nedrivninger. Til formålet modtager kommunen 4,0 mio. fra staten, disse midler suppleres med kommunal egenbetaling på endnu 4,0 mio., så den samlede pulje til bygningsforskønnelse i alt bliver på 8,0 mio. kr.

I 2021 er der arbejdet med indsatsområderne:

- Anlæg af bypark bag ved Biohuset.
- Anlæg af området ved Musikskolen/Rådhusgade. Færdiggørelse af belyningsdal, fysisk udførelse afsluttes 2022.
- Planlægning og anlæg af en række grønne tiltag i Frivilligcenter Lemvig, langs Enghavevej, på Torvet og på Engen. Fysisk udførelse afsluttes 2022.
- Anlæg ved den tidligere handelsskole. Forskønnelse af gårdrummet og etablering af mødested.

Planlægning og anlæg af det sidste projekt "Bedre adgang til Lemvig Sø" og forbindelsen på tværs af Enghavevej ved Rema 1000, herunder trafikale forhold og grøn del, fysiske udførelse afsluttes i 2022.

Veje, havne, trafik og grønne områder

Lemvig Havn

I forbindelse med opførelsen af Klimatorium på Østhavnen er der anlagt rekreative- og læringsmæssige områder på udearealerne i tilknytning til Klimatorium som en del af Grøn Ordning midlerne.

Lemvig Kommune overtog i 2020 den daglige drift af lystbådehavnen i Thyborøn, for så vidt angår markedsføring, service og håndtering af gæstesejlere.

Antallet af overnatninger i de tre havne fremgår af nedenstående tabel:

Tabel 12. Overnatninger i lystbådehavnene

	2017	2018	2019	2020	2021
Lemvig Havn	1.244	1.179	1.474	1.621	1.492
Lemvig Marina	251	348	253	338	350
Thyborøn Havn	0	0	0	1.192	1.352
I alt	1.495	1.527	1.727	3.151	3.194

Kommuneplan 2021-2033

Kommunalbestyrelsen besluttede den 27. januar 2021 at sende forslag til Lemvig Kommuneplan 2020-2032 i offentlig høring. Høringen skete på baggrund af en beslutning om en delvis revision af Lemvig Kommuneplan 2017-29. Temaet "Klima" blev tidligere besluttet udskudt grundet fremtidig indarbejdelse i klimaplan i regi af DK2020. Staten har efterfølgende stillet betingelser om at dele af Klimatemaet alligevel medtages. Lemvig Kommuneplan 2020-2032 blev endeligt vedtaget på mødet den 24. november 2021.



Kommunalbestyrelsen besluttede med vedtagelse af Planstrategi 2020 den 29. april 2019, at Lemvig Kommuneplan skal revideres delvis. Beslutningen foretages jf. Planlovens § 23a som beskriver, at kommunerne skal beslutte, enten at revidere kommuneplanen i sin helhed, eller at der foretages en revision af kommuneplanens bestemmelser for særlige emner eller områder i kommunen, og hvilke dele af kommuneplanen, der gendrages for en ny 4-årig periode.

Med vedtagelse af Planstrategi 2020 besluttedes det, at revision af Lemvig Kommuneplan skulle bestå af temaerne:

- Natur & Landskab
- Landsbyer, konsekvensområder og cykelstier
- Turisme
- Klima

Administrationen har valgt at ændre kommuneplanens navn således den i navnet angivne tidsperiode stemmer overens med den periode planen dækker. Dvs., at kommuneplanen fremadrettet hedder Lemvig Kommuneplan 2021-2033. Denne ændring er konsekvensrettet gennem alle kommuneplanens dokumenter.

Thyborøn – Agger Færefart

Den nye færge "Kanalen" blev sat i drift i november 2018. Den daglige sejlads gennem det forgangne år er forløbet tilfredsstillende trods udfordringerne med Covid-19.

I Agger er det nye færgeleje anlagt lige øst for det tidligere leje. Den nordlige mole i færgehavnen er ombygget for at forbedre besejlingsforholdene. Der har igen i 2021 været store problemer med tilsanding ud for færgelejet, hvilket har medført stærkt stigende udgifter til oprensning. Der er ingen umiddelbar forklaring på tilsandingen, som ikke har noget med færgeprojektet at gøre, og det er derfor besluttet, at flytte en del af sejlrenden for at afhjælpe problemet. Der afventes endelig myndighedsgodkendelse. Dette har medført, at færgeselskabet er bevilget et anlægstilskud for at afhjælpe de uforholdsmæssige store udgifter til oprensning i fremtiden.



Sektorbeskrivelser for Familie- og Kulturudvalget:

Nedenstående tabel viser udviklingen indenfor politikområderne fra 2019 til 2021. Samtlige tal er i pris- og lønniveau 2021.

Tabel 13.

Familie- og Kulturudvalget (PL 2021-niveau)	Regnskab 2019 1	Regnskab 2020 2	Regnskab 2021 3	Opr. Budget 2021 4	Afvigelse ift. opr. budget 5 (3-4)	Korr. Budget 2021 6	Afvigelse 7 (3-6)
Dagtilbud til børn og unge	79.795	79.114	77.263	75.733	1.530	81.628	-4.365
Børn, Familie og Sundhed	57.463	56.924	55.348	54.615	733	56.131	-783
Undervisning	196.162	189.810	185.916	181.024	4.892	192.420	-6.504
Kultur, Fritid og Folkeoplysning	36.829	44.175	37.432	40.840	-3.408	41.289	-3.857
I alt	370.249	370.023	355.960	352.212	3.748	371.468	-15.508

- = indtægter/overskud, + = udgift/underskud)

Familie- og Kulturudvalget har et samlet mindre forbrug på 15,5 mio. kr. svarende til 4,17 % af det korrigerede budget for 2021.

Der er i det korrigerede budget for 2021 indregnet overførsler fra tidligere år på samlet 14,4 mio. kr.

Covid-19

Det bemærkes generelt for områderne, at situationen omkring Covid-19 også i 2021 har påvirket både regnskabet og områdernes daglige drift.

Områderne har i hele perioden registreret deres Covid-19 relaterede udgifter på specifikke konti, og er ved årets udgang blevet kompenseret svarende til det forventede endelige forbrug i 2021.



Politikområdet Dagtilbud udviser samlet set et mindre forbrug på 4,4 mio. kr. i forhold til det korrigerede budget for 2021. Afvigelsen fremgår af nedenstående tabel:

Tabel 14. Afvigelser på politikområdet Dagtilbud i mio. kr.

Serviceudgifter	
Fælles formål	-3,3
Dagpleje	-0,1
Daginstitutioner	0,2
Klubber og andre soc.pæd. fritidstilbud	-0,6
Tilskud til privatinstitutioner	-0,6
I alt	-4,4

(- = indtægter/overskud, + = udgift/underskud)

Mindre forbruget på dagtilbudsområdet skyldes primært overførsler fra tidligere år på 3,5 mio. kr., regulering for børnetal, hvor der er en mindre regulering end beregnet i fm. budgetlægnin-gen, og mindre udgifter i forbindelse med mellemkommunale afregninger, som følge af færre børn med Lemvig Kommune som betalerkommune i andre kommuners tilbud og en øget indtægt i forbindelse med børn fra andre kommuner indskrevet i pasningstilbud i Lemvig kommune.

I forbindelse med de lovbundne minimumsnormeringer i dagtilbuddene fra 2024, påviser valide-ring af data for Lemvig Kommune, at vi fuldt ud opfylder kravene til minimumsnormeringerne. I finansloven for 2021 var der afsat yderligere 200 mio. kr. årligt til en hurtigere indfasning af mi-nimumsnormeringer i daginstitutionerne. Heraf udgjorde Lemvig Kommunes andel 2.094.000 kr.



SEKTORBESKRIVELSER

Politikområdet børn, familie og sundhed udviser samlet set et mindre forbrug på i alt 0,8 mio. kr. i forhold til det korrigerede budget for 2021. Afvigelserne fremgår af nedenstående tabel:

Tabel 15. Afvigelser på politikområdet Børn, Familie og Sundhed i mio. kr.

Serviceudgifter	
Børn og unge med særlige behov	-2,9
Kommunalsundhedstjeneste	0,7
PPR	-0,1
Fælles formål, frivilligt socialt arb. og øvrige sociale formål	-0,1
Overførselsudgifter	
Merindtægt statsrefusion	2,8
Mindre udgift i fm §41	-1,0
Mindre udgift i fm §42	-0,4
Merudgift hjemmetræning	0,2
I alt	-0,8

(- = indtægter/overskud, + = udgift/underskud)

Politikområdet Børn, Familie og Sundhed udviser et mindre forbrug på ca. 0,8 mio.

Dette skyldes primært, mindre udgifter i forbindelse med foranstaltninger, PPR og fælles formål. Mens den kommunale sundhedstjeneste udviser et merforbrug på 0,8 mio. kr.

Mindre udgifterne udlignes delvist af mindre indtægter på statsrefusion.

Området ses som en aftaleenhed på tværs af udgiftsområderne, og det specialiserede børneområde har arbejdet med at videreføre de tiltag, som er implementeret, og dermed er den økonomisk positive udvikling på området fortsat. Hvilket er den primære årsag til, at området ved årets afslutning ender med et positivt resultat.

Det bemærkes dog, at området stadig er meget følsomt over for udviklingen i enkeltsager.



SEKTORBESKRIVELSER

Politikområdet Undervisning udviser et mindre forbrug på 6,5 mio. kr. i forhold til det korrigerede budget for 2021. Afgivelserne fremgår af nedenstående tabel:

Tabel 16. Afgivelser på politikområdet Undervisning i mio. kr.

Serviceudgifter	
Skoler og SFO	-3,6
Kommunale og regionale specialskoler og tilbud	0,2
Befordring af elever i grundskolen	-0,9
Fællesudgifter Undervisning – center for læring og reguleringskonti	-0,4
Fælles IT	-0,4
Kompetenceudvikling og andre skoleformer	-0,5
Ungdommens uddannelsesvejledning	-0,2
Privatskoler, efterskoler og ungdomsskoler	-0,5
Overførselsudgifter	
FGU, EGU og Produktionsskoler	-0,1
I alt	-6,5

(- = indtægter/overskud, + = udgift/underskud)

Afgivelserne på politikområdet skyldes primært overførte midler fra tidligere år, på 8,7 mio. kr., der ikke er anvendt fuldt ud i regnskabsåret. Samtidig har flere af skolerne, ligesom i 2020, gennemført eller påbegyndt en renovering og fornyelse af det udendørs læringsrum, hvortil der er delvis medfinansiering fra en anlægspulje.

Der er indenfor politikområdet udsving kontiene imellem. Her bemærkes specielt mindre udgifter til mellemkommunale afregninger i forbindelse med undervisningstilbud i andre kommuner, og færre elever på efter-, fri- og privatskoler, hvilket medfører et mindre forbrug for området, mens der omvendt er et fald i indtægterne fra forældrebetaling til SFO og indtægterne ved mellemkommunal afregning, vedrørende børn fra andre kommuner i Lemvig Kommune tilbud.

Kompetenceudvikling, andre skoleformer samt efter- og videreuddannelse i forbindelse med skoleformen udviser samlet et mindre forbrug på 0,5 mio. kr., hvilket hovedsageligt skyldes midler overført fra tidligere år. Mindre forbruget søges overført til forbrug i 2022.

I forhold til det oprindelige budget for 2021 udviser regnskab 2021 et merforbrug på 4,9 mio. kr., hvilket primært skyldes, at der er anvendt ca. 1,6 mio. kr. af de overførte midler til kompetenceudvikling, og at der har været et merforbrug i forbindelse med særligt statstilskud til styrket faglighed og trivsel og løft af folkeskolen, mens skolerne samtidig har forbrug af deres overførte



SEKTORBESKRIVELSER

midler fra tidligere år. Samlet set udviser Folkeskoler og SFO`er i forhold til det oprindelige budget et merforbrug på 4,5 mio. kr.

Omvendt er der mindre udgifter til elever på efterskoler, friskoler, mellemkommunale betalinger, befordring m.fl.

Det bemærkes desuden, at der er lavet en teknisk ændring i fm. Børne- og Familiecentret hvilket i forhold til det oprindelige budget medfører et merforbrug på 1,4 mio. kr. En ændring der er ud-lignet set i forhold til det korrigerede budget.

Politikområdet Kultur, Fritid og Folkeoplysning udviser samlet set et mindre forbrug på 3,9 mio. kr. i forhold til det korrigerede budget for 2021.

Tabel 17. Afvigelser på politikområdet Kultur, Fritid og Folkeoplysning i mio. kr.

Serviceudgifter	
Stadion og idrætsanlæg	-0,9
Bibliotek	-0,8
Andre kulturelle opgaver	-1,1
Aktiviteter under folkeoplysningsloven	-0,6
Fritidsaktiviteter udenfor folkeoplysningsloven	-0,2
Ungdomsskolevirksomhed	-0,3
I alt	-3,9

(- = indtægter/overskud, + = udgift/underskud)

Den primære årsag til områdets mindre forbrug er, at overførsler fra tidligere år på 2,3 mio. kr. er indregnet i det korrigerede budget for 2021. Samtidig har det grundet Covid-19 ikke været muligt, at gennemføre en del af de planlagte aktiviteter på området.

I forhold til det oprindelige budget for 2021, er der et mindre forbrug på 3,4 mio. kr. Minder forbruget skyldes primært en tilpasning af budget og elevtal under ungdomsskolevirksomhed, samt tilpasninger under på stadion og idrætsanlæg.



SEKTORBESKRIVELSER

Undervisning

Nedenstående viser udviklingen inden for politikområdet fra 2019 til 2021.

Tabel 18. Udvikling inden for politikområdet Undervisning

Undervisning	Regnskab 2019	Regnskab 2020	Regnskab 2021
Nettoudgift pl 2021 1.000 kr.	196.162	189.810	185.916
Ændring ift. tidligere år	-4.810	-6.352	-3.894
Antal 6-16-årige	2.424	2.310	2.217
Ændring ift. tidligere år	-98	-114	-93
Udgift kr.pr. 6-16-årig	80.925	82.169	83.859
Ændring ift. tidligere år	1.238	1.244	1.691

Tabel 19. Skoler – indskrevne børn

Folkeskoler	5.9.2019	5.9.2020	5.9.2021	19/20 i %	20/21 i %
Tangsø	147	143	139	-2,7%	-2,8%
Nr. Nissum	211	211	192	0,0%	-9,0%
Klinkby	77	87	83	13,0%	-4,6%
Ramme	113	116	112	2,7%	-3,4%
Christinelyst	577	552	469	-4,3%	-15,0%
Lemtorp	319	301	284	-5,6%	-5,6%
Harboøre	222	203	203	-8,6%	0,0%
Thyborøn	184	164	162	-10,9%	-1,2%
I alt (note 1)	1.850	1.777	1.644	-3,9%	-7,5%
Efterskoler	260	218	203	-16,2%	-6,9%
Friskoler	238	209	210	-12,2%	0,5%
Alle skoler i alt	2.348	2.204	2.057	-6,1%	-6,7%



SEKTORBESKRIVELSER

I alt ændringer "år efter år"	-58	-144	-147		
--------------------------------------	------------	-------------	-------------	--	--

(Note 1: inkl. elever fra andre kommuner)

Tabel 20. Skolefritidsordninger – indskrevne børn

	1.okt. 2019	1.okt. 2020	1.okt. 2021
Nr. Nissum SFO	47	52	49
Ramme SFO	32	30	31
Klinkby SFO	43	48	47
Christinelyst SFO	94	86	80
Lemtorp SFO	79	86	86
Harbøre SFO	44	35	34
Thyborøn SFO	58	58	65
I alt	397	395	392

Antallet af indskrevne børn i skolefritidsordningerne for 2021 er faldet med 3 siden 2020, og 5 siden 2019.

Udendørslæringsrum

I 2021 blev et fireårigt projekt med udvikling af kommunens udendørslæringsrum afsluttet. I projektets løbetid er i alt 5 millioner blevet bevilget til kommunale skoler og daginstitutioner, der ønskede at udvikle deres udefaciliteter med henblik på at fremme læring og socialt samvær. Pengene blev fordelt ved årlige ansøgningsrunder, hvor Familie- og Kulturudvalget vurderede ansøgningerne og fordelte midlerne.

Renovering af Lemtorpskolen

I 2021 blev den sidste bevilling i en omfattende renovering af Lemtorpskolen givet. Renoveringen har været koncentreret om tre blokke. Blok D, der rummer klasselokaler til mellemtrinnet og nyt PLC. Blok F, der rummer klasselokaler til udskoling og multisal. Blok H, der rummer administrationen, forberedelse og pauselokaler til personalet samt skolens hal.

Renoveringen har både betydet et løft inde og ude og har skabt nye rammer for elever og ansatte på skolen.

IT-strategi og indkøb af udstyr

Som et led i Lemvig Kommunes Digitaliseringsplan for Børn—og Ungeområdet 2020-23, er der i 2021 afsat anlægsmidler i det kommunale budget til investering i relevant hardware, værktøjsprogrammer og diverse antivirus og backupsystemer for dagplejen, daginstitutionerne, skolerne



og Børne- og Familiecenteret. Investeringen giver bl.a. mulighed for at stille kommunale computere til rådighed for samtlige skoleelever. Dette giver kommunens børn og unge de bedste forudsætninger for læring, dannelse og udvikling, digitalt såvel som analogt.

Flytning af 10. klasse og driftsoverenskomst med Lemvig Gymnasium

I 2021 indgik Lemvig Kommune og Lemvig Gymnasium en driftsoverenskomst, der betyder, at gymnasiet i fremtiden vil rumme 10. klasse og stå for driften heraf. Gymnasiet rummer både gymnasiale- og erhvervsuddannelser og rummer derfor allerede mange fagligheder og elevtyper.

Lemvig Kommune har tilsynspligten med 10. klasse. Tilbagemeldingerne er positive og samarbejdet med Lemvig Gymnasium er godt.

Ny ressourcefordelingsmodel for folkeskolerne

Der blev i 2021 indfaset en ny ressourcefordelingsmodel for kommunernes folkeskoler. Modellen fordeler de økonomiske midler mellem skolerne ud fra flere forskellige parametre, der blandt flere andre ting tager højde for antal elever, antal klasser og socioøkonomiske forhold. Det har været et pejlemærke i arbejdet, at modellen skal være gennemskuelig og forudsigelig. Det har især betydning for finansieringen af specialområdet, idet der indlagt en incitament-struktur med en delvis lokal finansiering, når elever visiteres til specialtilbud, ligesom taksterne til specialklasser og enkeltintegrerede elever er tilpasset. Der vil i de kommende år foregå en løbende evaluering og tilpasning.



SEKTORBESKRIVELSER

Dagtilbud

Tabel 21. Nedenstående viser udviklingen inden for politikområdet fra 2019 til 2021.

Dagtilbud	Regnskab 2019	Regnskab 2020	Regnskab 2021
Nettoudgift pl 2021 1.000 kr.	79.795	79.114	77.263
Ændring ift. tidligere år	3.030	-681	-1.851
Antal 0-5-årige	1.000	997	1.013
Ændring ift. tidligere år	40	-3	16
Udgift kr.pr. 0-5-årig	79.795	79.352	76.271
Ændring ift. tidligere år	-169	-443	-3.081

Tabel 22. Daginstitutioner – indskrevne børn

	1. okt. 2019	1. okt. 2020	1. okt. 2021
Dagplejen	157	132	119
Menighedsbørnehaven	122	114	113
Lomborg Børnehave	56	65	64
Tangsø Børnehus	46	54	40
Harbøre Børnecenter	35	43	39
Thyborøn Børnecenter	59	61	57
Nr. Nissum Børneunivers	82	77	88
Børnegården, Lemtorp	68	77	81
Alt-i-et Klinkby	48	43	37
Bøvling Børnehus	56	59	55
Børnebakken Sct. Georgsgården	62	52	44
Udebørnehaven, Fabjerg	26	25	36
I alt	817	802	773
Heraf vuggestuepladser	147	149	156

Der har fra 2020 til 2021 været et fald i børnetal på 29 børn. Antallet af vuggestuepladser er steget med 7 børn, mens Dagplejen er faldet med 13 børn.



Børn, Familie og Sundhed

Tabel 23. Nedenstående viser udviklingen inden for politikområdet fra 2019 til 2021.

Børn, familie og sundhed	Regnskab 2019	Regnskab 2020	Regnskab 2021
Nettoudgift pl 2021 1.000 kr.	57.463	56.924	55.348
Ændring ift. tidligere år	-118	-539	-1.575
Antal 0-22-årige	4.935	4.755	4.652
Ændring ift. tidligere år	-91	-180	-103
Udgift kr. pr. 1.000 0-22-årig	11.644	11.971	11.898
Ændring ift. tidligere år	187	327	-74

Skolevægringsprojekt finansieret af SATS-puljemidler

I 2019 gik Børne- og Familiecenteret med i et SATS-puljeprosjekt om skolefravær sammen med otte andre kommuner fra Region Midtjylland. Projektet viste sig effektivt og til stor gavn for de involverede børn og familier. Fra og med 2022 er skolefraværsindsatsen gjort permanent med en udvidelse i det kommunale budget.

Det specialiserede socialområde 2019 – 2021.

Tabel 24. Antal helårs børn/foranstaltninger

Antal helårs børn/foranstaltninger	2019	2020	2021
Plejefamilier og Opholdssteder mv.	48,72	48,93	38,15
Familie og Netværkspleje	36,35	39,10	33,14
Netværksanbringelse	3,14	3,49	1,34
Opholdssteder mv.	9,23	6,34	3,67
Forebyggende Foranstaltninger	126,57	105,44	112,49
Andre forebyggende foranstaltninger	7,74	3,23	4,42
Aflastning	12,24	11,34	9,55
Aflastning i plejefamilie	20,68	15,98	14,45
Fast kontaktperson – Barnet	65,72	58,56	66,66
Efterskole - økonomisk støtte	11,09	8,42	12,48
Støtteperson til forældre	9,10	7,91	4,93
Døgninstitutioner for Børn og Unge	5,36	5,22	8,68
Sikret Institution	0,00	0,00	0,00
Sikret Institution	0,00	0,00	0,00



SEKTORBESKRIVELSER

I alt	180,65	159,59	159,32
--------------	---------------	---------------	---------------

Tabel 25. Underretninger

Underretninger	2019	2020	2021
Antal underretninger	216	188	245
Vedrører dette antal børn	206	150	172

Udvikling i fødselstallet

Efter en periode med et faldende børnetal, synes udviklingen at have vendt. I 2014 oplevede Lemvig Kommune det laveste fødselstal, med 138 børn. Fødselstallet var i 2021 var 157 børn.

Tabel 26. Fødselstal

År	2014	2015	2016	2017	2018	2019	2020	2021
Antal fødsler	138	148	152	169	168	147	153	157



Kultur, Fritid og Folkeoplysning

Table 27. Nedenstående viser udviklingen inden for politikområdet fra 2019 til 2021.

Kultur, Fritid og folkeoplysning	Regnskab 2019	Regnskab 2020	Regnskab 2021
Nettoudgift pl 2021 1.000 kr.	36.829	44.175	37.432
Ændring ift. tidligere år	-17	7.346	-6.743
Antal indbyggere	19.998	19.722	19.607
Ændring ift. tidligere år	-135	-276	-115
Udgift kr.pr. indbyggere	1.842	2.240	1.909
Ændring ift. tidligere år	11	398	-331

Udvikling af vision for kunst i det offentlige rum i Lemvig Kommune

Bakker, bølger & bevægelser – Vision for kunst i det offentlige rum og dertilhørende handlingsplan blev godkendt i Kommunalbestyrelsen den 24. november 2021. Visionen skal sikre, at vi udnytter kunstens potentiale og arbejder visionært og sammenhængende med kunstprojekter i hele kommunen. Familie og Kulturudvalget har i samarbejde med Lemvig Kommunale Billedkunstråd taget initiativ til at udvikle en kunstvision. Statens kunstfond har støttet økonomisk og In Situ har været tilknyttet som kunstfaglig rådgiver.

Ny Kulturaftale Midt- og Vestjylland 2021-2024

Lemvig Kommune har valgt at gå med i en ny 4-årig kulturaftale sammen med de 7 andre kommuner i Kulturregion Midt- og Vestjylland. Visionen er i fællesskab at udvikle og styrke kulturregionens kunst- og kulturudbud for og med især børn og unge. I kulturaftalen er der 12 forskellige kulturaftaleprojekter, blandt andet Tante Andantes projekt "De Små Synger Med De Grå", som skaber lokal sammenhængskraft gennem musiske generationsmøder.

Renoveringen af Lemvig Idræts og Kulturcenter

LIK har i løbet af 2021 fået renoveret hal 1 og hal 2, og i den forbindelse hjemtages der lån til anlægsinvesteringen af Lemvig Kommune på 13.2 mio. Der blev igangsat en undersøgelse af fremtiden for LIK af Navigators, som har udarbejdet en rapport, der er præsenteret for Kommunalbestyrelsen og bestyrelsen for LIK.



Sektorbeskrivelser for Social- og Sundhedsudvalget:

Nedenstående tabel viser udviklingen indenfor politikområderne fra 2019 til 2021. Samtlige tal er i pris- og lønniveau 2021.

Tabel 28.

Social- og Sundhedsudvalget	Regnskab 2019 (1)	Regnskab 2020 (2)	Regnskab 2021 (3)	Opr. budget 2021 (4)	Afvigelse opr. budget (3-4)	Korr. budget 2021 (5)	Afvigelse korr. budget (3-5)
Sociale ydelser i øvrigt	853	777	733	825	-92	1.042	-309
Handicap og Social psykiatri	120.337	121.056	115.029	130.926	-15.897	130.665	-15.635
Ældre og Omsorg	194.990	199.679	199.537	199.084	453	213.946	-14.409
Sundhed	117.528	116.742	118.175	118.573	-398	124.505	-6.330
I alt	433.707	438.255	433.474	449.408	-15.934	470.158	-36.684

- = indtægter/overskud, + = udgifter/underskud

Social- og Sundhedsudvalget har et samlet mindre forbrug på 15,93 mio. kr. i forhold til oprindeligt budget og et mindre forbrug på 36,68 mio. kr. i forhold til korrigeret budget.

Handicap & Psykiatri

På politikområdet Handicap & Psykiatri er der et mindre forbrug på 15,9 mio. kr. i forhold til det oprindelige budget. Det dækker over følgende:

- Der er samlet mindre udgifter på 8,5 mio. kr. på myndighedsområdet og aftaleenhederne.
- Mindre udgifter på 4,3 mio. kr. vedr. udvidelse af botilbud (Annekser) samt projektmidler
- Mer indtægt vedr. statsrefusion på særligt dyre enkelte sager på 1,1 mio. kr.
- Mindre udgifter til elever og andre fælles konto på 2,0 mio. kr.

I forhold til det korrigerede budget er der et mindre forbrug på 15,6 mio. kr. Nedenstående tabel viser afvigelserne i forhold til korrigeret budget:

Tabel 29. Afvigelsen på Handicap & Psykiatri i mio. kr.

Serviceudgifter	-14,5
Myndighedsopgaven	-3,1
Aftaleenheder	-7,6
Projekter og VISP	-2,5
Øvrige	-1,3
Udenfor servicerammen	-1,1
Statsrefusioner (den centrale refusionsordning)	-1,1
I alt	-15,6

- = mindreforbrug/mindreudgifter/merindtægter, + = merforbrug/merudgifter/mindre indtægter

Der er et samlet mindre forbrug vedrørende myndighedsopgaven, samt aftaleenheder på 10,7 mio. kr. Det dækker over følgende:

For myndighedsopgaven er der i forhold til det korrigerede budget et mindre forbrug på 3,1 mio. kr. Det dækker over et mindre forbrug vedr. aktivitetsstyrede ramme på 2,4 mio. kr. og mindre forbrug vedr. kontaktperson og ledsagerordninger samt særlige pladser i psykiatrien på 0,7 mio. kr.

Der er et mindre forbrug på aftaleenhederne i forhold til korrigeret budget på 7,6 mio. kr. Baggrunden er primært, at der har været rekrutteringsudfordringer på specielt Lemvig Døgncenter, samt der har været ledige pladser i bofællesskaber under CST, og at overførslerne ikke er anvendt i 2021. Indenfor 5% forventes der overført 4,6 mio. kr. til 2022. CST og Lemvig Døgncenter har i alt haft et overskud over 5% på 3,0 mio.



SEKTORBESKRIVELSER

kr., der tilgår kassen. For CST blev der lagt 1,6 mio. kr. i kassen ved 3. budgetopfølgning, som skal tillægges ovenstående mindre forbrug.

Der er et samlet mindre forbrug på 2,5 mio. kr. vedr. projekter og VISO. 0,8 mio. kr. af dette er overskud på VISO, som bruges i det efterfølgende år på kompetenceudvikling på tværs af HP.

Der har været merindtægter fra den centrale refusionsordning på 1,1 mio. kr., som skyldes, at det har været muligt at hjemtage mere refusion end forventet på dyre enkeltsager.

Generelt vedr. mindre forbruget på Handicap og Psykiatri i forhold til korrigeret budget. Der er ved budgetopfølgningerne i 2021 givet negative tillægsbevillinger på i alt 7,6 mio. kr. vedr. Handicap & Psykiatri. Tilsvarende er det givet positive tillægsbevillinger på i alt 7,3 mio. kr. bl.a. Overførsler fra 2020, Barselpulje og Covid-19 kompensation. Derfor er det korrigerede budget ca. 0,3 mio. kr. mindre end oprindelige budget.

Ældre & Omsorg

Der er et merforbrug på Ældre & Omsorg på 0,45 mio. kr. i forhold til det oprindelige budget.

Der er et mindre forbrug på 14,4 mio. kr. i forhold til det korrigerede budget. Nedenstående tabel viser afvigelserne:

Tabel 30. Afvigelser på politikområdet Ældre & Omsorg i mio. kr.

Serviceudgifter	-14,1
Elever	-0,3
Aftaleenheder (samlet)	-5,2
Projekter og puljer	-9,1
Demografipuljen	1,3
Øvrige	-0,8
Udenfor servicerammen	-0,3
Statsrefusioner (den centrale refusionsordning)	-0,3
I alt	-14,4

- = mindreforbrug/mindreudgifter/merindtægter, + = merforbrug/merudgifter/mindre indtægter

For de kalkulatoriske områder udviser elevpuljen et mindre forbrug på 0,3 mio. kr., der har været en stigning i udgifterne til elever som følge af den ændrede dimensionerings aftale for SOSU'er.

Aftaleenhederne har et samlet mindre forbrug på 5,2 mio. kr., i forhold til det korrigerede budget. Det er stort set på niveau med forrige år.

Projekter og puljer dækker bl.a. over budget til hjemmeplejebiler, velfærdsteknologi pulje, rehabiliteringspulje. Det skyldes stort set kun overførte midler fra tidligere år.

Demografipuljen viser et underskud på 1,3 mio. kr., det skyldes bl.a. at hjælpemiddelsområdet og praktisk bistand puljen endte med et større behov end forventet. Der blev lagt 1,8 mio. kr. i kassen ved 3. budgetopfølgning, derfor er differencen kun i forhold til korrigeret budget.

Øvrige viser et mindre forbrug i forhold til korrigeret budget på 0,8 mio. kr. Det dækker over flere områder med henholdsvis mer-/mindre forbrug. For eksempel følgende: Merindtægt vedr. madsalg i forhold til budgetteret, merudgifter til færdigbehandlede somatiske patienter, mindre udgifter til Center for Kommunikation



SEKTORBESKRIVELSER

Sundhed

Der er mindre udgifter på 0,4 mio. kr. i forhold til det oprindelige budget. Det skyldes primært mindre forbrug på puljer.

I forhold til det korrigerede budget er der et mindre forbrug på 6,3 mio. kr. Nedenstående tabel viser afvigelserne:

Tabel 31. Afvigelser på politikområdet Sundhed i mio. kr.

Serviceudgifter	-6,0
Aftaleenheder (samlet)	-2,2
Projekter og puljer	-4,2
Vederlagsfri Fysioterapi og Hospice	0,4
Udenfor servicerammen	-0,3
Aktivitetsbestemt medfinansiering	-0,3
I alt	-6,3

- = mindreforbrug/mindreudgifter/merindtægter, + = merforbrug/merudgifter/mindre indtægter

Aftaleenhederne udviser samlet et mindre forbrug på 2,2 mio. kr., som skyldes et mindre forbrug på Tandplejen Nordvestjylland.

projekt-/pulje midler viser et samlet mindre forbrug på 4,2 mio. kr. hvilket hovedsageligt er Sundhedsforumspuljen og puljen under Sundhedsfremme og Forebyggelse.

Nøgletal for Social- og Sundhedsudvalgets områder:

Nedenstående tabeller viser udviklingen indenfor området fra 2019 til 2021. Tabellerne forefindes for hvert politikområde.

Tabel 32. Oversigt over den regnskabsmæssige udvikling fordelt på politikområder.

Nettoudgift p/l 2021 1.000 kr.	Regnskab 2019	Regnskab 2020	Regnskab 2021	Diff. R19/20 i %	Diff. R20/21 i %
Sociale ydelser	853	777	733	-9%	-6%
Handicap	120.337	121.056	115.029	1%	-5%
Ældre	194.990	199.679	199.537	2%	0%
Sundhed	117.528	116.742	118.175	-1%	1%
I alt	433.707	438.255	433.474	1%	-1%
Udgift kr. pr. 1.000/ indbyggere	21.688	22.222	22.108	2%	-1%

Sociale ydelser i øvrigt

Nedenstående tabel viser udviklingen indenfor politikområdet fra 2019 til 2021.



Tabel 33.

Sociale ydelser i øvrigt	Regnskab 2019	Regnskab 2020	Regnskab 2021
Nettoudgift p/l 2021 1.000 kr.	853	777	733
Ændring ift. tidligere år	52	-75	-44
Antal indbyggere	19.998	19.722	19.607
Bevægelse	-135	-276	-115
Udgift kr.pr. 1.000 indbyggere	43	39	37
Ændring ift. tidligere år	3	-3	-2

Handicap & Psykiatri

Nedenstående tabel viser udviklingen indenfor politikområdet fra 2019 til 2021.

Tabel 34.

Handicap & Psykiatri	Regnskab 2019	Regnskab 2020	Regnskab 2021
Nettoudgift p/l 2021 1.000 kr.	120.337	121.056	115.029
Ændring ift. tidligere år	6.707	719	-6.027
Antal + 18 årige pr. 1/1	16.298	16.159	16.119
Bevægelse	-71	-139	-40
Udgift kr. pr. 1.000 +18 år	7.384	7.492	7.136
Ændring ift. tidligere år	442	108	-355

Området er præget af nationalt udgiftspres. Det medfører usikkerhed og derfor er der styringsmæssigt fokus på området fra både kommunalt, regionalt og statslig side.

De præcise årsager til det stigende udgiftspres på området er endnu ikke afdækket, hverken i Lemvig eller på landsplan. De mulige forklaringer, der på landsplan peges på, handler om:

- Stigning i antallet af borgere
 - psykiatriske diagnoser
 - diagnoser tidligere i livet
 - flere samtidige diagnoser
- Positiv effekt af sundhedsvæsenet
 - Flere for tidligt fødte
 - Flere overlever uheld og eks. Blodpropper
 - Positiv udvikling i levealder
- Opgaveglidning
 - Tidligere udskrivning og opgaveglidning fra region til kommune

Organisationsændringer med to centerledere

Efter en periode med en vakant centerlederstilling på Dag- og Døgncenter Lemvig, blev ledelsesorganiseringen af udfører niveauet på handicap- og psykiatrområdet tilpasset i 2021.

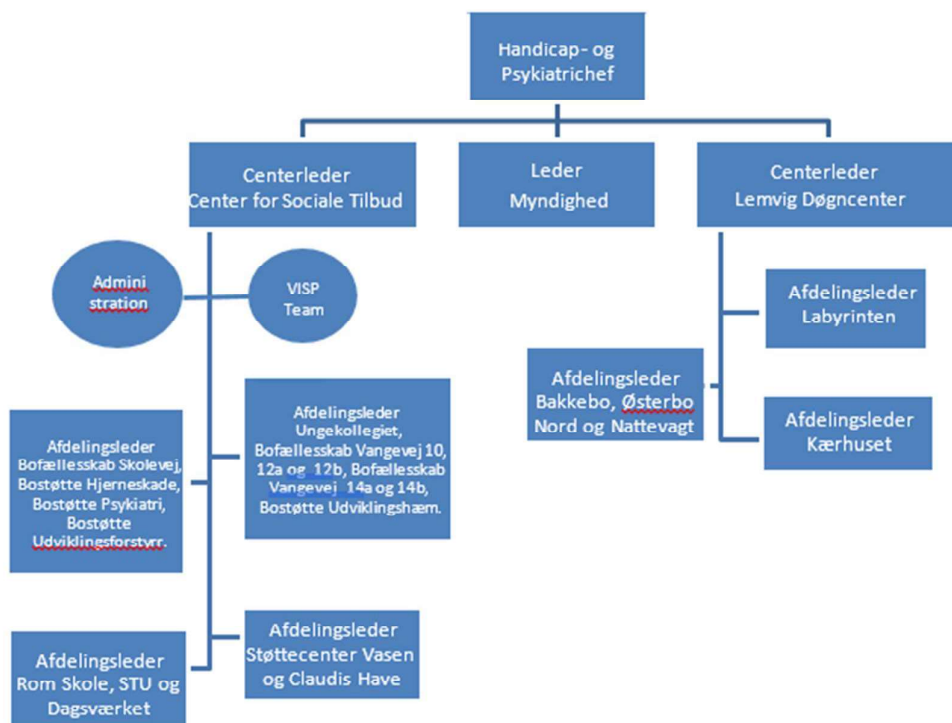
Den nye ledelsesorganisering har en tydeligere opdeling mellem de store døgntilbud og aktivitets- og beskæftigelsestilbudene inkl. STU, så der fremadrettet er en centerleder for Center for Sociale Tilbud og en centerleder for Lemvig Døgncenter. Ledelsen af Myndighed fortsætter uforandret.



SEKTORBESKRIVELSER

I den endelige beslutning blev der lagt vægt på at prioritere en fremtidssikret organisation med bedre udnyttelse af ressourcer og kompetencer på tværs af det samlede udførerområde, så alle ledelsesniveauer har fokus på borgerperspektivet, og medvirker til at sikre stabilitet og sammenhæng på tværs med plads til udsyn og udvikling af området.

Organisationsdiagram for den nye ledelsesorganisering af Handicap- og Psykiatri:



Rehabilitering og recovery

Lemvig Kommune har et mål om, at så mange som muligt kan klare sig selv og leve et godt liv. Inden for socialområdet tilstræbes at understøtte selvhjulpetheden blandt borgere gennem mindst mulig indgribende indsats og gennem en rehabiliterende og recoveryorienteret tilgang.

Ud fra et ønske om at styrke datagrundlaget på socialområdet nationalt og lokalt så ressourcerne prioriteres og investeres rigtigt, bliver VUM 2.0/Fælles Faglige Begreber (FFB) obligatorisk fra 2025, jf. aftale om kommunernes økonomi 2022.

VUM 2.0/FFB skal bidrage til et mere ensartet datagrundlag, som anses for et væsentligt element i at skabe sammenhængende borger- og patientforløb, herunder realisere ambitionerne med en hovedlov for en helhedsorienteret indsats.

Fælles faglige begreber reviderer måden, som borgerne udredes på og systemet indfører indberetninger om udvikling i funktionsevneniveau, så resultater og progression kan måles, og samtidig sættes der yderligere fokus på, at arbejdet med recovery og rehabilitering starter allerede i sagsbehandlingen.

Implementeringen af VUM 2.0/FFB påtænkes iværksat i Lemvig Kommune i 2023, og der arbejdes i øjeblikket på at estimere omkostningerne herfor.



Koblingskompetencer – borgersamarbejde, helhed og koordinering

Velfærdsproblemerne som kommunerne er sat til at løse, bliver mere komplekse og vanskelige at afgrænse, og fordrer flere typer af faglige indsigter og indsatser. Indsatser kan ikke stå alene, så derfor vil H&P fastholde og udbygge samarbejdet på tværs omkring borgerne.

Helhedsorienteret tilgang kalder på fælles forståelse og indsats og kræver, at man kan arbejde på tværs af fagområder og sektorer og tage flere opgaver på sig i et samarbejde med andre.

Det er vigtigt, at samarbejde på tværs giver mening for den enkelte medarbejder, og der skabes en fælles forståelse af værdien af de nye arbejdsmåder og samarbejder. Komplekse udfordringer kræver kollektiv handlekraft og et fælles blik for hinandens kompetencer, styrker og viden.

Samarbejdet kvalificeres af, at eksisterende kompetencer suppleres med koblingskompetencer, som hjælp til at overvinde barrierer for samarbejdet. Udvikling af koblingskompetencer har relationer i centrum, og sker ved at:

- få bragt aktører sammen, så der kan udveksles ideer og ressourcer
- få afstemt handlinger og udviklet normer for samarbejdet
- bringe sprog, forståelser og fagudtryk på en fælles nævner
- få folk til at investere i samarbejdet og forpligtige sig i arbejdet

Med projektet "HP går på tværs" blev der etableret arbejdsgange for samarbejde på tværs af organisationen om borgere med misbrugsudfordringer, snitflader til ældre og sundhed samt overgangen fra barn til voksen.

HP går på tværs er blevet til Lemvig Kommune går på tværs. Her vil udviklingen af koblingskompetencerne i organisationen blive et omdrejningspunkt.

Flere borgere med handicap i beskæftigelse

På tværs af Handicap & Psykiatri og arbejdsmarkedsområdet er der etableret et samarbejde med fokus på at indfri nationale og lokalpolitiske målsætninger om, at flere mennesker med handicap skal være i beskæftigelse på det ordinære arbejdsmarked.

Et vigtigt afsæt for samarbejdet om at få flere borgere med handicap i beskæftigelse er, at disse borgere gennem beskæftigelse opnår en højere grad af mestring og selvstændighed i tilværelsen samtidig med det øger selvværdsfølelsen at være del af og yde til samfundet.

Grundet en meget lav ledighed, arbejder man i kommunens virksomhedsservice i en unik situation med et mere motiveret, rummeligt og socialt orienteret arbejdsmarked, da der mangles hænder.

Udfordringen er imidlertid at finde borgere med handicap, der kan være i beskæftigelse på det ordinære arbejdsmarked, men som ikke allerede er det. Borgere, der i dag ender i et tilbud om beskyttet beskæftigelse, har flere udfordringer end tidligere, da de allerede er afprøvet i ordinær beskæftigelse samt øvrige beskæftigelsestilbud.

Unge, der har gået på STU, har større potentiale for beskæftigelse, og er langt mere motiverede, da der fra første færd er arbejdet målrettet med dem ud fra en holdning om, at de skal ind i "jobs" på det almindelige arbejdsmarked.

Det er aftalt, at samarbejdet mellem Handicap- og Psykiatriområdet og Jobcentret styrkes fremadrettet ved, at en jobkonsulent tager rundt på de forskellige tilbud og bliver synlig, og inviteres til at deltage på team- og/eller personalemøder for at fortælle om de forskellige muligheder, der er for at få folk med handicap i beskæftigelse.



SEKTORBESKRIVELSER

Samtidig er det aftalt at afholde samarbejds møder mellem Handicap- og Psykiatriområdet (CST/STU) og Jobcentret hvert kvartal.

Nye annekser ved Kærhuset

I henhold til strategi for Handicap- og Psykiatri skal borgere med behov for et botilbud så vidt muligt visiteres til et botilbud i et af Lemvig Kommunes egne botilbud, og der tilsigtes en løbende tilpasning af boligudbuddet i forhold til efterspørgsel.

Grundet manglende ledig kapacitet de seneste år har man i stigende grad været nødsaget til at købe pladser i døgndækkede botilbud i andre kommuner til psykisk sårbare borgere.

Det har ført til, at Kommunalbestyrelsen d. 25. august 2020 godkendte anlæg af fire nye boliger, samt en ombygning i kælderens af hovedhuset (Kærhuset).

De fire nye boliger blev færdig bygget ultimo 2021, og mangler nu kun den sidste udvendige færdiggørelse.

Ældre & Omsorg

Nedenstående tabeller viser udviklingen indenfor politikområdet fra 2019 til 2021.

Tablet 35.

Ældre & Omsorg	Regnskab 2019	Regnskab 2020	Regnskab 2021
Nettoudgift p/l 2021 1.000 kr.	194.990	199.679	199.537
Ændring ift. tidligere år	5.820	4.688	-142
Antal indbyggere + 65 år	5.106	5.203	5.316
Bevægelse	108	97	113
Udgift kr. pr. 1.000 + 65 år	38.188	38.378	37.535
Ændring ift. tidligere år	339	189	-842

Tablet 36.

	2019	2020	2021
Plejeboliger inkl. gæstestuer	198	198	198
Ændring ift. tidligere år	0	0	0
Antal indbyggere + 65 år	5.106	5.203	5.316
Bevægelse i befolkning	108	97	113
Plejeboliger pr. 1.000 + 65 år	39	38	37
Ændring ift. tidligere år	0	-1	-1

Ventetider

Der har i 2021 været fokus på, om det er muligt at nedbringe ventetiden på sagsbehandlingen på bilansøgninger. Internt er der arbejdet med en ventetid på 3 mdr. – hvor den politisk besluttede ventetid er på 6 mdr. Dette er lykkedes indenfor de afsatte personaleressourcer. Det betyder også, at der har været flere bilansøgninger igennem og derfor også et større antal bevillinger og heraf afledte øgede udgifter på området.



Corona

Igen i 2021 har der været meget fokus på Corona. Udviklingssygeplejersken har anvendt meget af tiden på opgaver relateret til test, vaccination og instrukser. Dette har været et meget dynamisk arbejde, da der ofte kom nye retningslinjer, der skulle oversættes. Områderne har ligeledes haft meget fokus på at efterleve instrukser og anbefalinger. Coronapandemien har sat øget fokus på hygiejneindsatsen i 2021. Derfor er der truffet beslutning om fremadrettet at højne hygiejneindsatsen på tværs i Lemvig Kommune. Formålet er at forebygge og håndtere hygiejniske udfordringer både generelt og specifik.

Vejledere

Ældreområdet har i 2021 færdiggjort et uddannelsesforløb for de medarbejdere, der er vejledere for SOSU elever. Et forløb designet i samarbejde med konsulentfirmaet Rambøll. Der har været fokus på vejlederens rolle, didaktik, Feedback, relation og kommunikation. Ligeledes er der udarbejdet en praktikhåndbog. Praktikhåndbogen vil give vejledere et overblik over hele praktikforløbet samt konkrete værktøjer og redskaber til, hvordan det gode praktikforløb udføres i praksis. Formålet med dette uddannelsesforløb har været, at klæde praktiklederen endnu mere på til opgaven og dermed medvirke til et godt praktikforløb for eleverne med mindre frafald og øget rekruttering til følge.

”Jul i Svinget”

Alle plejehjem og dagcentre i Lemvig Kommune fik i uge 47-51 tildelt et antal dage i Svinget. Finansieringen er fra regeringens sommer- og erhvervspakke. Svinget fik tildelt en pulje penge, til dækning af aktiviteter og forplejning.

I løbet af de 5 uger har Svinget haft besøg af i alt 141 ældre og 32 personale. Svinget har oset af sysler fra gammel tid, julestemning og skønne folk i de forskellige huse. I alle lejligheder har der været tilbud om forskellige sysler, som de enkelte pleje- dagcentre har valgt ud fra.

Fra ufaglært til faglært

Ældreområdet har 8 ansatte, der den 22. december 2021 afsluttede deres 17 ugers EUV1 uddannelsesforløb som social og sundhedshjælper. I deres uddannelsesforløb har der været 6 ledige borgere ansat i et jobrotationsvikariat. 4 jobrotationsvikarer begynder uddannelse som social og sundhedshjælper til august 2022. Tiden indtil skal bl.a. bruges til at styrke dansk-kompetencerne med både sprogundervisning og ordinære timer. To af de 6 rotationsvikarer har takket nej til både ordinært arbejde og en uddannelse indenfor området. Gældende for begge disse borgere er, at de allerede har en anden uddannelse.

Den kommunale sygepleje

Der har i 2021 fortsat været fokus på den kommunale sygepleje; opgaver og organisering. Der er i ældreområdet meget fokus på delegation. Det er en opgave, der kalder på konkrete aftaler om, hvilke opgaver, der kan udføres af hvilke faggrupper. Ligeledes har der været og vil fortsat være fokus på kompetenceudvikling af Social- og sundhedshjælper/ Social- og sundhedsassistenter, så de rustes til at udføre opgaver efter sundhedsloven. Arbejdet med at systematisere og strukturere dokumentationen har også i 2021 været i fokus. Den kommunale sygepleje er også kommet nærmere på at være ét område fordelt på 3 fysiske matrikler. Der opleves tættere samarbejde og fordeling af kompetencer efter opgaver. Bl.a. mødes aftenvagterne virtuelt kl. 15.05 til drøftelse af aftenens opgaver, og hvordan de kan hjælpe hinanden på tværs.

Implementering af samarbejdsaftale vedr. palliation

Der er i 2021 godkendt en samarbejdsaftale vedr. palliation. Denne samarbejdsaftale beskriver de forskellige sektors ansvar og opgaver. I 2021 gennemførte 2 sygeplejersker i Lemvig Kommune et sundhedsfagligt diplommodul. Disse to sygeplejersker vil være omdrejningspunktet i implementeringen af nævnte aftale i



SEKTORBESKRIVELSER

Lemvig Kommune. Dette i samarbejde med regionen, Hospice, praktiserende læger og de øvrige kommuner i Vestklyngen.

Sundhed

Nedenstående tabel fortæller om udviklingen indenfor politikområdet fra 2019 til 2021.

Tabel 37.

Sundhed	Regnskab 2019	Regnskab 2020	Regnskab 2021
Nettoudgift p/l 2021 1.000 kr.	117.528	116.742	118.175
Ændring ift. tidligere år	3.889	-786	1.433
Antal indbyggere	19.998	19.722	19.607
Bevægelse	-135	-276	-115
Udgift kr. pr. 1.000 indbyggere	5.877	5.919	6.027
Ændring ift. tidligere år	233	42	108

Tabel 38.

	Regnskab 2019	Regnskab 2020	Regnskab 2021	Diff. R19/20 i %	Diff. R20/21 i %
Aktivitetsbestemt medfinansiering	85.431	88.569	88.110	4%	-1%
Kommunal genoptræning	13.288	13.004	13.196	-2%	1%
Sundhedsfremme og forebyggelse	2.623	2.856	2.526	9%	-12%
Vederlagsfri fysioterapi.	7.270	5.757	6.398	-21%	11%
Hospice	517	383	556	-26%	45%
Tandplejen	7.992	7.451	7.416	-7%	0%

Den kommunale medfinansiering (KMF)

Den kommunale medfinansiering (KMF), en ordning hvor kommunen betaler en del af borgernes sygehusbehandling, blev i 2018 aldersdifferentieret med det formål at give kommunerne incitament til en fokuseret indsats målrettet ældre og småbørn, som kommunerne i forvejen har tæt kontakt med, og dermed med et incitament til at styrke forebyggelsesindsatser for målgruppen. Grundet større udsving i den kommunale medfinansiering kommunerne imellem, besluttede den forrige regering at fastfryse udgifterne i 2019, svarende til de budgetterede udgifter i 2018. Samtidig blev en analyse af ordningen igangsat. Fastfrysningen fortsætter i 2022. For Lemvig Kommune betød det øgede udgifter i 2019 og 2020 på årligt 4,7 mio. kr.

Forebyggelsespuljen, midler i regi af Sundhedsforum

Ramme Skole havde visioner om at skabe en sundere skole og ønskede at etablere en cykelskole. Sundhedsfremme og Forebyggelses bidrog med sparring i forbindelse med facilitering af ønsker, formål og mål samt hjælp til at ansøge sundhedspuljen.

Skolens ansøgning blev imødekommet med 180.000.- fra Sundhedspuljen og skolen er nu selvkørende og i fuld gang med projektet.

Der kan læses mere om projektet på

<https://www.lemvig.dk/kommunen/nyhedsarkiv/startskud-sund-cykelskole-i-ramme>



Lemvig Sundhedshus

Første etape blev taget i brug i marts 2021. Fokus på samarbejde med husets aktører har været gennemgående i hele 2021. Det samlede Lemvig Sundhedshus forventes færdigbygget april 2022, hvor den ud kørende del af ældreplejen for Lemvigområdet (hjemmepleje, kommunal sygepleje, områdetereapeuter) flytter ind. Sårklinikken er med første etape af renoveringen i fuld drift. Træningsafdelingen og Sundhedsfremme og Forebyggelse flytter alle aktiviteter ind når byggeriet står klar, hvor det i 2021 har været med drift på to matrikler (både i Sundhedshuset og i den gamle Menighedsvuggestue i Østergade 67 som har været brugt som genhusning under renoveringen). Byggeproces og planlægning har været gennemgående for 2021.

Vederlagsfri Fysioterapi

Udgifterne til vederlagsfri fysioterapi var indtil 2020 stigende. De faldende udgifter til vederlagsfri fysioterapi i 2020 skyldtes muligvis Covid-19 epidemien samtidig med et øget fokus på ydelsesmønstre i ordningen. Udgiftsniveauet steg igen i 2021. Der blev i sommeren 2021 specifikt rettet opmærksomhed på overenskomsten i forhold til at borgere med ret til vederlagsfri fysioterapi skal tilbydes dette enten på den praktiserende fysioterapeuts klinik eller i borgers eget hjem. Praksis var blevet, at en del borgere i dagtilbud fik fysioterapibehandlinger der. Privat praktiserende fysioterapeuter rettede derfor en henvendelse til Social-og Sundhedsudvalget med ønske om at indgå en lokalaftale udenfor ydernummersystemet. Grundet manglende data, blev der lavet en spørgeskemaundersøgelse til klinikkerne som afrapporteres og drøftes i Social-og Sundhedsudvalget marts 2022. Med Budget 22 blev en årelang aftale udenfor ydernummersystemet opsagt i 2021, dette med virkning fra april 2022. Der er kontinuerligt fokus på Vederlagsfri Fysioterapi.



SEKTORBESKRIVELSER

Sektorbeskrivelser for Arbejdsmarkeds- og Integrationsudvalget:

Nedenstående tabel viser udviklingen indenfor området fra 2019 til 2021. Samtlige tal er i pris- og lønniveau 2021.

**Tabel 40. Afgivelser på kapitalmidler:
i tusinde kr.**

Arbejdsmarkeds-og Integrationsudvalget	Regnskab 2019 (1)	Regnskab 2020 (2)	Regnskab 2021 (3)	Opr. Budget 2021 (4)	Afgivelse Opr. (3-4)	Korr. Budget 2021 (5)	Afgivelse Korr. (3-5)
Forsørgelse	259.202	275.584	277.434	296.275	-18.841	278.511	-1.077
Beskæftigelsesordninger	18.223	14.519	13.558	17.232	-3.674	15.045	-1.487
I alt	277.425	290.103	290.992	313.507	-22.515	293.556	-2.564

(- = mindreforbrug/mindre udgifter/merindtægter, + = merforbrug/merudgifter/mindreindtægter)

Arbejdsmarked- og Integrationsudvalget har et samlet mindreforbrug på 22,5 mio. kr. i forhold til det oprindelige budget for 2021. Heraf er der et mindreforbrug på 18,8 mio. kr. på forsørgelsesområdet og et mindreforbrug på 3,7 mio. kr. til beskæftigelsesordninger. Til budgetlægningen for 2021 blev der medtaget en stigende ledighed som følge af COVID-19. Denne udvikling skete ikke, og i stedet så man et fald i ledigheden. Dette forklarer størstedelen af mindreforbruget i forhold til det oprindelige budget. I forhold til det korrigerede budget er der et mindreforbrug på 2,6 mio. kr.

**Tabel 41. Afgivelser på politikområdet:
Forsørgelse i tusinde kr. (alle udgifter er udenfor servicerammen)**

Områder	Regnskab 2021 (1)	Opr. Budget 2021 (2)	Afgivelse Opr. (1-2)	Korr. Budget 2021 (4)	Afgivelse Korr. (1-4)
Integrationsområdet	5.416	3.006	2.410	5.115	301
Seniorpension	7.055	3.098	3.957	7.216	-161
Førtidspensioner m.v.	112.746	119.830	-7.084	114.698	-1.952
Sygedagpenge	35.389	29.699	5.690	33.616	1.773
Sociale formål	127	240	-113	240	-113
Kontant- og uddannelseshjælp	14.314	17.084	-2.770	14.331	-17
A-dagpenge	28.825	41.019	-12.194	29.086	-261
Revalidering	495	614	-119	614	-119
Fleksjob og ledighedsydelse	57.790	64.569	-6.779	58.135	-345
Ressource- & Jobafklaringsforløb	15.277	17.116	-1.839	15.460	-183
I alt	277.434	296.275	-18.841	278.511	-1.077

(- = mindreforbrug/mindre udgifter/merindtægter, + = merforbrug/merudgifter/mindreindtægter)

Mindreforbruget på førtidspension kan forklares ved den mellemkommunale afregning, som fandt sted i december 2021. Kommunen modtog ca. 2 mio. kr. i mellemkommunal refusion. Lovændringer har medført, at Lemvig Kommune er begyndt at bruge et nyt system til opkrævningen af mellemkommunal refusion. Systemet var ikke operationel til budgetopfølgningen pr. 30.09.2021, og derfor har den mellemkommunale refusion ikke været medtaget i det korrigerede budget.

Merforbruget til sygedagpenge skyldtes den stigende udvikling i COVID-19-sager, som fandt sted hen over efteråret. Dette medførte en lovændring til sygedagpenge ydelsen der gjorde, at virksomheder kunne søge refusion fra første fraværsdag, i forbindelse med smitte af COVID-19.



SEKTORBESKRIVELSER

**Tabel 42. Afvigelser på politikområdet:
Beskæftigelsesordninger i tusinde kr.**

Områder	Regnskab 2021 (1)	Opr. Budget 2021 (2)	Afvigelse Opr. (1-2)	Korr. Budget 2021 (4)	Afvigelse Korr. (1-4)
Serviceudgifter	113	483	-370	283	-170
Løn til forsikrede ledige ansatte i kommunen	113	483	-370	283	-170
Udenfor servicerammen	13.445	16.749	-3.304	14.762	-1.317
Beskæftigelsesindsats	13.445	16.749	-3.304	14.762	-1.317
I alt	13.558	17.232	-3.674	15.045	-1.487

(- = mindre forbrug/mindre udgifter/merindtægter, + = merforbrug/merudgifter/mindre indtægter)

Mindreforbruget til beskæftigelsesindsatsen skyldes, at COVID-19 medførte et mindre behov for driftsudgifter til beskæftigelsesindsatsen, da man ikke kunne iværksætte indsatser under nedlukningen.

Beskæftigelsesplan 2021

I forbindelse med Lemvig Kommunes nye overordnede vision for 2019 – 2023 blev der vedtaget nye tværgående politikker.

Politikkerne er omsat til 16 strategier, hvoraf to af strategierne vedrører Arbejdsmarkeds- og Integrationsudvalget: "Strategi for Beskæftigelse samt Strategi for Integration".

Beskæftigelsesplanen for 2021 blev derfor udarbejdet og opbygget omkring fokusområderne i de to strategier for Arbejdsmarkeds- og Integrationsområdet:

- Individuelle og sammenhængende forløb
- Sammenhængende ungeindsats
- Sikre kvalificeret arbejdskraft
- Integration via beskæftigelse

Arbejdsmarkeds- og Integrationsudvalget har desuden vedtaget, at indsatserne på beskæftigelsesområdet bl.a. skal ske ud fra disse strategiske pejlemærker:

- Jobcentrets indsatser skal iværksættes så tidligt og proaktivt som muligt.
- Jobcentrets indsatser skal være så virksomhedsrettede som muligt.
- Jobcentrets indsatser skal give effekt for den enkelte borger og arbejdsmarkedet.

For 2021 havde Beskæftigelsesministeren desuden udmeldt 5 beskæftigelsespolitiske mål:

- Alle ledige skal have en værdig sagsbehandling
- Flere ledige skal opkvalificeres
- Virksomhederne skal sikres den nødvendige og kvalificerede arbejdskraft
- Flere flygtninge og familiesammenførte skal være selvforsørgende
- Flere personer med handicap skal i beskæftigelse

I beskæftigelsesplanen for 2021 er det nærmere beskrevet, hvordan der på arbejdsmarkedsområdet arbejdes med at sikre sammenhæng mellem de overordnede beskæftigelsespolitiske mål og Lemvig Kommunes egne strategier og indsatser.

Beskæftigelsesindsatsen under COVID-19

2021 blev endnu et usædvanligt år, hvor året begyndte med en suspendering af beskæftigelsesindsatsen som følge af COVID -19. Beskæftigelsesindsatsen var suspenderet frem til d. 15. april 2021.

Danmark var forud for Corona præget af høj vækst, lav ledighed og stigende beskæftigelse.

Coronakrisen har haft en betydning for beskæftigelsesindsatsen i Lemvig Kommune i 2021, men efter en kortere periode med højere ledighed, nedlukninger og omstillinger, har virksomhederne igen efterspurgt arbejdskraft.



Under COVID-19 krisen og suspending af beskæftigelsesindsatsen har jobcenteret haft stort fokus på en tæt dialog til både borgere og de lokale virksomheder. En dialog, der modsat de normale fysiske samtaler nu, blev erstattet for en stor dels vedkommende af virtuelle (herunder især telefoniske) samtaler.

Især for de mest udsatte borgere blev der opretholdt en løbende kontakt på trods af suspension af beskæftigelsesindsatsen. Overfor virksomhederne blev der gennemført og opretholdt en tæt kontakt til en stor del af de lokale virksomheder.

En kontakt, der bl.a. havde det formål at give et overblik over virksomhedernes aktuelle situation som følge af Corona-krisen, men også og måske især blive bekendt med virksomhedernes forventninger til fremtiden, behov for arbejdskraft og kompetencer hos kommende som nuværende medarbejdere, og hvor Jobcenteret synliggjorde, at man stadig var til rådighed for de lokale virksomheder i forbindelse med f.eks. rekruttering, men også til at guide og hjælpe vedrørende hjælpepakker, som fra Folketingets side blev stillet til rådighed for virksomhederne som følge af COVID-19 situationen.

Der har efterfølgende løbende været opfølgning på dialogen med de lokale virksomheder for at sikre, at virksomhederne var opmærksomme på muligheder for opkvalificering og uddannelse.

Ultimo 2021 oplever Lemvig Kommune stor efterspørgsel på arbejdskraft, og virksomhederne har i høj grad taget imod hjælp til opkvalificering af medarbejdere. Der er ultimo 2021 indgået 75 aftaler om voksenlærlinge hos virksomheder i Lemvig Kommune. Den store efterspørgsel på arbejdskraft er i høj grad gældende i såvel den private som den offentlige sektor.

Projekter i Jobcenteret med ekstern finansiering

Jobcenteret har generelt et stort fokus på løbende at tilpasse indsatserne i forhold til borgernes og de lokale virksomheders behov.

I den forbindelse er der også fokus på mulighederne for at få del i de midler, der løbende udmeldes fra især STAR - "Styrelsen for Arbejdsmarked og Rekruttering", for dermed at kunne gøre en ekstra indsats.

I 2021 har følgende projekter modtaget tilsagn om ekstern finansiering:

"Projekt Integrations- og beskæftigelsesambassadør":

Tilsagn om 1.721.200 kroner i puljemidler til at deltage i projekt "Integrations- og beskæftigelsesambassadør".

Midlerne anvendes primært til ansættelse af en medarbejder, der har opgaven som integrations- og beskæftigelsesambassadør.

Projektperioden er august 2018 – december 2021.

Projektet har til formål at styrke den kommunale indsats for at skabe flest mulige ordinære jobs til flygtninge.

Der er i projektet særlig fokus på at understøtte et løft af kvindernes tilknytning til arbejdsmarkedet og på fritidsjob til unge flygtninge som indgang til arbejdsmarkedet.

Ultimo 2021 har 45 flygtninge- og familiesammenførte til flygtninge mellem 18 – 66 år modtaget indsats i projektet. Ultimo 2021 er kun 5 borgere tilbage i projektet.

Projekt "Udvikling i fleksjob"

Tilsagn om 984.284,00 kr. fra pulje, som har til formål at sikre en udvikling i fleksjob.

Formålet med projektet er at udvikle arbejdsevnen hos personer ansat i fleksjob på få timer, samt understøtte at borgere på ledighedsydelse opnår ansættelse i fleksjob.

Midlerne, der er modtaget i projektperioden, er anvendt til aflønning af jobformidler til ansættelse i jobcenterets virksomhedsservicegruppe.



SEKTORBESKRIVELSER

Projektperioden er den 18.12.2019 – 31.12.2021.

Fokus i projektet er, at borgerne der modtager ledighedsydelse, skal i et fleksjob ved hjælp af en intensiv jobrettet indsats, samt at der skabes progression i timetallet for borgere i fleksjob på 10 timer eller derunder.

Målgruppen er følgende:

- Borgere indstillet til møde i rehabiliteringsteamet, som vurderes at være i målgruppe for fleksjob.
- Alle ledighedsydelsesmodtagere i kommunen.
- Borgere, der i projektperioden opnår ansættelse i fleksjob på op til 10 timer ugentligt.

I projektets løbetid har 81 borgere, som modtog ledighedsydelse, opnået beskæftigelse i fleksjob. 51 borgere i fleksjob på 10 timer eller mindre, har opnået progression i ugentligt timetal.

Projekt "Bedre indsats for borgere i ressourceforløb"

Tilsagn om 1.000.000 kr. fra pulje, som har til formål at forbedre indsatsen for borgere i ressourceforløb.

Formålet er at forbedre kommunernes arbejde med inddragelse af borgeren særligt i forbindelse med forberedelse til rehabiliteringsmødet, opfølgningen på indstillingen og indsatsdelene, samt skabe øget kvalitet i de virksomhedsrettede indsatser, hvor der skal være større fokus på lønnede timer.

De tildelte midler skal i projektperioden anvendes til aflønning af ekstra jobformidler til ansættelse i Jobcenterets virksomhedsservicegruppe. Dette bl.a. fordi et af kriterierne for at få del i puljen var, at der sikres en lav sagsstamme for de personlige jobformidlere, så medarbejdernes opgavemængde og sagsstamme skal give mulighed for en tæt kontakt til projektets målgruppe.

Projektperioden er den 15.12.2019 – 31.12.2021.

Målgruppen er følgende:

- Samtlige borgere, som indstilles til møde i rehabiliteringsteamet i perioden december 2019 – december 2021, hvor kommunen vurderer, at rehabiliteringsteamet sandsynligvis vil indstille borgeren til et ressourceforløb, og
- Samtlige borgere i ressourceforløb i perioden (uanset anciennitet).

Resultaterne viser ultimo 2021, at Lemvig Kommune er den kommune, hvor det er lykkedes at få det største antal borgere i virksomhedspraktik (45 % af alle borgere i projektet, succeskriteriet fra STAR var 35 %).

Opkvalificeringsindsatsen

Folketinget vedtog i august 2020 nye aftaler om styrket opkvalificering af ufaglærte og faglærte med forældet uddannelse samt aftale om ekstraordinært opkvalificingsløft af ledige.

Aftalerne blev indgået som følge af den aktuelle COVID-19 situation for bl.a. at sikre, at der var afsat midler til at investere i opkvalificering, så nedgangsperioden blev brugt til, at man kunne uddanne og omstille arbejdsstyrken. Aftalerne om opkvalificering er forlængede til udgangen af 2022.

Arbejdsmarkeds- og integrationsudvalget vedtog at opkvalificeringen skulle være et vigtigt fokusområde for Jobcenteret, og der blev igangsat følgende initiativer:

- En omorganisering i Jobcenteret, så der blev prioriteret personaleressourcer til en ekstra indsats.
- Udsendt nyhedsbreve om de nye muligheder til ca. 430 lokale virksomheder
- Opsøgende virksomhedsbesøg for at drøfte og orientere virksomhederne om mulighederne.
- Udsendt nyhedsbreve til ledige, ufaglærte borgere med orientering om især voksenlærlinge- og uddannelsesløftordninger.
- Tæt dialog med A-kasser om et tættere samarbejde omkring opkvalificeringsindsatser.
- 360 graders dialog med virksomhederne, som afdækker og planlægger ansattes opkvalificeringsbehov.

Det øgede fokus og ekstra indsats har haft en stor effekt. Blandt andet er der ved udgangen af 2021 indgået 75 voksenlærlinge-aftaler.



SEKTORBESKRIVELSER

Herudover har der været særlig fokus på indsatser i samarbejde med kommunens ældre- og socialområde for at kunne medvirke til at rekruttere det nødvendige antal medarbejdere til området – på kort som på lang sigt.

Et samarbejde, der blandt andet har resulteret i, at der til 2021 er iværksat målrettet opkvalificering af 8 uddannede medarbejdere inden for SOSU-området. Disse medarbejdere er uddannede SOSU-hjælpere d. 22. december 2021. Jobcentret har rekrutteret 8 jobrotationsvikarer, som er ansatte i medarbejdernes stillinger i uddannelsesperioden. Ældreområdet og Jobcentret er i tæt dialog om at motivere jobrotationsvikarerne til at fortsætte arbejdet inden for SOSU-området og eventuelt modtage en ordinær SOSU-uddannelse.

Forsørgelse

Siden 2016 har reglerne vedrørende statsrefusion været ens på tværs af forsørgerydelser. Refusioner, der tidligere blev baseret på typer af indsats, blev afskaffet. I stedet blev der indført et refusionsystem, der baserer sig på ydelsens varighed, så refusionen starter højt og falder over tid.

Tabel 43. Refusionsregler pr. 1.1.2016:

Varighed / refusionsprocenter	
Første 4 uger:	80 %
5. – 26. uge:	40 %
27. – 52. uge:	30 %
Over 52 uger:	20 %

Kontanthjælp og uddannelseshjælp

Af nedenstående skemaer ses udviklingen i antallet af personer på kontant- og uddannelseshjælp og den gennemsnitlige fordeling på refusionstrappetigen:

Tabel 44. Antallet af fulltidspersoner på kontant- og uddannelseshjælp gennem de seneste 3 år:

	Antal dec. 2019	Antal dec. 2020	Antal dec. 2021
Kontanthjælp	101	91	66
Uddannelseshjælp	87	73	67

Tal er med udgangspunkt i data fra jobindsats.

Tabel 45. Udvikling (kontanthjælp og uddannelseshjælp) i gennemsnitlig antal personer på de 4 refusionstyper:

	Kontanthjælp			Uddannelseshjælp		
	2019	2020	2021	2019	2020	2021
20 %	85	77	62	53	50	44
30 %	10	7	8	14	15	12
40 %	8	9	8	17	15	15
80 %	2	3	2	5	5	5
Gennemsnitlig refusionsprocent	23,1 %	23,9 %	24,7 %	25,5 %	26,5 %	26,9 %

Tal for 2019 er med udgangspunkt i STAR-LIS data, hvor 2020 og 2021 er opgjort på baggrund i YR-data.



Sygedagpenge

Sygedagpengeområdet har været særligt udfordret under COVID-19, som følge af de mange lovpligtige forlængelser af sygedagpengeperioden. De mange forlængelser har betydet, at antallet af sygedagpengesager har været stigende i 2021, da det normale flow af sager (ind og ud) ikke har kunnet opretholdes. De lovpligtige forlængelser ophørte d. 30. juni 2021, hvilket betød, at mange sager først kunne overgå til jobafklaring ultimo september 2021. Jobcentret har en særlig stor opmærksomhed på at genoprette det normale flow i sagsstammen, bl.a. gennem tilkøb af ekstra vikartimer i efteråret 2021 samt anvendelse af et administrativt styringssystem og ledelsesmæssigt skærpet fokus. Det er Jobcentrets forventning, at sagsstammen vil normaliseres i løbet af sommeren 2022.

Af nedenstående skemaer ses udviklingen i antallet af personer på sygedagpenge og den gennemsnitlige fordeling på refusionstrappetigen:

Tabel 46. Det gennemsnitlige antal løbende sygedagpengesager:

	2019	2020	2021
I alt	210,3	239,4	289,6
Over 52 uger	33,1	35,0	55,2

Tal for 2019 er med udgangspunkt i STAR-LIS data, hvor 2020 og 2021 er opgjort på baggrund af data modtaget fra Erik Wolder. 2021 data, for over 52 uger, går fra august til december, da der ikke foreligger data før august.

Tabel 47. Udvikling (sygedagpenge) i gennemsnitlig antal personer på de 4 refusionstyper:

	2019	2020	2021
20 %	96	113	138
30 %	77	81	82
40 %	172	173	193
80 %	111	175	171
Gennemsnitlig refusionsprocent	39,1 %	41,0 %	39,2 %

Tal for 2019 er med udgangspunkt i STAR-LIS data, hvor 2020 og 2021 er opgjort på baggrund i YR-data.

Førtidspensioner

Førtidspensioner er et udgiftstungt område. Den kommunale udgift har været stigende over årene.

1. januar 2016 blev den nye refusionstype med trappestigerefusion indført. Førtidspensioner tilkendt efter 1. juli 2014 sker efter reglerne i den nye refusionsreform. Til næsten alle af disse tilkendelser modtager kommunen kun 20 % statsrefusion.

På de "gamle" pensionssager (før 1. juli 2014), hvor kommunen er medfinansierende, yder staten henholdsvis 35 % og 50 % statsrefusion. En meget stor del af afgangene er på disse pensionstyper.

Antallet af nytilkendte førtidspensioner i Lemvig Kommune er stabilt. I september 2020 var 852 fuldtidspersoner tilkendt førtidspension. I september 2021 var 847 fuldtidspersoner tilkendt førtidspension. Derimod opleves en stigning i antallet af borgere, som modtager seniorpension. Ultimo 2021 er 59 personer tilkendt seniorpension i Lemvig Kommune. (ydelsen blev tilgængelig d. 1. januar 2020)



SEKTORBESKRIVELSER

Af nedenstående skemaer ses udviklingen i antallet af personer på førtidspension med kommunal medfinansiering:

Tabel 48. Pensionstyper med 50 % refusion (tilkendt mellem 1.1.1992 og 1.1.1999):

	Antal dec. 2019	Antal dec. 2020	Antal dec. 2021
Højeste og mellemste førtidspension	63	53	49
Forhøjet alm. førtidspension	7	8	7
I alt	70	61	56

Tal for 2019 er med udgangspunkt i data fra gammelt pensionssystem, hvor 2020 er opgjort på baggrund i KMD's Kommunale Medfinansieringssystem. 2021 er opgjort på baggrund af KP-Basis.

Tabel 49. Pensionstyper med 35 % refusion (tilkendt før 1.1.2003):

	Antal dec. 2019	Antal dec. 2020	Antal dec. 2021
Højeste og mellemste førtidspension	118	99	98
Forhøjet alm. førtidspension	11	12	8
I alt	129	111	106

Tal for 2019 er med udgangspunkt i data fra gammelt pensionssystem, hvor 2020 er opgjort på baggrund i KMD's Kommunale Medfinansieringssystem. 2021 er opgjort på baggrund af KP-Basis.

Tabel 50. Pensionstyper med 35 % refusion (tilkendt efter 1.1.2003):

	Antal dec. 2019	Antal dec. 2020	Antal dec. 2021
Højeste og mellemste førtidspension	396	384	365

Tal for 2019 er med udgangspunkt i data fra gammelt pensionssystem, hvor 2020 er opgjort på baggrund i KMD's Kommunale Medfinansieringssystem. 2021 er opgjort på baggrund af KP-Basis.

Tabel 51. Pensionstyper efter nye refusionsregler (tilkendt efter 1.7.2014):

	Antal dec. 2019	Antal dec. 2020	Antal dec. 2021
Alle førtidspensionstyper (unikke)	221	261	347

Tal for 2019 er med udgangspunkt i data fra gammelt pensionssystem, hvor 2020 og 2021 er opgjort på baggrund i KMD's Kommunale Medfinansieringssystem.

Tabel 52. Udvikling (Førtidspensioner) i gennemsnitlig antal personer på de 4 refusionstyper:

	2019	2020	2021
20 %	193	242	284
30 %	4	3	5
40 %	3	3	3
80 %	0	1	1
Gennemsnitlig refusionsprocent	20,5 %	20,5 %	20,5 %

Tal for 2019 er med udgangspunkt i STAR-LIS data, hvor 2020 og 2021 er opgjort på baggrund i YR-data.



SEKTORBESKRIVELSER

Ressource- og jobafklaringsforløb:

Af nedenstående skemaer ses udviklingen i antallet af personer på ressource- og jobafklaringsforløb og den gennemsnitlige fordeling på refusionstrappetigen:

Tabel 53. Antallet af fuldtidspersoner på ressource- og jobafklaringsforløb

	Antal dec. 2019	Antal dec. 2020	Antal dec. 2021
Ressourceforløb	65	67	65
Jobafklaringsforløb	85	57	67

Tal er med udgangspunkt i data fra jobindsats.

Tabel 54. Udvikling (ressource- og jobafklaringsforløb) i gennemsnitlig antal personer på de 4 refusionstyper:

	Ressourceforløb			Jobafklaringsforløb		
	2019	2020	2021	2019	2020	2021
20 %	67	68	67	71	60	53
30 %	1	1	1	12	7	8
40 %	1	1	0	1	0	1
80 %	0	0	0	0	0	0
Gennemsnitlig refusionsprocent	20,3 %	20,7 %	20,4 %	21,2 %	21,3 %	22,2 %

Tal for 2019 er med udgangspunkt i STAR-LIS data, hvor 2020 og 2021 er opgjort på baggrund i YR-data.

Antal ledige (A-dagpenge)

Af nedenstående skemaer ses udviklingen i antallet af personer på A-dagpenge og den gennemsnitlige fordeling på refusionstrappetigen:

Tabel 55. Antal ledige (A-dagpenge) opgjort ved årets afslutning

	Antal dec. 2019	Antal dec. 2020	Antal dec. 2021
Antal ledige (A-dagpenge)	232	274	145

Tal er med udgangspunkt i data fra jobindsats.

Tabel 56. Udvikling (A-dagpenge) i gennemsnitlig antal personer på de 4 refusionstyper

	2019	2020	2021
20 %	75	105	82
30 %	83	73	63
40 %	110	147	91
80 %	34	56	28
Gennemsnitlig refusionsprocent	34,7 %	35,5	35,8

Tal for 2019 er med udgangspunkt i STAR-LIS data, hvor 2020 og 2021 er opgjort på baggrund i YR-data



SEKTORBESKRIVELSER

Sektorbeskrivelser for Økonomi- og Erhvervsudvalget

Nedenstående tabeller viser udviklingen indenfor området fra 2019 til 2021, både total og indenfor hvert politikområde. Samtlige tal er i pris- og lønniveau 2021.

Tablet 57.

Økonomi- og Erhvervsudvalget (i 1.000 kr.)	Regnskab 2019 1	Regnskab 2020 2	Regnskab 2021 3	Opr. Budget 2021 4	Afvigelse 3 minus 4	Korr. Budget 2021 5	Afvigelse 3 minus 5
Kommunalbestyrelse og Administration	141.565	136.855	141.520	155.496	-13.976	156.880	-15.360
Erhverv og Turisme	11.705	15.247	16.667	15.510	1.157	19.835	-3.168
Økonomi	0	0	0	5.000	-5.000	0	0
Borgerservice	13.199	13.343	13.057	13.395	-338	13.395	-338
I alt	166.469	165.446	171.244	189.401	-18.157	190.110	-18.866

(- = indtægter/overskud, + = udgift/underskud)

Tablet 58. Væsentlige ændrede bevillinger fra det oprindelige budget til regnskab

Negativ tillægsbevilling vedr. lov-og cirkulæremidler	-6,6 mio. kr.
Løn-og barselspuljer	-4,5 mio. kr.
Budget til betaling af indefrosne feripenge (budgettet er flyttet)	-6,0 mio. kr.
Pulje til effektivisering og budgetoverholdelse	-5 mio. kr.
Resterende områder (netto)	+3,7 mio. kr.
Regnskab i forhold til oprindeligt budget	-18,2 mio. Kr.

Økonomi- og Erhvervsudvalget har et samlet mindreforbrug på 18,9 mio. kr., i forhold til det korrigerede budget for 2021. Afvigelsen svarede til 10% af det oprindelige budget 2021.



SEKTORBESKRIVELSER

På politikområdet Kommunalbestyrelse og Administration er der et mindreforbrug på 15,4 mio. kr. ved sammenligning med det korrigerede budget.

Afvigelser på politikområdet Kommunalbestyrelse og Administration i mio. kr.

Tabel 59.

Serviceudgifter	-16,6
Jobcenter og Borgerservice	-1,3
Velfærdssekretariatet og BFC	-0,9
Teknik og Miljø	-1,9
Social og Sundhed	-0,6
Fællesudgifter	-2,3
Direktionen	-1,7
Digitalisering og IT	-5,5
Økonomi og HR	-1,1
Udvikling, kommunikation, UDK m.v.	-1
Overførselsudgifter	0,9
Ældreboliger	0,9
I alt	-15,4

Afvigelserne på serviceområderne vedrører primært overførsler fra 2020 til 2021, som ikke er anvendt fuldt ud i 2021:

- Jobcenter og Borgerservice har et mindreforbrug på afdelingen og igangværende projekter med tilskudsmidler, som skal anvendes i efterfølgende år.
- Velfærdssekretariatet har et mindreforbrug på afdelingen og frivillig-indsats.
- Teknik og miljø har et mindreforbrug på afdelingen.
- Mindre forbruget på Fællesudgifter vedrører blandt andet midler tilført til elevløbninger og AUB praktikpladser og mindre forbrug på IT udgifter. IT-udgifterne vedrører udgifter til dokumenthåndterings-system og midler afsat til selvbetjeningsløsning.
- Direktionens mindreforbrug ligger på puljerne til uddannelse, personale og organisationsudvikling.
- Digitalisering og IT's mindreforbrug er hovedsageligt opsparing på puljen til It-investeringer.
- Økonomi og HR's mindreforbrug er hovedsageligt udtryk for mindreforbrug på puljer afsat til køb og etablering af indkøbssystem.
- Mindreindtægten vedr. ældreboliger skyldes primært anvendelse af henlæggelser. Området styres efter "hvile i sig selv"-princippet.



SEKTORBESKRIVELSER

På politikområdet Erhverv-og Turisme er der et mindre forbrug på -3,2 mio. kr., som hovedsageligt vedrører:

Tablet 60. Afvigelser på politikområdet Erhverv og Turisme i mio. kr.

Erhvervsservice	-0,3
Erhvervsudvikling	-1,2
Pulje til "ungiværksætter"	-0,4
Landdistrikspuljen	-0,4
Turisme	-0,3
Resterende områder (erhvervskonf., eventgruppen, beredskab m.v.)	-0,6
I alt	-3,2

Der er i 2021 givet tillægsbevillinger på 4,3 mio. kr. hovedsageligt vedr. overførsler fra 2020 til 2021 vedr. erhvervsudvikling, erhvervsservicepuljerne, "ungiværksætter" og "din jobfremtid ligger i Vestjylland" samt og Geopark.

Kommunalvalg 2021

Tirsdag den 16. november 2021 var der valg til kommunalbestyrelsen og regionsrådet i Region Midt.

11.611 borgere valgte at bruge deres stemmeret til kommunalvalget, hvilket svarede til en stemmeprocent på 73,04 procent. Det er 3,6 procentpoint lavere end ved valget i 2017.

Grundet covid19 kørte Kommunernes Landsforening en massiv kampagne for at øge stemmetallet ved blandt andet at opfordre til at brevstemme, hvis borgerne var utrygge ved at møde op på valgstederne. 1.034 borgere valgte at brevstemme, hvilket svarer til 6,5 procent af vælgerne. I 2017 valgte 660 at brevstemme.

Kommunalvalget resulterede i 9 nye kommunalbestyrelsesmedlemmer. Fordelingen af mandater for perioden 1. januar 2022 – 31. december 2025 er følgende:

Venstre – 11 mandater
Socialdemokratiet – 4 mandater
Det Konservative Folkeparti – 3 mandater
Socialistisk Folkeparti – 2 mandater
Det radikale Venstre – 1 mandat

Det konstituerende møde blev afholdt 8. december 2021.

Whistleblowerordning

17. december 2021 var datoen, hvor blandt andet offentlige virksomheder med mere end 50 ansatte skulle have etableret egen whistleblowerordning.

Formålet med whistleblowerordningen er at sikre trygge rammer for, at ansatte kan ytre sig om kritisable forhold i Lemvig Kommune uden at frygte negative konsekvenser. Ordningen skal medvirke til at alvorlige fejl og forsømmelser opdages, og i videst muligt omfang forebygges. Whistleblowerordningen er et supplement til den direkte og daglige kommunikation på arbejdspladsen om fejl og utilfredsstillende forhold.

Whistleblowerordningen kan kun anvendes til at indberette om forhold, som er omfattet af whistleblowerloven. Der kan således indberettes til Lemvig Kommunes whistleblowerordning om



- visse overtrædelser af EU-retten og
- alvorlige lovovertrædelser samt alvorlige forhold i øvrigt

Med hensyn til indberetninger om overtrædelser af EU-retten, kan der fx indberettes om

- Overtrædelser vedrørende reglerne om offentligt udbud, databeskyttelse samt statsstøtte

Ved alvorlige lovovertrædelser samt alvorlige forhold i øvrigt forstås fx

- Strafbare forhold, fx misbrug af økonomiske midler, tyveri, svig, underslæb, bedrageri, bestikkelse mv.
- Grove eller gentagne overtrædelser af lovgivningen, herunder fx forvaltningslovens, offentlighedsloven eller databeskyttelsesloven
- Grove og gentagne overtrædelser af forvaltningsretlige principper, herunder undersøgelsesprincippet, krav om saglighed, magtfordrejningsgrundsætningen og proportionalitet
- Grove eller gentagne overtrædelser af væsentlige interne retningslinjer, fx om gaver, regnskabsafleggelse mv.

Lemvig Kommune har i samarbejde med Struer og Holstebro kommuner indgået aftale med Bech-Bruun omkring indberetningsportalen Safe2Whistle, som ansatte kan tilgå fra Lemvig Kommunes hjemmeside.

Lemvig-Thyborøn Handel og Turisme

I maj 2021 blev Lemvig-Thyborøn Handel og Turisme etableret ved en sammenlægning af Lemvig Handel, Thyborøn Handel og Lemvig- Thyborøn Turistforening.

Det var et ønske fra de tre foreninger at samarbejde tættere. Foreningerne så stor synergi og potentiale i at samle aktiviteterne i én forening, som byggede videre på gode erfaringer fra det fælles eventsamarbejde.

En samling af foreningerne betyder, at medlemmerne kun skal være medlem af én forening, hvor kræfterne samles så foreningen bliver en stærkere medspiller i forhold til samarbejdet med blandt andet Destination Nordvestkysten, partnerskab for Vestkysten, Erhvervshus Midtjylland og Lemvig Kommune.

Jesper Fruergaard blev valgt, som bestyrelsesformand for Lemvig-Thyborøn Handel og Turisme. Foreningen har omkring 200 medlemmer fortrinsvis bestående af turistaktører, detailhandlere og serviceerhverv.

Økonomi- og Erhvervsudvalget bevilligede i 2021 et tilskud på 450.000 kr. til varetagelsen af gæsteservice i Lemvig Kommune. Destination Nordvestkysten sørger for at trække turisterne til Lemvig Kommune gennem massiv markedsføring, men foreningen påtager sig opgaven med at give turisterne en god oplevelse under deres ophold i kommunen.

Sammen om Lokal Handel

Lemvig Kommune og Lemvig-Thyborøn Handel og Turisme er sammen om projektet "Sammen om Lokal Handel", som blandt andet indebærer udarbejdelsen af en detailhandelsanalyse for Lemvig By, som skal give grundlaget for udarbejdelsen af en fælles strategi for Lemvig-Thyborøn Handel og Turisme.

Udover detailhandelsanalysen handler projektet "Sammen om Lokal Handel" om at udvikle Lemvigs handelsliv, hvor de tre hovedelementer er et kompetenceløft til butikkerne i forhold til markedsføring på sociale medier og styrket service. Det andet element er at styrke den fælles forståelse butikkerne i mellem – om at spille hinanden gode. Det sidste element er en branding af Lemvig By – hvad skal Lemvig være kendt for – hvad er kernefortællingen.



Foreningens vision og strategier

Foreningens overordnede formål er at arbejde med visioner, strategier og konkrete handlinger for turist og detailhandelsområdet.

Der arbejdes konkret med 7 indsatsområder:

- Skarpe by og områdebrands
- By og områdeudvikling
- Gæste og kundekommunikation
- Hæve omsætningen hos medlemmerne
- Højne gæsteservicen
- Skabe, udvikle og afholde 4 store events og ca. 60 arrangementer
- Sikre udvidet samarbejde mellem aktører

I efteråret 2021 kom resultatet af detailhandelsanalysen for Lemvig by. Analysen peger på 12 mulige indsatsområder, som styrker udviklingen af detailhandlen.

Analysen viser, at der er en generel stor gæstetilfredshed med byen. Rigtig mange besvarer, at der er en unik sammenhæng mellem havn og by, som gør det attraktivt at besøge Lemvig.

Samtidig giver analysen et klart fingerpeg om, at generelt er detailhandlen kommet nådigt gennem Corona, største opmærksomhedspunkt ligger dog ved beklædningsbutikker, som har haft en indtægtstilbagegang på ca. 11 %. Samtidig skal man være meget opmærksom på den konkurrence, som ligger fra e-handelskonkurrenter.

Hvad angår overnatningstal, så har Lemvig Kommune haft en stor fremgang i 2021. En stigning på 13,8 % betyder, at vi i 2021 havde 844.867 overnatninger i Lemvig Kommune. Samtidig er det opgjort, at turisternes andel af detailhandelsomsætningen beløber sig til 26 %. Det er naturligvis afgørende, at man fastholder den udvikling, som er igangsat med styrkelse af turismen i Lemvig Kommune.

Med etablering af den nye forening har man skabt grundlaget for, at både turismen og detailhandlen fortsat kan blomstre og udvikles de kommende år.

Corona-udfordringer i 2021

Corona kastede igen i 2021 grus i maskineriet og testede alles tålmodighed, tolerance og udholdenhed.

Vurderingen er dog, at vi, i Lemvig Kommune, har klaret det godt og sammen kommet godt igennem pandemien.

Nedlukninger på skoleområdet, hjemmeundervisning og test har præget længere perioder af 2021. Restriktioner og hjemmearbejde har ligeledes været indført i løbet af året.

Lemvig Kommune har derfor – lige fra sundheds – og ældreområdet til skoleområdet – været presset på at finde fleksible løsninger og bekæmpe smitten bedst muligt.

Forebyggende kommunikation, vaccinationsindsatser, isolationsforhold, smitteopsporing og en stribe andre tiltag er blevet iværksat. Medarbejdere og ledere har ydet en ekstraordinær indsats, og der er mødt stor forståelse hos borgere og samarbejdspartnere.



Kommunikation ved kommunalvalg 2021

Kommunikation og informationsopgaver i forbindelse med Kommunal – og regionsvalget 2021 blev tilpasset den specielle Corona-situation, som landet stod i.

Indsatsen tog udgangspunkt i KLs fælles materiale, men et markant fokus blev at få formidlet muligheden for at brevstemme og få tryghedsskabende information ud om selve valghandlingen.

På dagen - og efter - blev resultaterne formidlet og den nye kommunalbestyrelse og udvalg blev præsenteret.

Klima-formidling i fokus

Klimaet har i høj grad været i fokus i 2021. Lemvig Kommunes nye klimahandlingsplan er blevet offentliggjort, og der er indgået klimapartnerskaber med to af områdets største virksomheder og landbruget.

Det lokale klimaformidlingsfyrtårn, Klimatorium – Danmarks internationale klimacenter – høstede i 2021 en stribe arkitekturpriser, international og national omtale, og nye klima projekter blevet født og kommunikeret. I huset med det store potentiale sidder Lemvig Vands medarbejdere, Jordoprensningsafdelingen fra Region Midtjylland, en erhvervskonsulent fra Erhvervshuset, en phder - og i det hele taget summer klimacenteret af liv og aktivitet.

Mere end 15.000 mennesker gæstede Klimatorium i 2021.

Tre lystbådehavne slår rekord

De tre lystbådehavne, Lemvig Havn, Lemvig Marina og Thyborøn Havn slog rekord i antal gæster i 2021. Ifølge Danmarks Statistik besøgte 6876 sejlere de tre havne. Det er ikke set højere i den tid, antal gæster er blevet registreret.

En fælles hjemmeside og koordineret markedsføring har skubbet positivt til udviklingen, der også er udtryk for de investeringer der generelt er foretaget i at få en hyggelig og pæn havn og havnemiljø med højt aktivitetsniveau.

Mangel på arbejdskraft og bosætning

Manglen på arbejdskraft presser sig i stigende grad på. Det privat-offentlige projektet, "Job i Vest", formåede i 2021, at skubbe jobopslag ud til mere end en halv millioner mennesker.

Sammen med virksomhederne synliggøres de mange jobmuligheder i området. I 2021 besluttede Ø&E udvalget at fortsætte projektet i yderligere to år. Her vil blive sat øget fokus på klimaprofilen i erhvervslivet og jobmulighederne – og projektet vil have yderligere fokus på bosætningstiltag.

www.støt-lemvigegnen.dk – En lokal crowdfunding platform

Lemvig Kommune har forlænget testperioden af den lokale crowdfunding platform www.støt-lemvigegnen.dk.



Det samme har de seks lokale virksomheder, som støtter med på siden: FMC-Cheminova, Skovgaard Invest, Mediehuset Lemvig, Vestjysk Bank, Beierholm Revision og Jysk Energi. Virksomhederne har samlet set afsat 500.000 kr. til støtte til projekterne.

På www.stot-lemvigegnen.dk er det muligt at støtte lokale iværksætteres, virksomheders og eventudvikleres nye tiltag. Udover finansiering er siden en alternativ måde at teste sin ide af.

Indtil videre er 10 projekter lykket med indsamlinger. Samlet har det givet støtte til lokale aktiviteter, events og iværksættere for knap 440.000 kr.

Mere overnatningskapacitet i kommunen

Der arbejdes målrettet og professionelt for at højne kvalitet og øge investeringer i Vestkystturisme. Der er stor interesse for hele to hotel-/ferielejlighedsgrunde i Thyborøn.

Lemvig Kommune har desuden haft samtaler med lodsejere af ikke-udnyttede arealer med plads til flere sommerhusgrunde. Der har været meget positive tilbagemeldinger fra lodsejere og senere flere projektudviklere. Der er i øjeblikket forventninger om, at der laves lokalplaner for op til 150 nye sommerhusgrunde inden udgangen af 2022.

Sommerhusområderne bygges ud med stor hastighed. Hvert år bygges op i mod 30 nye sommerhuse i kommunen.

Iværksætterhus

I februar 2021 blev der etableret Iværksætterhus i Østergade i Lemvig.

Etableringen af huset er et samarbejde mellem Thyborøn Invest, Lemvig Gymnasium og Lemvig Kommune. Huset skal være et sted, hvor iværksætterne kan hente inspiration og sparring i udviklingen af deres nystartede – eller forholdsvis nystartede virksomheder.

Senere har Lemvig Kommune bevilget midler til forskelligt udstyr, der skal gøre det ekstra attraktivt at være iværksætter i Lemvig Kommune. Huset har nu et fotostudie, 3D-printer, fotoprinter og projektor med lærred, der er tilgængelig for alle iværksættere i Lemvig Kommune.



REGNSKABSOPGØRELSE

Regnskabsopgørelse – udgiftsbaseret

Beløb i mio. kr.		Budget	Korrigeret	Regnskab	Forskel	Regnskab
Noter		2021 (1)	budget (2)	2021 (3)	(3-1)	2020 (3)
	- = indtægter/overskud + = udgifter/underskud					
A. Det skattefinansierede område						
1	Indtægter					
	Skatter	-927,3	-927,3	-927,0	0,3	-948,3
	Tilskud og udligning	-456,8	-448,5	-450,2	6,6	-430,9
	Indtægter i alt	-1.384,0	-1.375,7	-1.377,2	6,8	-1.379,2
2	Driftsudgifter (ekskl. forsyningsvirksomhed)					
	Teknik- og Miljøudvalget	54,1	58,1	54,3	0,2	54,1
	Familie- og Kulturudvalget	352,2	371,5	356,0	3,7	364,2
	Social- og Sundhedsudvalget	449,4	470,2	433,5	-15,9	431,4
	Arbejdsmarkeds- og Integrationsudvalget	313,5	293,6	291,0	-22,5	285,5
	Økonomi- og Erhvervsudvalget	189,4	190,1	171,2	-18,2	162,8
	Driftsudgifter i alt	1.358,6	1.383,4	1.306,0	-52,7	1.298,0
	Driftsresultat før finansiering	-25,4	7,6	-71,3	-45,8	-81,2
3	Renter m.v.	2,7	0,9	-5,3	-8,0	-0,2
	Resultat af ordinær driftsvirksomhed	-22,7	8,5	-76,6	-53,9	-81,4
4	Anlægsudgifter (ekskl. forsyningsvirksomhed)					
	Teknik- og Miljøudvalget	17,8	51,4	19,5	1,7	13,6
	Familie- og Kulturudvalget	24,8	36,3	28,4	3,7	20,0
	Social- og Sundhedsudvalget	13,1	32,6	21,2	8,2	6,5
	Arbejdsmarkeds- og Integrationsudvalget	0,0	0,0	0,0	0,0	0,0
	Økonomi- og Erhvervsudvalget	0,0	31,8	8,0	8,0	12,4
	Anlægsudgifter i alt	55,7	152,1	77,2	21,5	52,5
	Jordforsyning					
	Salg af jord	0,0	-8,7	-3,0	-3,0	-3,0
	Køb af jord	0,0	8,7	3,1	3,1	0,0
4	Byggemodning	0,0	0,0	0,0	0,0	2,7
	Jordforsyning i alt	0,0	-0,1	0,1	0,1	-0,3
	A. Resultat af det skattefinansierede område	32,9	160,5	0,7	-32,2	-29,1
5	B. Forsyningsvirksomheder					
	Drift (indtægter - udgifter)	0,0	0,0	-1,0	-1,0	0,5
	Anlæg (indtægter - udgifter)	0,0	0,0	0,0	0,0	0,0
	B. Resultat af forsyningsvirksomheder	0,0	0,0	-1,0	-1,0	0,5
6	C. Resultat i alt (A + B)	32,9	160,5	-0,4	-33,3	-28,7

(- = indtægter/overskud + = udgifter/underskud)



NOTER

Balance

BALANCE			
Mio. kr.		Ultimo 2020	Ultimo 2021
Negative tal angives med - under aktiver			
AKTIVER			
7	Materielle anlægsaktiver (funktion 9.80-9.84)		
	Grunde	119,5	119,0
	Bygninger	553,5	546,1
	Tekniske anlæg m.v.	40,2	41,4
	Inventar	1,1	3,0
	Anlæg under udførelse	19,7	22,4
	I alt	734,0	731,9
	Immaterielle anlægsaktiver (funktion 9.85)	-	0,0
Finansielle anlægsaktiver			
8	Aktier og andelsbeviser m.v. (funktion 9.21)	1.147,60	1143
9	Langfristede tilgodehavende (funktion 9.22-9.27)	134,1	132,5
5	Udlæg vedr. forsyningsvirksomhed (funktion 9.30-9.35)	-1	-2,1
	I alt	1.280,7	1.273,4
Omsætningsaktiver			
	Varebeholdninger (funktion 9.86)	0,5	0,5
	Fysiske anlæg til salg (jordforsyning) (funkt. 9.87)	25,2	25,4
	Tilgodehavender (funktion 9.12-9.19)	53,9	60
	Værdipapirer (funktion 9.20)	1,6	1,6
10	Likvide beholdninger herunder obligationer (9.01-9.11)	138,1	68,5
	I alt	219,3	156
	AKTIVER I ALT	2.234,0	2.161,3
PASSIVER			
11	Egenkapital (funktion 9.91-9.99)		
	Modpost for takstfinansierede aktiver	0	0
	Modpost for selvejende institutioners aktiver	-8	-7,3
	Modpost for skattefinansierede aktiver	-731,3	-730,5
	Reserve for opskrivninger	-0,9	-0,3
	Modpost donationer	-19,4	-19,7
12	Balancekonto	-540	-558,2
	I alt egenkapital	-1.299,6	-1.316
13	Hensatte forpligtelser (funktion 9.90)	-352,9	-336,3
14	Langfristede gældsforpligtelser (funkt. 9.63-9.79)	-422,8	-355,8
	Nettogæld vedr. fonds, legater, deposita m.v. (funktion 9.36-9.49)	-6,7	-6,6
15	Kortfristede gældsforpligtelser (funktion 9.50-9.62)	-152	-146,6
	PASSIVER I ALT	-2.234,0	-2.161,3
16	Kautions- og garantiforpligtigelser	704,4	710,9



Noter til driftsregnskab og balance

Note 1: Indtægter

Skatter, tilskud og udligning (mio. kr.)	Budget 2021 (1)	Korr. Budget (2)	Regnskab 2021 (3)	Forskel (3-1)
Kommunal indkomstskat	-842,4	-842,4	-841,9	0,5
Selskabsskat	-24,2	-24,2	-24,2	-0,0
Anden skat på lignet visse indkomster	-	-	-0,2	-0,2
Grundskyld	-60,3	-60,3	-60,3	-0,0
Anden skat på fast ejendom	-0,4	-0,4	-0,4	0,0
Øvrige skatter og afgifter	-	-	-	-
Samlede skatter i alt	-927,3	-927,3	-927,0	0,3
Udligning og generelle tilskud	-437,9	-413,7	-414,9	23,0
Udligning og tilskud vedr. udlændinge	3,2	3,2	3,2	-
Kommunale bidrag til regionerne	0,0	2,2	2,2	2,2
Særlige tilskud	-22,6	-40,7	-40,7	-18,1
Tilskud og udligning i alt	-457,2	-448,9	-450,2	7,1
Refusion af købsmoms	0,5	0,5	0,0	-0,5
Skatter, tilskud og udligning i alt	-1.384,0	-1.375,7	-1.377,2	6,8

(- = indtægter/overskud, + = udgift/underskud)



NOTER

Note 2: Driftsudgifter fordelt på udvalg og politikområder

Politikområder (mio. kr.)	Budget 2021 (1)	Korr. Budget (2)	Regnskab 2021 (3)	Forskel (3-1)
Økonomi- & Erhvervsudvalget	189,4	190,1	171,2	-18,2
Kommunalbestyrelse og administration	160,5	156,9	141,5	-19,0
Erhverv og turisme	15,5	19,8	16,7	1,2
Borgerservice	13,4	13,4	13,1	-0,3
Arbejdsmarked- & Integrationsudvalg	313,5	293,6	291,0	-22,5
Forsørgelse	296,3	278,5	277,4	-18,8
Beskæftigelsesordninger	17,2	15,0	13,6	-3,7
Social- & Sundhedsudvalg	449,4	470,2	433,5	-15,9
Sociale ydelser i øvrigt	0,8	1,0	0,7	-0,1
Handicap og social psykiatri	130,9	130,7	115,0	-15,9
Ældre og omsorg	199,1	213,9	199,5	0,5
Sundhed	118,6	124,5	118,2	-0,4
Teknik- & Miljøudvalg	54,1	58,1	54,3	0,2
Byudvikling, bolig og miljø	6,7	9,2	6,7	-0,0
Veje, havne, trafik og grønne områder	47,4	48,9	47,6	0,2
Familie- & Kulturudvalg	352,2	371,5	356,0	3,7
Dagtilbud til børn og unge	75,7	81,6	77,3	4,4
Børn, familie og sundhed	54,6	56,1	55,3	0,8
Undervisning	181,0	192,4	185,9	6,5
Kultur, fritid og folkeoplysning	40,8	41,3	37,4	3,9
Driftsudgifter i alt	1.358,6	1.383,4	1.306,0	-52,7

(- = indtægter/overskud, + = udgift/underskud)



NOTER

Note 3: Renter

Netto renter (mio. kr.)	Budget 2021	Korr. Budget	Regnskab 2021
Likvide aktiver	-1,7	-2,1	-8,7
Andre tilgodehavende	-0,2	-0,2	-0,3
Udlæg forsyningsvirksomhed	-	-	-0,1
Kortfristet gæld	0,1	-	0,0
Langfristet gæld	6,3	4,6	4,0
Kurstab og kursgevinster - herunder garantiprovision	-1,9	-1,4	-0,2
I alt	2,7	0,9	-5,3

(- = indtægter, + = udgift)



NOTER

Note 4: Anlægsudgifter

(1.000 kr.)		Budget 2021	Korr. Budget	Regnskab 2021
Anlæg - Teknik & Miljø		17.828	51.441	19.515
0025	Faste ejendomme	3.900	26.331	8.551
0028	Fritidsområder	0	400	10
0032	Fritidsfaciliteter	0	125	179
0038	Naturbeskyttelse	0	722	299
0048	Vandløbsvæsen	2.700	-589	484
0052	Miljøbeskyttelse m.v.	0	-459	749
0222	Fælles funktioner	0	1.814	1.406
0228	Kommunale veje	1.000	9.285	1.927
0232	Kollektiv trafik	1.250	1.851	925
0235	Havne	8.978	11.961	4.985
Anlæg Familie-og Kultur		24.782	36.288	28.448
0032	Fritidsfaciliteter	15.482	13.626	10.656
0322	Folkeskolen m.m.	9.300	22.627	17.632
0335	Kulturel virksomhed	0	-87	77
0525	Dagtilbud til børn og unge	0	122	82
Anlæg - Social- og Sundhed		13.050	32.571	21.249
0025	Faste ejendomme	0	1.176	909
0330	Ungdomsuddannelser	0	53	-
0462	Sundhedsudgifter m.v.	9.000	24.316	15.708
0530	Tilbud til ældre	450	3.232	1.651
0538	Tilbud til voksne med særlige behov	3.600	3.794	2.981
Anlæg - Økonomi & Erhverv		0	31.788	7.952
0025	Faste ejendomme	0	3.973	4.242
0028	Fritidsområder	0	8	-
0222	Fælles funktioner	0	395	20
0335	Kulturel virksomhed	0	855	498
0530	Tilbud til ældre	0	840	3.136
0538	Tilbud til voksne med særlige behov	0	-	-2.658
0645	Administrativ organisation	0	24.978	2.715
0648	Erhvervsudvikling, turisme og landdistrikter	0	739	-
Anlægsudgifter i alt		55.660	152.088	77.164
Jordforsyning				
0022	Salg af jord	0	-8.723	-3.043
0022	Køb af jord	0		-
0022	Byggemodning	0	8.668	3.132
Jordforsyning i alt		0	-55	89
Anlægsudgifter i alt inkl. Jordforsyning		55.660	152.033	77.253

Grunde og bygninger bestemt til videresalg udgør pr. 31. december 2021 25,4 mio. kr. Ultimo hvert år vurderes det, om der skal foretages op- eller nedskrivninger af saldoen i forhold til udstykningernes skønnede værdi.



NOTER

Note 5: Forsyningsvirksomheder

Forsyningsvirksomheden omfatter renovation og varmforsyning.

Det skal økonomisk hvile i sig selv, og det enkelte års overskud eller underskud opsamles på en særlig ud-lægskonto i den finansielle status.

Mellemværende med forsyningsvirksomheder:

mio. kr.	Ultimo 2020	Bevægelse	Ultimo 2021
Varmeforsyning	4,0	-0,1	3,9
Renovation	-5,0	-1,0	-6,0
I alt	-1,0	-1,1	-2,1

-= gæld til forsyningen

Lemvig Kommune har pr. 31. december 2021 2,1 mio. kr. i gæld til forsyningsvirksomhederne.

En gang om året belastes eller godskrives forsyningsvirksomhedernes regnskaber med beregnede renter af kommunens udlæg eller gæld.

Det er besluttet, at benytte den samme sats, som til forrentning af lån til ejendomsskatter, som udmeldes af Økonomi- og Indenrigsministeriet. I 2021 er renten 0,47 pct.

Fra 1. januar 2012 er varmforsyningen (biogasledninger) omdannet til et A/S ejet af Lemvig Kommune. Deres gæld afvikles over 25 år fra 1. januar 2017. Forrentningen sker fra 1. januar 2012 med 3,08 %.



NOTER

Note 6: Uforbrugte bevillinger og rådighedsbeløb, som er overført mellem årene

1.000 kr.	Til 2022	Til 2021
Drift		
Økonomi- & Erhvervsudvalget	20.200	20.422
Arbejdsmarked- & Integrationsudvalg	271	271
Social- & Sundhedsudvalg	26.600	23.787
Teknik- & Miljøudvalg	4.600	2.876
Familie- & Kulturudvalg	14.033	14.416
Overførsler vedr. drift	65.704	61.772
Anlæg		
Økonomi- & Erhvervsudvalget	23.598	23.961
Arbejdsmarked- & Integrationsudvalg	-	-
Social- & Sundhedsudvalg	11.322	18.490
Teknik- & Miljøudvalg	31.257	33.613
Familie- & Kulturudvalg	7.748	11.506
Overførsler vedr. anlæg	73.925	87.570
Overførsler i alt	139.629	149.342

Overførsler fra 2021 til 2022 forventes behandlet og godkendt i Kommunalbestyrelse den 28. april 2021.



NOTER

Note 7: Anlægsaktiver jf. anlægskartoteket

Anlægsoversigt i mio. kr.	Grunde og bygninger	Tekniske anlæg m.v.	Inventar m.v.	Materielle anlægsaktiver under udførelse m.v.	Immaterielle anlægsaktiver	I alt
Kostpris 01.01.2021	1.177,2	71,1	20,7	19,7	5,2	1.294,0
Tilgang	36,6	5,0	2,3	17,8	0,0	61,6
Afgang	-8,8	0,0	0,0	-15,0	0,0	-23,9
Overført	0,0	0,0	0,0	0,0	0,0	0,0
Kostpris 31.12.2021	1.204,9	76,2	23,0	22,4	5,2	1.331,7
Ned- og afskrivninger 01.01.2021	-504,2	-30,9	-19,6	0,0	-5,2	-560,0
Årets afskrivninger	-40,9	-3,9	-0,4	0,0	0,0	-45,2
Årets nedskrivninger	0,0	0,0	0,0	0,0	0,0	0,0
Af- og nedskrivninger afhændede aktiver	5,3	0,0	0,0	0,0	0,0	5,3
Ned- og afskrivninger 31.12.2021	-539,8	-34,8	-20,0	0,0	-5,2	-599,8
Regnskabsmæssig værdi pr. 31.12.2021 (Grundværdi 119,3 mio. kr.)	665,1	41,4	3,0	22,4	0,0	731,9
Seneste samlet ejendomsværdi pr. 31.12.2021**	722,2					
Reserve ved evt. opskrivning til ejendomsværdi	57,1					
Finansielt leasede aktiver udgør Afskrivninger (antal år)	0 0-50 år	1,5 8-100 år	0 3-10 år	0 ingen	0 3 år	



NOTER

Note 8: Aktiver og andelsbeviser opgjort i forhold til indre værdi

Virksomhed	Indskud	Samlet aktiekapital	Kommunens ejerandel i %	Egenkapital i alt	Indre værdi
Midtjyske Jernbaner A/S	5.212.356	44.934.100	11,6	45.024.345	5.222.824
AFT 2005 A/S	59	-	0,003	-	-
Sampension KP	2.000	800.000	0,250	3.689.000.000	9.222.500
Vestjysk Højskole	1.350	-	Fastbetøb	-	1.350
HMN Naturgas I/S	522.589	49.675.733	1,052	681.633.959	1.889.749
Midtjyllands Lufthavn	1.247.800	39.841.000	3,132	22.439.000	922.978
Energist I/S	-	-	2,36	0	0
NOMI4s I/S	-	-	14,26	16.294.377	2.324.357
Thyborøn Havn	-	-	100	137.475.542	137.475.542
Messecenter Herning	286.000	63.618.000	0,488	100.279.000	450.813
Thyborøn Agger Færgefart	-	-	50	-1.496.229	-748.115
Lemvig Forsyningservice	-	-	100	-	500.000
Lemvig Forsyning A/S	-	-	100	983.160.000	983.160.000
Lemvig Gasdistribution	-	-	100	2.000.000	2.000.000
Center for tandregulering	-	-	15	-737.512	-112.728
LKV A/S (ApS)	50.000	-	100	7.788	7.788
Nordvestjyllands Brandvæsen	-	-	20	2.253.000	459.388
Hjælpecenter Nordvest	113.000	500.000	23,80	846.368	201.401
saldo pr. 31.12.2021					1.142.977.847



NOTER

Note 9: Langfristede tilgodehavender

(mio. kr.)	Primo 2021	Årets bevægelse	Ultimo 2021
Tilgodehavender hos grundejere	0,2	0,0	0,2
Beboerindskud	4,0	-0,3	3,7
Indskud i landsbyggefonden	0,0	0,0	0,0
Andre langfristede udlån og tilgodehavender	43,3	-0,3	43,0
Deponerede beløb for lån	86,5	-0,9	85,6
I alt	134,1	-1,5	132,5

Tilgodehavender hos grundejer:

Tilgodehavende ultimo 2021 udgør 0,2 mio. kr. Der forventes ingen tab.

Udlån til beboerindskud:

Tilgodehavende ultimo 2021 udgør 3,7 mio. kr. Der forventes tab på 78.852 kr., svarende til 2 %. Refusionen udgør 66,7 % svarende til ca. 55.667 kr.

Indskud i Landsbyggefonden:

Indskud i Landsbyggefonden skal ifølge Indenrigs- og Boligministeriets regler ikke værdisættes i balancen. Indskuddet udgør i 2021 21,9 mio. kr. vedrørende boligforeninger og 24,5 mio. kr. vedrørende kommunens ældreboliger.

Andre langfristede udlån og tilgodehavender:

Tilgodehavende ultimo 2020 udgør 43 mio. kr. Der forventes tab på 1,8 mio. kr. på sociale ydelser og motorkøretøjer. Der forventes ikke tab på de resterende poster.

Deponerede beløb for lån mv.

De deponerede beløb vedrører følgende:

mio. kr.	Primo 2021	Årets bevægelse	Ultimo 2021
Thyborøn Fritidscenter	11,9	-0,5	11,4
Tandreguleringscentret i Struer	1,2	-0,1	1,1
Haarum Havn	1,0	0,0	0,9
Vejlby Pumpelag	1,8	-0,1	1,7
Lemvig Sundhedshus	0,0	2,8	2,8
Vrist Pumpelag	1,6	-0,1	1,5
Harboøre Pumpelag	0,3	0,0	0,3
Lemvig Idræts- og Kulturcenter	18,1	-0,9	17,2
Pavillion Kærhuset	0,4	0,0	0,4
Tangsø Centret	11,3	-0,5	10,8
Østhallen	7,5	-0,3	7,2
Harboøre Centret	12,0	-0,5	11,5
HMN Naturgas - salg 2018	6,7	-0,8	5,9
Hjælpemiddelcenter Nordvest	2,0	-0,1	1,9
HMN Naturgas - salg 2019	10,6	-3,8	6,8
HMN Naturgas - salg 2021	0,0	4,2	4,2
I alt	86,5	-0,9	85,6



NOTER

Note 10: Finansieringsoversigt

Beløb i mio. kr. Udgifter = - (underskud)	Budget 2021	Korr. Budget	Regnskab 2021
Likvide beholdninger primo			
Tilgang af likvide aktiver			
Årets resultat	-32,9	-160,5	0,4
Låneoptagelse	44,2	22	22,0
Øvrige finansforskydninger	0,3	5	-1,1
Kursregulering som påvirker kassen			3,6
Anvendelse af likvide aktiver			
Afdrag på lån	-23,6	-91,8	-94,5
Ændring af likvide aktiver	-12,0	-225,4	-69,6
Likvide aktiver primo			138,1
Tilgang, jfr. ovenfor			-69,6
Likvide aktiver ultimo 2021			68,5

Finansieringsoversigten viser, at de likvide aktiver er faldet med 69,6 mio. kr. i 2021, således kassebeholdning ultimo 2021 er 68,5 mio. kr.

Specifikation af øvrige finansforskydninger:

Tilgodehavender hos staten	-3,9 mio. kr.
Tilgodehavende restancer	8,6 mio. kr.
Andre tilgodehavender	0,4 mio. kr.
Mellemværende mellem årene	-0,2 mio. kr.
Udlån	-1,0 mio. kr.
Aktier og Andelsbeviser mv.	-5,1 mio. kr.
Landsbyggefonden	1,6 mio. kr.
Deponerede beløb for lån	-0,9 mio. kr.
Udlæg vedr. forsyning	-0,1 mio. kr.
Anden gæld til staten	0,6 mio. kr.
Kirkelig skatter og afgifter	0,0 mio. kr.
Gæld til kommuner og regioner	-0,4 mio. kr.
Kortfristet gæld	2,8 mio. kr.
Mellemregningskonto	-0,9 mio. kr.
Selvejende institutioner	0,1 mio. kr.
	<hr/>
I alt	1,1 mio. kr.
	<hr/>



NOTER

Note 11: Egenkapital

Egenkapital primo 2021	-1.299,7 mio. kr.
Udvikling i modposter til takstfinansierede aktiver	- mio. kr.
Udvikling i modposter til selvejende institutioners aktiver	0,7 mio. kr.
Udvikling i modposter til skattefinansierede aktiver	0,8 mio. kr.
Udvikling i modposter til reserve for opskrivning	0,6 mio. kr.
Udvikling i modpost for donationer	-0,3 mio. kr.
Udvikling på balancekontoen, inkl. primokorrekationer	-18,2 <u>mio. kr.</u>
Egenkapitalen ultimo 2021	-1.316,0 mio. kr.



NOTER

Note 12: Balancekonto

Balancekontoen primo 2021		-540,0 mio. kr.
Bevægelser vedr. hovedkonto 0-8		-0,4 mio. kr.
Ændring i likvider	69,6	
Låneoplægning	3,6	
Øvrige finansforskydninger	-1,1	
Afdrag på lån	-94,5	
Låneoptagelse	22,0	
Øvrige bevægelser		-17,8 mio. kr.
Kursregulering	-0,7	
statushenvisninger	-0,5	
Regulering hensatte forpligtigelser	-16,0	
Indre værdi	-0,4	
Ændringer i leasing	-0,4	
forsyningsområdet	1,0	
Afskrivninger	-	
Tab på tilgodehavender	0,1	
Selvejende institutioner	-1,4	
Ældreboliger	2,2	
regulering indefrosset feriepenge m.v.	-1,7	
Balancekontoen ultimo 2021		-558,2 mio. kr.



NOTER

Note 13: Hensatte forpligtelser

De hensatte forpligtelser vedrørende arbejdsskader og tjenestemandspensioner er opgjort i henhold til den fastlagte regnskabspraksis, ændringen fra 2020 til 2021 er indregnet direkte på funktionen.

Den foretagne opgørelse pr. 31. 12. 2021 viser et samlet fald på 16,6 mio. kr., således er kommunens forpligtelse efter de nye regler reguleret op til samlet 336,3 mio. kr.

Tjenestemandspensioner ultimo 2020	-291,6 mio. kr.
Regulering til akturamæssig opgørelse foretaget af Sampension pr. 31.12.2018	20,9 mio. kr.
Tjenestemandspensioner ultimo 2021	-270,7 mio. kr.
Arbejdsskader ultimo 2020	-54,5 mio. kr.
Regulering jf. aktuarberegning pr. 31.12.2018	-4,8 mio. kr.
Arbejdsskader ultimo 2021	-59,3 mio. kr.
Deponiet i Rom ultimo 2020	-5,6 mio. kr.
Regulering	0,5 mio. kr.
Deponiet i Rom ultimo 2021	-5,1 mio. kr.
Øvrige hensættelser Ultimo 2020	-1,2 mio. kr.
Regulering	0,0 mio. kr.
Øvrige hensættelser ultimo 2021	-1,2 mio. kr.
Hensættelser i alt	-336,3 mio. kr.

Lemvig Kommune har valgt at være selvforsikret på nedenstående områder.

Lemvig Kommune har fra 2016 besluttet, at puljen til fremtidige arbejdsskader nedlægges. Udbetalingerne vil ske via en tillægsbevilling finansieret af de likvide midler.

Selvforsikringsområde (1.000 kr.)	Budget 2021	Forbrug	Over(+)/underskud(-)
Arbejdsskader	732	1.651	-920
Bygninger og løsøre	250	-107	357



NOTER

14: Langfristede gældsforpligtelser

Langfristet gæld mio. kr.	2021	2020
Realkredit, forsikringsselskaber m.v.	-8,4	-9,0
Kommunekreditforeningen	-205,0	-195,1
Lønmodtagernes feriemidler	-	-62,9
Kommunekreditforeningen, ældreboliger	-139,5	-152,2
Færgeinvesteringer	-2,4	-2,6
Finansielt leasede aktiver	-0,5	-1,0
Langfristet gæld i alt	-355,8	-422,8
Langfristet gæld uden ældreboliger	-216,3	-270,6

Lånerammen for 2021 er opgjort til:

Lånedispensation til Sundhedshuset	9	mio. kr.
By- og områdefornyelse	6,5	mio. kr.
Gadelys, Indefrysning og lån til ejendomsskat m.v.	0,9	mio. kr.
Lånedispensation til strukturelle investeringer	2,0	mio. kr.
Lånedispensation til devises i ældreplejen og rådhus	0,7	mio. kr.
Lånedispensation Corona fremrykkede anlæg	24,2	mio. kr.

I alt **43,3 mio. kr.**

Lånerammen behandles af Kommunalbestyrelsen den 24. marts 2022.



NOTER

SWAP-aftaler

Lemvig Kommune har pr. 31. december 2020 11 lån i swapaftaler.

	Opr. Hovedstol	Nom. Restgæld	Markeds- værdi	Udløbs- tidspkt.	Rente	Valuta
Aftale 1: Danske Bank 3176M Swap fra variabel til fast rente	24.628	8.462	-817	2026	3,94	DK
Aftale 4: Danske Bank 03084 Swap fra variabel til fast rente	14.640	5.490	-1.086	2029	5,06	DK
Aftale 6: Nordea 53779/551231 Swap fra variabel til fast rente	10.700	3.355	-690	2029	4,76	EUR
Aftale 7: Danske Bank 42271 Swap fra variabel til fast rente	13.800	8.289	-2.147	2035	3,69	EUR
Aftale 8: Danske Bank 5716M Swap fra variabel til fast rente	15.800	9.989	-2.758	2036	3,95	DK
Aftale 9: Danske Bank 5716N Swap fra variabel til fast rente	2.446	1.546	-427	2036	3,95	DK
Aftale 10: Danske Bank 5395Z Swap fra variabel til fast rente	9.030	5.338	-1.388	2033	4,33	DK
Aftale 11: Danske Bank 5395Y Swap fra variabel til fast rente	2.530	1.495	-389	2033	4,33	DK
Aftale 12: Danske Bank BDCXW* Swap fra variabel til fast rente	25.680	7.160	-483	2040	1,18	DK
Aftale 13: Danske Bank BDCXX Swap fra variabel til fast rente	41.077	32.999	-2.377	2041	1,20	DK

* 8,8 mio. kr. af det samlede lån på 25,7 mio. kr. er omfattet af Swap-aftalen



NOTER

Note 15: Kortfristede gældsforpligtelser

Kortfristet gæld mio. kr.	2021	2020
Gæld til staten	-3,3	-3,5
Kommuner og regioner	-2,6	-2,2
Anden kortfristet gæld	-64,2	-67,0
Mellemregningskonti	-75,9	-78,8
Selvejende institutioner	-0,5	-0,6
Kortfristet gæld i alt	-146,6	-152,0

Mellemregningskonti omfatter mellemværende med ældreboliger på 39,8 mio. kr.



NOTER

Note 16: Kautions- og garantiforpligtelser

Kautions- og garantiforpligtelser	Långiver	Mio. kr.
Kommunale selskaber		
Lemvig Biogasanlæg	Kommunekredit	22,4
Lemvig Vand og Spildevand A/S	Kommunekredit	176,9
Idrætsformål		
Harbøre Centret	Kommunekredit	12,3
Klinkby Hallen	Kommunekredit	0,8
Lemvig Idræts- og Kulturcenter	Kommunekredit	18,2
Lemvig Idræts- og Kulturcenter	Kommunekredit	1,4
Tangsø Idrætscenter	Kommunekredit	11,3
Wærket S/I	Nykredit	11,5
Østhallen	Kommunekredit	7,1
Andre lokale selskaber og institutioner		
Ad. L. Hansens Kollegium	Realkredit Danmark	0,2
Andelsboligforeningen Seniorbo	Realkredit Danmark	2,1
Ballegårdvænget 1 - 67 Afd. 386-0	Nykredit	3,2
Boligforeningen, Vangevej 14 og Skolevej 3	Nykredit	1,1
Bomidtvest	Kommunekredit	1,4
Brunsgårdskollegiet, Nr. Nissum	Nykredit	2,4
EGV Gudum, Fabjerg-Lemvig	Realkredit Danmark	0,5
Bækmarksbro Plejehjem	Realkredit Danmark	3,3
Fjordvænget 2A - 10B (2005)	Byggeriets Realkredit	0,5
Frederiksgade/Søndergade	Nykredit	0,6
Harbøre Digelag	Kommunekredit	0,2
Harbøre Fjordfiskerforening (Haarum Havn)	Kommunekredit	0,9
Harbøre Pumpelag	Kommunekredit	0,2
Haretoften, Gudum - Skovbygård, Klinkby	Realkredit Danmark	0,1
Haretoften, Gudum, Skovbygårdvej, Klinkby -afd. 9	Nykredit	0,2
Hobbylandbrug, Gudum	Nykredit	2,5
Jens Søndergårdvej 17-19 (2001 - 2003)	Realkredit Danmark	23,3
Lejerbo - Engen	Realkredit Danmark	1,8
Lejerbo - Godsbanevej 8-10	Byggeriets Realkredit	0,9
Lemvig Andelsboligforening I Mimersvej	Realkredit Danmark	0,2
Romvej 4	Realkredit Danmark	0,4
Romvej 23-29	Nykredit	14,9
Jevnakervej 15-21 - afd. 2	Nykredit	2,5
Skolevej afd. 13	Realkredit Danmark	0,5
Industrivej/Skolevej - afd. 2	Nykredit	3,3
Svirrebom 3 (byfornyelse)	Realkredit Danmark	4,5
Søndergade 1, Harbøre	LR Realkredit A/S	0,4
Tangsøgade 29 (byfornyelse)	Nykredit	0,9
Tangsøgade 29 (byfornyelse)	Nykredit	0,2
Tangsø-Gården	Kommunekredit	0,6



NOTER

Teglårdsvej 35-43	Byggeriets Realkredit	11,9
Thyborøn Havn	Kommunekredit	183,8
Vejlby Pumpelag	Kommunekredit	1,3
Venøvej 17 - 35, Thyborøn	Nykredit	1,4
Vibevej 13-27 m.fl., Thyborøn	Nykredit	1,1
Ældreboliger, Svirrebom 3 - afd. 11	Realkredit Danmark	1,1
Ågade 10-12 (2005)	Realkredit Danmark	2,4

Fjernvarme

Lemvig Varmeværk	Kommunekredit	140,6
Bækmarksbro Varmeværk	Kommunekredit	2,4
Thyborøn Fjernvarme	Kommunekredit	29,5

Kautions- og garantiforpligtigelser i alt

711,3

Garantiforpligtigelser for lån, for hvilke kommunen er interessent og hæfter solidarisk med andre kommuner

mio. kr.	Hovedstol	Restgæld
Solidarisk garanti		
Udbetaling Danmark	2.114,0	1.589,3
Interessent garanti		
Energinit	1.120,3	305,2
NOMI I/S	40,0	22,6
Thyborøn Agger Færefart I/S	107,0	101,3
Midttrafik	177,6	76,9

* Selskaberne indgår med en positiv indre værdi i Lemvig Kommunes regnskab jf. note 8.



Anvendt regnskabspraksis

Generelt

Lemvig Kommunes regnskab aflægges i henhold til gældende lovgivning og efter de retningslinjer, der er fastlagt af Indenrigs- og boligministeriet i Budget- og Regnskabssystem for kommuner.

Regnskabet aflægges som et totalregnskab, der omfatter alle drifts-, anlægs- og kapitalposter. I regnskabet indgår tillige udgifter, indtægter, aktiver og gæld vedrørende de selvejende institutioner, som kommunen har driftsoverenskomst med.

Kommunens regnskabspraksis er detaljeret fastlagt i et bilag til kasse- og regnskabsregulativet.

God bogføringsskik

Kommunens bogføring foretages i overensstemmelse med god bogføringsskik.

Den gode bogføringsskik kan beskrives som den praksis, der til enhver tid anses for god skik og brug blandt kyndige og ansvarsbevidste fagfolk inden for bogføringsområdet. Det er en forudsætning for god bogføringsskik, at reglerne i Budget- og Regnskabssystemet for kommuner og øvrige relevante forskrifter er fulgt.

Regnskabsmaterialet omfatter de faktiske registreringer, herunder transaktionsspor, beskrivelser af bogføringen, herunder aftaler om elektronisk dataudveksling, beskrivelser af systemer til at opbevare og fremfinde opbevaret regnskabsmateriale, bilag og anden dokumentation, oplysninger i øvrigt, som er nødvendige for kontrolsporet, regnskaber samt revision.

Regnskabet er udarbejdet efter samme regnskabspraksis som sidste år.

Driftsregnskab

Indregning af indtægter, udgifter og omkostninger

Indtægter indregnes så vidt muligt i det regnskabsår, som de vedrører jf. transaktionsprincippet.

Driftsudgifter i regnskabsopgørelsen indregnes i det regnskabsår, de vedrører jf. transaktionsprincippet, forudsat at de er kendte for kommunen inden udløbet af supplementsperioden, der sluttede 31. januar i det nye regnskabsår.

Anlægsudgifter indregnes i regnskabsopgørelsen i det regnskabsår, hvori anlægsudgiften afholdes.

Moms

Næsten alle udgifter er eksklusive moms, idet momsudgifterne refunderes via momsudligningen eller indgår i en momsregistreret virksomhed.

Præsentation i udgiftsregnskabet

Præsentation af kommunens årsregnskab tager udgangspunkt i det udgiftsbaserede regnskab.

Årsregnskabets primære funktion er at kunne sammenholde regnskabet med budgettet, der er opgjort efter udgiftsbaserede principper.

Årsregnskabet indeholder en afrapportering af kommunens resultat og præsentation af kommunens væsentlige, faglige resultater og aktivitetsniveau.

Driftsudgifterne vises på udvalgsniveau med opdeling på politikområder.



Balancen

Præsentation af balancen

Formålet med balancen er at vise kommunens aktiver og passiver opgjort henholdsvis ultimo regnskabsåret og året før, idet der ved passiver forstås summen af egenkapital og forpligtigelser. Indenrigs- og boligministeriet har fastsat formkrav til udarbejdelsen.

Værdipapirer og kapitalandele

Børsnoterede obligationer og aktier måles til dagsværdi (kursværdi) på balancedagen. Ikke-børsnoterede værdipapirer måles til andel af indre værdi i henhold til senest godkendte årsrapport for pågældende selskab og lignende.

Realiserede tab og fortjenester opgøres som forskellen mellem salgssum og bogført værdi pr. seneste 1. januar og registreres via regnskabsopgørelsen.

Likvider

Likvider omfatter kontante beholdninger, indskud i pengeinstitutter, investerings- og placeringsforeninger, obligationer og likvide aktiver udstedt i udlandet.

Likviderne indregnes i overensstemmelse med den tilstedeværende kontante beholdning og indestående i pengeinstitutter.

Eventualforpligtigelser, herunder afgivne garantier

Afgivne garantier indregnes ikke i balancen, men anføres i fortegnelsen over eventualforpligtigelser. Forpligtigelser anføres i årsregnskabet under fortegnelse over eventualforpligtigelser.

Materielle anlægsaktiver

Grunde og bygninger, tekniske anlæg og maskiner samt andre anlæg, driftsmateriel og inventar måles til kostpris med fradrag af akkumulerede af- og nedskrivninger.

Ikke operative aktiver, som f.eks. arealer til rekreative, naturbeskyttelses- eller genopretningsformål og infrastrukturelle aktiver som f.eks. veje, værdiansættes ikke.

Der foretages ikke afskrivninger på følgende aktiver:

- Grunde
- Grunde og bygninger bestemt til videresalg fremgår af en særskilt regnskabspost, når der foreligger en politisk beslutning om at sætte de pågældende grunde og bygninger til salg
- Aktiver under udførelse. Optages som igangværende i anlægskartoteket til den aktuelle anskaffelsespris.

Hovedreglen er, at materielle aktiver skal fremgå af anlægskartoteket, når de opfylder følgende betingelser:

1. Aktivet forventes anvendt i mere end et regnskabsår
2. Aktivets værdi kan måles pålideligt
3. Aktivet har en værdi, der er større end 100.000 kr.
4. Aktiver, overtaget fra amtet, som er nedskrevet til under 100.000 kr. optages ikke.

Hvis et aktiv består af flere kategorier, som hver især er under 100.000 kr. registreres det ikke.

Afskrivningsgrundlag

Afskrivningsgrundlaget er kostpris med fradrag af forventet scarpværdi efter afsluttet brugstid.

Med hensyn til kostpris er der disse tilføjelser:

- Grunde og bygninger, anskaffet før den 1. januar 1999, værdiansættes til seneste offentlige vurdering før 1. januar 2004.



- Maskiner og andre anlæg, driftsmateriel og inventar medtages, hvor det enkelte aktiv har en kostpris på over 100.000 kr. Dette gælder i forhold til enkeltanskaffelser anskaffet den 1. januar 1999 og senere. For enkeltanskaffelser med kostpris over 1 mio. kr. og som fortsat anvendes, er disse ligeledes medtaget uanset anskaffelsestidspunktet.
- Ved åbningsbalancen pr. 1. januar 2007 kan aktiver, der er anskaffet til et samlet formål, være registreret samlet. Anskaffelser efter 1. januar 2010 samles ikke mere jf. de nye regler fra Økonomi- og Indenrigsministeriet.

Kostpris omfatter anskaffelsesprisen og omkostninger direkte tilknyttet anskaffelsen indtil det tidspunkt, hvor aktivet er klar til brug. Kostprisen er ekskl. moms, dette gælder dog ikke ældreboliger, som værdiansættes inkl. moms.

Hvis der er modtaget tilskud/indtægter til anskaffelse af et givent aktiv, skal dette ikke nedsætte aktivets værdiansættelse.

Forbedringsudgifter sidestilles med anskaffelser, mens vedligeholdelsesudgifter anses som driftsudgifter. Forbedringsudgifter i form af renoveringer, tilbygninger og udvidelser registreres sammen med det oprindelige aktiv eller opføres særskilt i anlægskartoteket. Dette afhænger af, om tilgangens afskrivningsprofil afviger fra det oprindelige aktivs afskrivningsprofil.

Selvom kommunerne ikke mere fra 2010 har pligt til at aflægge et omkostningsregnskab, har kommunen valgt rent teknisk at fortsætte med at aktivere og afskrive aktivet under den funktion, som aktivet tilhører ultimo regnskabsåret. Dog aktiveres og afskrives alle nye aktiver fra 2010 på konto 6. Grunden til, at kommunen rent teknisk har valgt at fortsætte med denne procedure er, at afskrivningerne stadigvæk skal indarbejdes i balancen og at det system kommunen bruger understøtter denne opgave.

Aktiver, der afhændes i løbet af året, afskrives ikke.

Afskrivningernes størrelse

Der foretages lineære afskrivninger baseret på følgende vurdering af aktivets forventet brugstid.

Bygninger:

- Bygninger anvendt til administrative formål 50 år. (rådhuse mv.)
- Bygninger anvendt til serviceydelser 30 år (skoler, SFO, daginstitutioner, ældrecentre, idrætsanlæg m.v.)
- Øvrige bygninger 15 år (kiosker, pavilloner, parkeringskældre mv.)

Tekniske anlæg, maskiner, større specialudstyr og transportmidler:

- Tekniske anlæg 75 år
- Øvrige tekniske anlæg m.v. 20-30 år
- Maskiner 10-15 år
- Specialudstyr 10 år
- Transportmidler 8 år

Inventar:

- IT og andet kommunikationsudstyr og større servere 3 år
- Kontorinventar og inventar på institutioner 5 år
- Driftsmateriel 10 år (el- og vvs-udstyr, legepladsudstyr, værktøj, måleapparater og instrumenter)

For anskaffelser før 1. januar 2007 er der foretaget beregnede, akkumulerede afskrivninger fra anskaffelsesåret og frem til 31. december 2006. For ejendomme anskaffet før 1. januar 1999 er der alene beregnet afskrivninger fra 1. januar 2004.



Fysiske aktiver til salg

Grunde og bygninger til salg er optaget til kostpris, der kan foretages opskrivning til forventet salgspris.

Finansielt leasede materielle anlægsaktiver

Leasingkontrakter vedrørende materielle anlægsaktiver, hvor kommunen har alle væsentlige risici og fordele forbundet med ejendomsretten (finansiell leasing), måles ved første indregning i balancen til nutidsværdien af de fremtidige leasingydelser. Ved beregning af nutidsværdien anvendes leasingsaftalens interne rentefod som diskonteringsfaktor eller en tilnærmet værdi for denne. Finansielt leasede aktiver behandles som øvrige materielle anlægsaktiver.

Den kapitaliserede restleasingforpligtigelse indregnes i balancen som en gældsforpligtigelse.

Op- og nedskrivninger

Der sker indregning af op- og nedskrivninger, når der sker en objektiv, konstaterbar hændelse, der resulterer i en ændring i kvalitet eller fremtidig økonomisk nytte af anlægsaktivet.

Op- og nedskrivninger af den bogførte værdi skal være væsentlige.

Varebeholdninger

Varebeholdninger indregnes som omsætningsaktiv, hvis der sker væsentlige forskydninger i lagerstørrelsen og lagrets værdi overstiger 100.000 kr. Varebeholdninger, der overstiger en værdi på 1 mio. kr. på samme funktion, vil dog altid blive indregnet. Varelageret værdiansættes til kostprisen inklusive indirekte produktionsomkostninger til fremstilling af varerne.

Tilgodehavender

Tilgodehavender opgøres til kostpris, hvilket sædvanligvis svarer til nominel værdi.

Der foretages nedskrivning til imødegåelse af forventet tab til nettorealisationsværdien.

Egenkapital

Egenkapitalen opdeles i følgende

- Modpost for takstfinansierede aktiver
- Modpost for selvejende institutioners aktiver
- Modpost for skattefinansierede aktiver
- Reserve for opskrivninger
- Modpost donationer
- Balancekonto

De fem førstnævnte konti anvendes som modkonti i relation til omkostningsregistreringerne, mens balancekontoen modsvarer årets samlede drift, anlæg og finansiering samt eventuelle direkte posteringer på balancekontoen.

I egenkapitalen er også indeholdt selvejende institutioner, som kommunen har indgået driftsoverenskomst med og en modpost for modtagne donationer til anskaffelse af aktiver.

Hensatte forpligtigelser

Forpligtigelser indregnes i balancen, når kommunen på balancedagen har en retslig eller faktisk forpligtigelse, som resultat af en tidligere begivenhed, og det er sandsynligt, at afviklingen heraf vil medføre et træk på kommunens økonomiske ressourcer, og der kan foretages en pålidelig beløbsmæssig måling af forpligtigelsen.

Pensionsforpligtigelser, der ikke er forsikringsmæssigt afdækket vedrørende tjenestemandsansatte og ansatte under tjenestemandslignende vilkår, optages i balancen under forpligtigelser. Kapitalværdien af



pensionsforpligtelsen er beregnet aktuarmæssigt ud fra de udmeldte opdaterede forudsætninger fra Indenrigs- og boligministeriet i orienteringsskrivelse af 5. juli 2017 vedrørende pensionsalder, levealder, rente og inflationsniveau. Minimum hvert 5. år foretages en aktuarmæssig beregning af pensionsforpligtelsen vedrørende tjenestemænd. Der er ikke taget hensyn til forventning om ændringer i inflation, diskonteringsrente og regulering vedrørende disse parametre vil indgå i de år hvor der foretages aktuarmæssig opgørelse.

Hensatte forpligtelser, vedrørende eksempelvis miljøforurening, indfrielse af garantier til enkeltpersoner i henhold til social-/boliglovgivning, retssager og erstatningskrav, bonusbetalinger vedrørende jobcentre, åremålsansættelser, og arbejdsskadeforpligtigelser, indregnes på balancen til den løbende ydelses kapitaliserede værdi opgjort pr. forpligtigelse.

Fratrædelsesbeløb ved udløb af åremålsansættelser optages til nominel værdi i overensstemmelse med de indgåede aftaler.

Langfristede gældsforpligtigelser

Langfristet gæld til realkreditinstitutioner og andre kreditinstitutter er optaget med restgælden på balancetidspunktet.

Opsparede feriemidler (indefrysning) for funktionærer m.v. i overgangsperioden opgøres som de feriemidler der er optjent fra den 1. september 2019 til den 31. august 2020. Forpligtelsen er afviklet i 2021 i henhold til den politisk beslutning i november 2021.

Den kapitaliserede restleasingforpligtigelse vedrørende finansielt leasede anlægsaktiver indregnes i balancen som en gældsforpligtigelse, og leasingydelsens rentedel indregnes over kontraktens løbetid i resultatopgørelsen. Andre gældsforpligtigelser, som omfatter gæld til leverandører, andre myndigheder samt anden gæld, måles til nominel værdi.

Gæld i udenlandsk valuta reguleres til kursen ultimo regnskabsåret.

Nettogæld vedrørende fonds, legater, deposita m.v.

Nettogælden omfatter tilgodehavender til opkrævning fra kommuner/staten, aktiver tilhørende fonds og legater, deposita og de tilsvarende modposter hertil.

Kortfristet gæld

Kortfristet gæld til pengeinstitutter, staten, kirken, andre kommuner og regioner optages med restværdien på balancetidspunktet.

Feriepengeforpligtigelsen indgår ikke i kommunens regnskabsafklæggelse, der henvises dog til indregningen af opsparede feriemidler for funktionærer under langfristet og kortfristet gældsforpligtelser.

Noter

Der er udarbejdet noter til henholdsvis driftsregnskab og balance i det omfang, der er væsentlige forhold, som bør belyses, og /eller der er særlige krav om regnskabsbemærkning.

