

Datakatalog



Demografi i Lemvig Kommune
Strukturmøde 25. marts 2015

2015
Version 1.3

Indholdsfortegnelse

Datakatalog	1
Introduktion til datakatalog	3
Befolkningsudviklingen	4
Byernes udvikling	8
Børn fordelt på skoledistrikter	10
Arbejdskraftens udvikling	17
Erhvervs sammensætning	23
Ind og ud pendling	28
Flyttemønstre Lemvig Kommune - Indland	32
Flyttemønstre Lemvig Kommune - Udland	37
Økonomiske udfordringer	46
Indkomstudvikling	53
Forsørgerbyrden	55
Kommentarer	56
Socioøkonomisk indeks	56
Nye afsnit til version 1.3	57
Demografisk benchmarking - Region Midtjylland	57
Haller i Lemvig Kommune	59

Opdateringer i forhold til version 1.1

Økonomiske udfordringer, Opdaterede tal fra Skoleområdet (side 46,47,49)

Opdateringer i forhold til version 1.2

Befolkningsudvikling, opdaterede tal fra demografix (side 4, 5, 6, 7)

Børn fordelt på skoledistrikter, opdaterede tal fra demografix (side 10-16)

Økonomiske udfordringer, opdaterede tal fra demografix (side 46-49)

Indkomstudvikling, opdaterede tal fra demografix (side 53)

Forsørgerbyrden, opdaterede tal fra demografix (side 55)

Nye afsnit til version 1.3 (side 57-60)

Introduktion til datakatalog

I datakataloget findes udvalgte informationer for Lemvig Kommune der belyser nogle af de nuværende og kommende udfordringer for Lemvig Kommune som følge af ændringer i befolkning sammensætningen.

De historiske data i datakataloget er hovedsagligt indhentet registerdata fra Danmarks Statistik og Regional Udvikling. Prognoserne er forankret i fremskrivninger fra hhv. Danmarks Statistik, Regional Udvikling og Lemvig Kommunes egen model (demografix). I hvert enkelte afsnit er der mulighed for at læse både hvor dataene stammer fra og hvilken fremskrivningsmodel der ligger til grund for prognosen.

Der vil altid være en hvis usikkerhed forbundet med fremskrivninger, derfor tilpasses modellerne årligt, i takt med at registerdata bliver tilgængeligt for det forgående år. Prognosernes unøjagtighed øges, jo længere ud i fremtiden der fremskrives.

Brugen af forskellige fremskrivnings- og registrerings metoder gør at der er tal, som ikke umildbart kan sammenlignes. For eksempel kan grafer og tabeller hvor Regional Udviklings fremskrivning metode ligger til grund for prognosen, ikke direkte sammenlignes, med grafer og tabeller hvor Kommunens egen model (demografix) ligger til grund for fremskrivningen.

På trods af usikkerhederne så kan fremskrivningerne være med til at give et indblik i tendenserne for den fremtidige udvikling i kommunen, der kan danne grundlag for langsigtede politiske beslutninger. De forskellige tabeller og grafer viser blandt andet den nuværende og forventede fremtidige befolkningsudvikling, indkomst, uddannelse og erhvervs sammensætning i Lemvig Kommune. Der er et særligt fokus på at lave aldersinddelinger i de forskellige afsnit, for at belyse hvilke aldersgrupper, der især trækker den demografiske udvikling i en bestemt retning.

Ydermere, indeholder datakataloget også en opgørelse over nogle af de økonomiske udfordringer som Lemvig Kommune, ifølge fremskrivningerne, forventes at komme til at stå overfor i fremtiden som følge af den demografiske udvikling. Hensigten er at datakataloget skal danne et videns grundlag som Kommunalbestyrelsen kan diskutere og arbejde ud fra.

Befolkningsudviklingen

Hvorfor er det interessant?

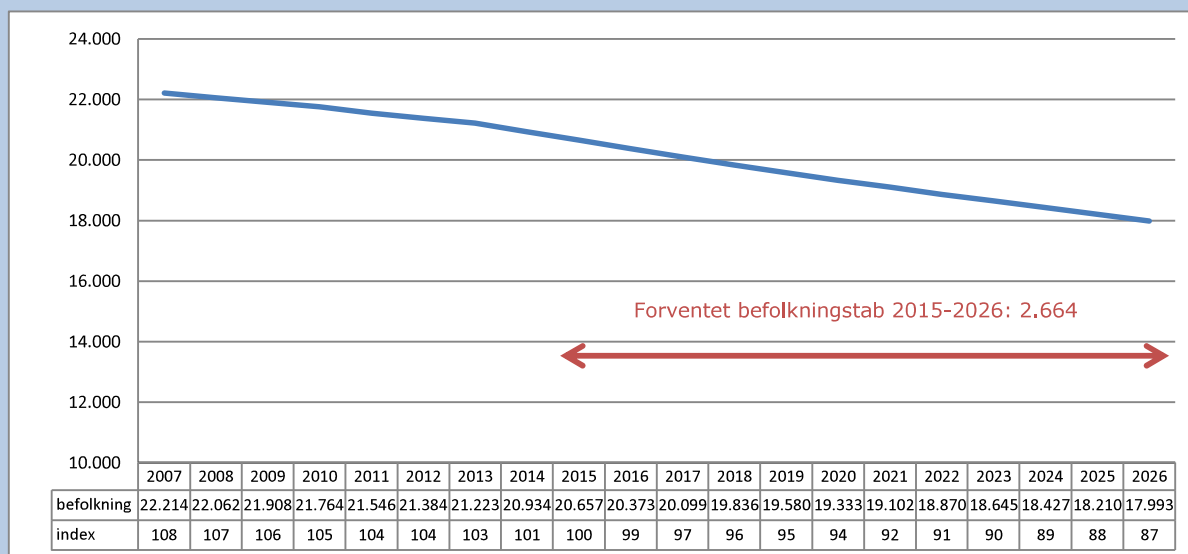
I befolkningsudviklingen, er det muligt at se hvordan forskellige befolkningsgrupper ændrer sig.

DATA

Historisk: Danmarks Statistik

Prognose: Demografix, en model som Lemvig Kommune tilpasser årligt.

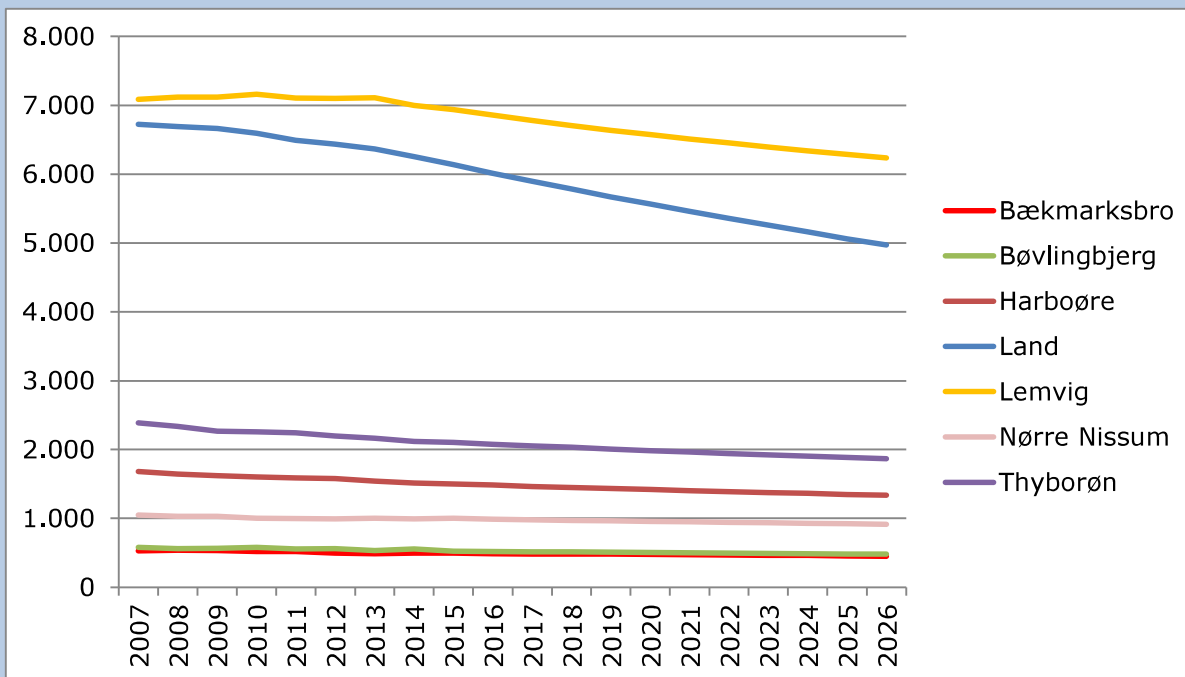
Grafen viser, udviklingen i Lemvig Kommunes befolkningstal fra kommunesammenlægningen i 2007 til 2026.



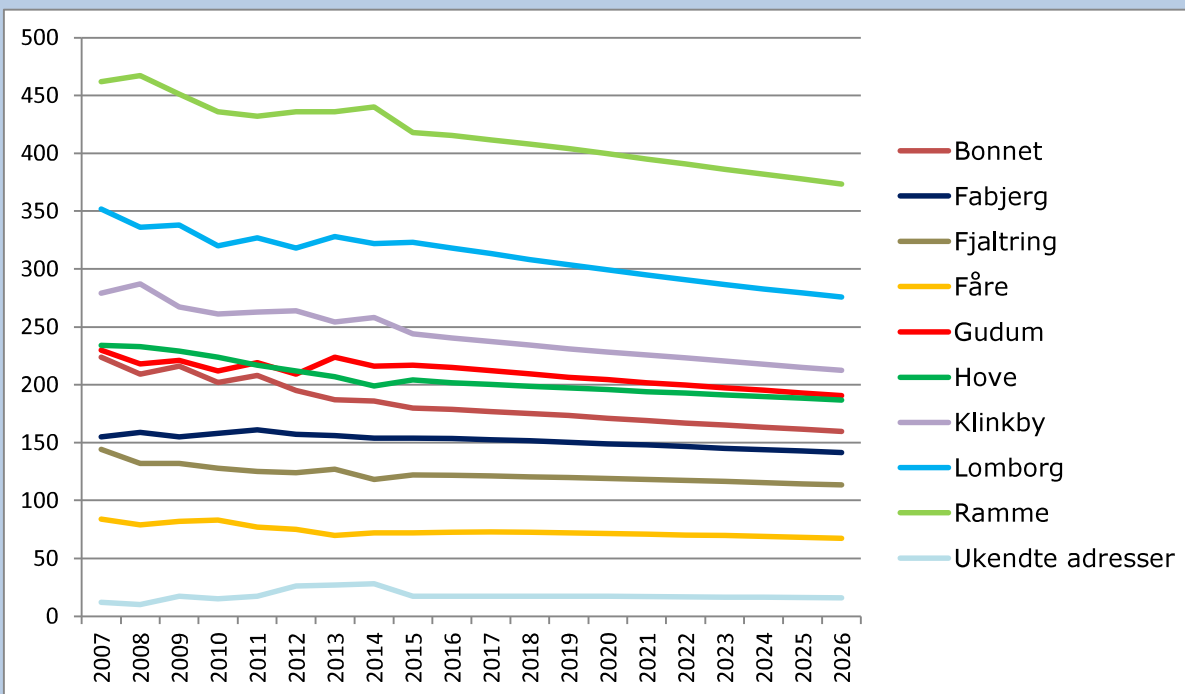
Befolkningsudviklingen i aldersgrupper, for Lemvig Kommune:

Aldersgruppe	Indbyggertal aldersfordelt for hhv. år:				År X i forhold til 2014		
	2014	2018	2022	2026	2018	2022	2026
0-14	3.380	2.878	2.523	2.285	-15%	-25%	-32%
15-29	3.305	3.007	2.717	2.466	-9%	-18%	-25%
30-44	3.145	2.827	2.588	2.418	-10%	-18%	-23%
45-59	4.903	4.528	4.149	3.681	-8%	-15%	-25%
60-74	4.262	4.405	4.390	4.344	3%	3%	2%
75+	1.939	2.189	2.504	2.799	13%	29%	44%
Total	20.934	19.836	18.870	17.993	-5%	-10%	-14%

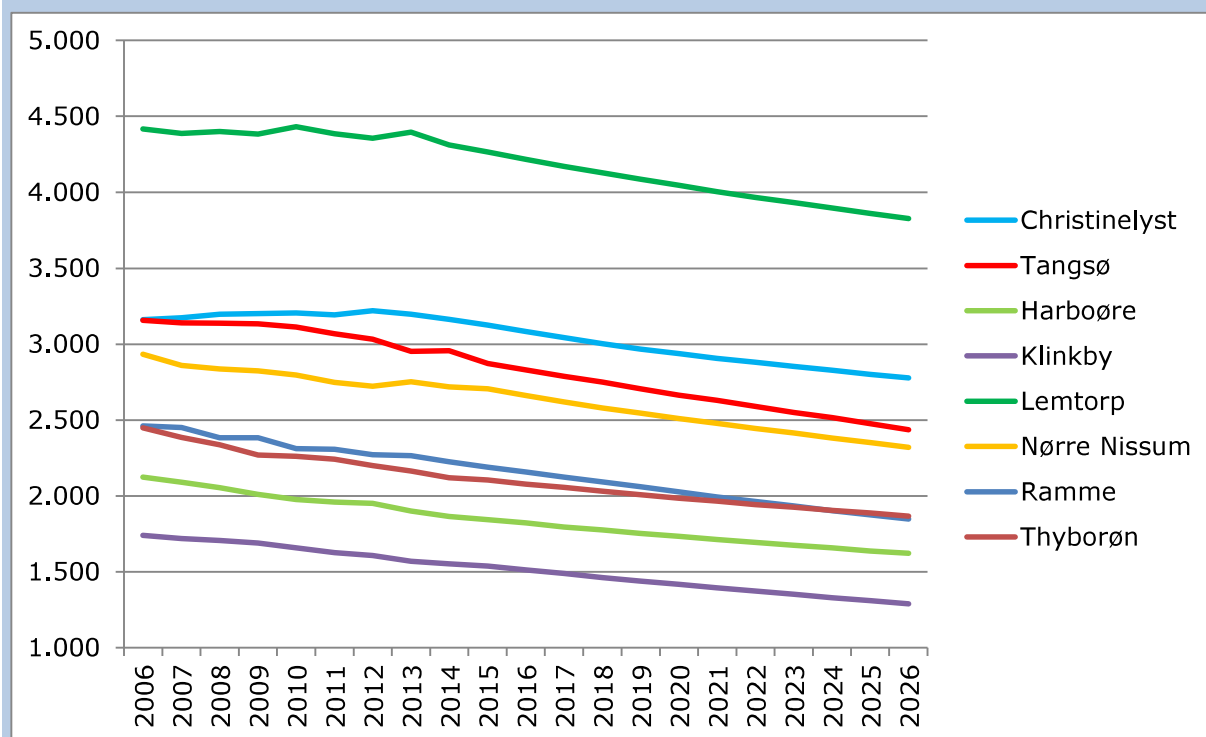
Befolkningsudviklingen i byer, med over 500 indbyggere i 2014:



Befolkningsudviklingen i byer, med under 500 indbyggere i 2014:



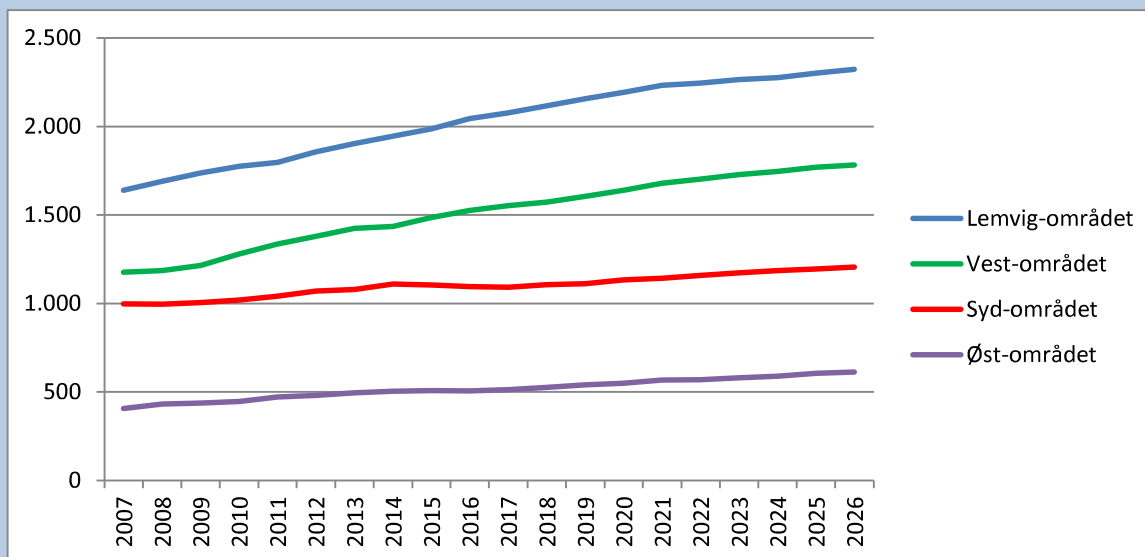
Befolkningsudviklingen i skoledistrikterne (Alle borgere):



Befolkningsudvikling i aldersgruppen 0-16 årig, fordelt på skoledistrikter:

Skoledistrikt	0-16 år fordelt på skoledistrikterne for hhv. år:				År X i forhold til 2014		
	2014	2018	2022	2026	2018	2022	2026
Christinelyst	595	486	444	387	-18%	-25%	-35%
Harboøre	343	286	259	235	-17%	-24%	-32%
Klinkby	328	255	223	202	-22%	-32%	-38%
Lemtorp	695	596	544	497	-14%	-22%	-29%
Nørre Nisum	573	439	418	389	-23%	-27%	-32%
Ramme	449	388	346	303	-14%	-23%	-33%
Tangsø	594	507	464	412	-15%	-22%	-31%
Thyborøn	423	337	294	266	-20%	-30%	-37%
Ukendte adresser	0	3	3	2			
Total	4.000	3.297	2.996	2.693	-18%	-25%	-33%

Befolkningsudvikling i ældreområderne (65+ Borgere):



Befolkningsudviklingen i aldersgruppen 65 årig+, ældreområderne:

Ældreområde	65 årig + fordelt på ældreområder for hhv. år:				År X i forhold til 2014		
	2014	2018	2022	2026	2018	2022	2026
Lemvig-området	1.944	2.116	2.244	2.322	9%	15%	19%
Syd-området	1.109	1.105	1.157	1.205	0%	4%	9%
Vest-området	1.434	1.572	1.701	1.782	10%	19%	24%
Østområdet	503	525	569	611	4%	13%	21%
Ukendte adresser	0	3	4	5			
Hovedtotal	4.990	5.320	5.675	5.925	7%	14%	19%

Befolkningsudviklingen i aldersgruppen 75 årig+, ældreområderne:

Ældreområde	75 årig + fordelt på ældreområder for hhv. år:				År X i forhold til 2014		
	2014	2018	2022	2026	2018	2022	2026
Lemvig-området	844	943	1.083	1.211	12%	28%	43%
Syd-området	475	482	483	514	1%	2%	8%
Vest-området	435	563	700	811	29%	61%	86%
Østområdet	185	202	237	261	9%	28%	41%
Ukendte adresser	0	1	1	3			
Hovedtotal	1.939	2.189	2.504	2.799	13%	29%	44%

Byernes udvikling

Hvorfor er det interessant

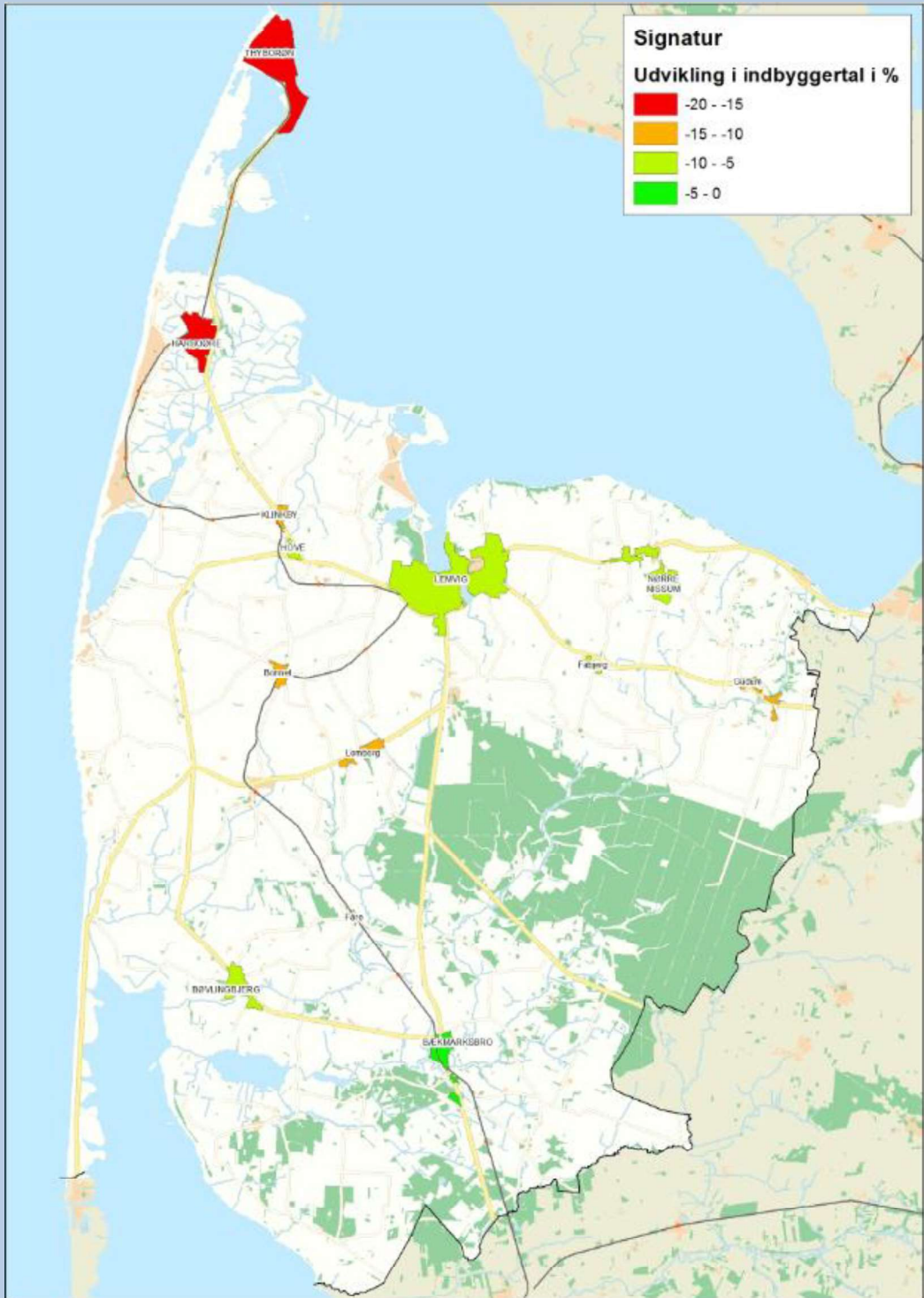
Det siger noget om hvilke lokalsamfund som har den største udfordring mht. at fastholde indbyggere og skabe liv i nærmiljøet.

DATA

Tabellen viser antallet af ubeboede enheder, som tidligere har været beboet af mindst 1 person, der har været registreret i folkeregisteret.

Tabellen er lavet uden bidrag fra sommerhusområder og erhvervsområder

Område	Zone	Tomme Enheder	Alle enheder	% tomme af alle i byområdet	% tomme af hele Lemvig Kommune
Fåre	Landsbycenter	5	46	10,87%	0,04%
Gudum	Landsbycenter	21	130	16,15%	0,18%
Vrist	Landsbycenter	31	54	57,41%	0,27%
HARBOØRE	Lokalcenter	116	780	14,87%	0,99%
Langerhuse	Landsbycenter	19	36	52,78%	0,16%
Ferring	Landsbycenter	30	58	51,72%	0,26%
Nees	Landsbycenter	9	47	19,15%	0,08%
RAMME	Lokalcenter	61	283	21,55%	0,52%
Møborg	Landsbycenter	7	29	24,14%	0,06%
Bonnet	Landsbycenter	20	114	17,54%	0,17%
LEMVIG	Kommunecenter	677	4226	16,02%	5,80%
HOVE	Lokalcenter	40	86	46,51%	0,34%
Lomborg	Landsbycenter	9	154	5,84%	0,08%
KLINKBY	Lokalcenter	16	119	13,45%	0,14%
THYBORØN	Lokalcenter	339	1266	26,78%	2,90%
TØRRINGHUSE	Lokalcenter	10	74	13,51%	0,09%
Fjaltring	Landsbycenter	26	101	25,74%	0,22%
BØVLINGBJERG	Lokalcenter	79	337	23,44%	0,68%
BÆKMARKSBRO	Lokalcenter	66	326	20,25%	0,57%
Fabjerg	Landsbycenter	16	102	15,69%	0,14%
NØRRE NISSUM	Lokalcenter	138	596	23,15%	1,18%
I alt		1735	8964	19,36%	



Børn fordelt på skoledistrikter

Hvorfor er det interessant?

Skolernes fremtidige elevtal er afgørende for den økonomiske og faglige bæredygtighed.

Færre elever på skolerne vil betyde færre lærerressourcer samtidig med at udgiften pr. elev målt på fast omkostninger vil stige.

Bæredygtighed skal vurderes i forhold til at skolerne lever op til Folkeskolens overordnede målsætninger:

- Folkeskolen skal udfordre alle elever, så de bliver så dygtige, de kan.
- Folkeskolen skal mindske betydningen af social baggrund i forhold til faglige resultater.
- Tilliden til og trivslen i folkeskolen skal styrkes blandt andet gennem respekt for professionel viden og praksis.

DATA

Demografix

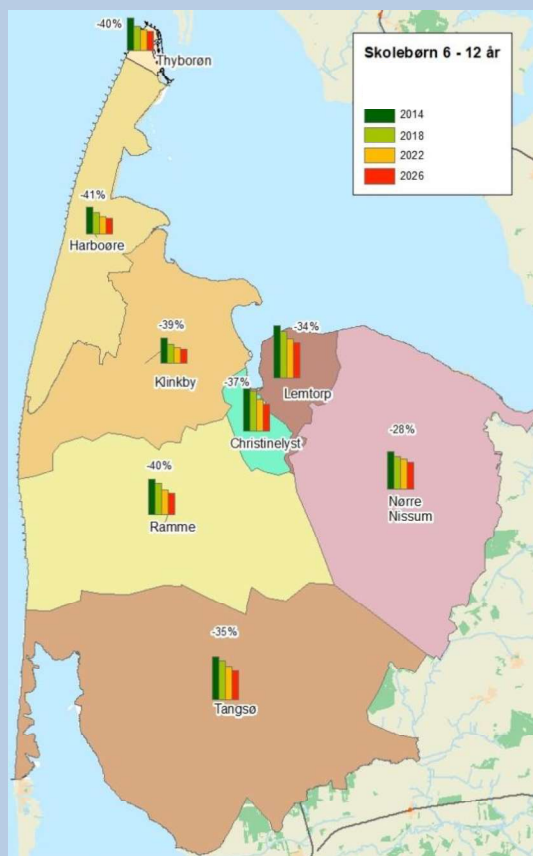
Optælling af friskole elever, baseret på betaling

OBS: Det er ikke muligt at lave en direkte sammenligning mellem opgørelsen for skoledistrikter og de efterfølgende over klassetrin fordelt på skoler. Grunden hertil er at fri- og efterskole elever ikke indgår i prognoserne for klassetrin pr. skole, men er med i skoledistriktsopgørelserne.

Opgørelse over aldersgruppen 6-12 årig, fordelt på skoledistrikter.
(OBS på sammenligning ift. klassetrin pr. skole, se data kommentar)

Skoledistrikt	6-12 år fordelt på skoledistrikterne for hhv. år:				År X i forhold til 2014		
	2014	2018	2022	2026	2018	2022	2026
Christinelyst	250	236	188	158	-6%	-25%	-37%
Harboøre	159	128	103	94	-19%	-35%	-41%
Klinkby	148	112	89	80	-25%	-40%	-39%
Lemtorp	307	271	228	204	-12%	-26%	-34%
Nørre Nissum	221	191	177	158	-14%	-20%	-28%
Ramme	202	181	140	122	-10%	-31%	-40%
Tangsø	254	228	193	164	-10%	-24%	-35%
Thyborøn	188	142	120	111	-25%	-36%	-40%
Ukendte adresser	0	1	1	1			
Hovedtotal	1.729	1.490	1.237	1.092	-14%	-28%	-37%

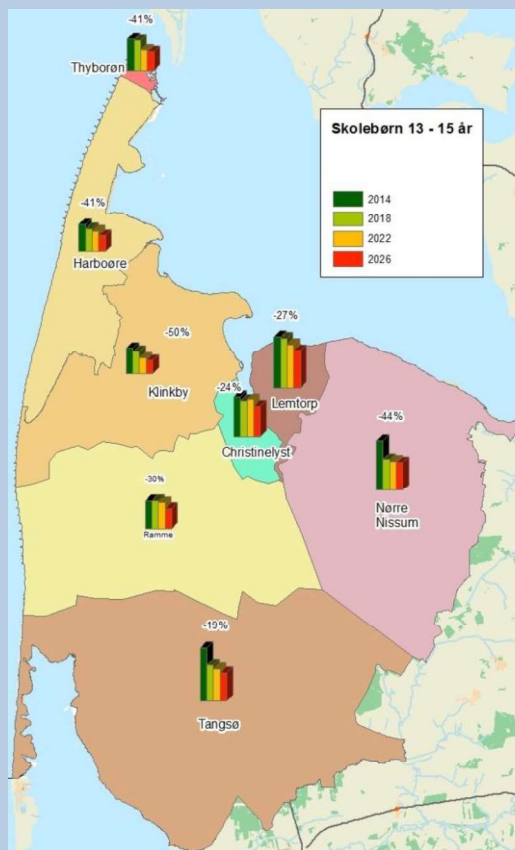
Kort over udviklingen i aldersgruppen 6-12 årig, fordelt på skoledistrikter i 2014, 2018, 2022 og 2026.



Opgørelse over aldersgruppen 13-15 årig, fordelt på skoledistrikter.
(OBS på sammenligning ift. klassetrin pr. skole, se data kommentar)

Skoledistrikt	13-15 år fordelt på skoledistrikterne for hhv. år:				År X i forhold til 2014		
	2014	2018	2022	2026	2018	2022	2026
Christinelyst	120	108	112	92	-10%	-6%	-24%
Harboøre	82	69	61	48	-15%	-25%	-41%
Klinkby	79	68	47	40	-13%	-40%	-50%
Lemtorp	157	152	133	114	-3%	-15%	-27%
Nørre Nissum	150	94	88	84	-37%	-42%	-44%
Ramme	85	85	78	60	0%	-8%	-30%
Tangsø	106	108	98	86	2%	-8%	-19%
Thyborøn	95	90	61	56	-5%	-36%	-41%
Ukendte adresser	0	0	0	1			
Hovedtotal	874	776	679	579	-11%	-22%	-34%

Kort over udviklingen i aldersgruppen 13-15 årig, fordelt på skoledistrikter i 2014, 2018, 2022 og 2026.



Samlet oversigt for fordelingen af elever pr. klassetrin, for hele Lemvig Kommune, uden friskole- og efterskole elever. Efterfølgende bliver alle skoler særskilt opgjort (OPS på sammenligning ift. skoledistrikter se data kommentar)

Klassetrin	Samlet fordeling af klassetrin for hhv. år:					År X i forhold til 14/15		
	08/09	14/15	18/19	22/23	26/27	18/19	22/23	26/27
0	227	179	145	123	123	-19%	-31%	-32%
1	247	184	152	126	123	-17%	-32%	-33%
2	243	186	161	130	123	-14%	-30%	-34%
3	249	206	166	135	127	-19%	-35%	-39%
4	259	191	172	144	125	-10%	-25%	-35%
5	264	207	180	150	126	-13%	-28%	-39%
6	255	215	184	161	132	-14%	-25%	-39%
7	265	246	205	167	139	-17%	-32%	-44%
8	289	231	198	176	151	-14%	-24%	-35%
9	164	177	149	132	112	-16%	-25%	-37%
10	59	69	59	53	46	-14%	-23%	-34%
Total	2.521	2.091	1.770	1.496	1.325	-15%	-28%	-37%

Klassetrin	Christinelystskolen for hhv. år:					År X i forhold til 14/15		
	08/09	14/15	18/19	22/23	26/27	18/19	22/23	26/27
0	30	50	33	26	25	-33%	-48%	-49%
1	45	42	32	27	26	-24%	-35%	-37%
2	35	42	39	29	27	-8%	-31%	-35%
3	32	39	43	30	28	9%	-23%	-29%
4	40	34	46	33	27	35%	-3%	-20%
5	45	47	41	33	28	-13%	-30%	-40%
6	45	38	41	38	30	7%	-1%	-22%
7	45	94	71	69	51	-25%	-27%	-46%
8	44	77	76	74	58	-2%	-4%	-25%
9	46	80	70	57	49	-12%	-29%	-39%
10	59	69	59	53	46	-14%	-23%	-34%
Total	466	612	550	468	395	-10%	-24%	-35%

Klassetrin	Harboøre Skole for hhv. år:					År X i forhold til 14/15		
	08/09	14/15	18/19	22/23	26/27	18/19	22/23	26/27
0	29	14	15	12	13	7%	-11%	-10%
1	22	20	15	12	12	-24%	-39%	-39%
2	24	25	14	12	13	-43%	-50%	-50%
3	29	18	15	13	12	-19%	-28%	-31%
4	24	22	15	15	13	-33%	-31%	-42%
5	18	18	19	16	13	6%	-14%	-28%
6	28	28	23	15	13	-16%	-48%	-54%
7	26	20	18	15	13	-9%	-23%	-34%
8	42	22	22	15	15	-1%	-32%	-32%
9	14	20	15	15	13	-26%	-24%	-37%
Total	256	207	171	141	129	-17%	-32%	-38%

Klassetrin	Klinkby Skole for hhv. år:					År X i forhold til 14/15		
	08/09	14/15	18/19	22/23	26/27	18/19	22/23	26/27
0	22	13	9	10	9	-29%	-21%	-28%
1	22	11	12	9	9	9%	-20%	-20%
2	28	17	10	8	8	-43%	-52%	-50%
3	27	12	13	9	8	7%	-27%	-32%
4	24	18	10	8	8	-44%	-56%	-53%
5	27	17	10	9	7	-44%	-45%	-58%
6	28	17	14	8	7	-17%	-50%	-58%
7-9	135	0	0	0	0			
Total	313	105	77	62	58	-26%	-41%	-45%

Klassetrin	Lemtorpskolen for hhv. år:					År X i forhold til 14/15		
	08/09	14/15	18/19	22/23	26/27	18/19	22/23	26/27
0	41	32	30	26	26	-5%	-20%	-19%
1	44	34	30	26	26	-12%	-23%	-24%
2	55	37	32	27	26	-14%	-27%	-31%
3	50	46	35	27	26	-24%	-41%	-43%
4	43	39	31	30	26	-20%	-22%	-33%
5	43	40	35	31	27	-14%	-21%	-32%
6	47	41	39	34	29	-5%	-17%	-29%
7	43	47	47	36	30	0%	-23%	-37%
8	52	51	38	32	32	-25%	-37%	-38%
9	27	30	29	26	24	-3%	-13%	-20%
Total	445	397	346	296	271	-13%	-25%	-32%

Klassetrin	Nr. Nisum Skole for hhv. år:					År X i forhold til 14/15		
	08/09	14/15	18/19	22/23	26/27	18/19	22/23	26/27
0	33	11	15	12	12	32%	13%	13%
1	34	24	16	13	13	-31%	-47%	-48%
2	45	12	15	13	12	23%	9%	-2%
3	30	20	13	14	13	-34%	-32%	-37%
4	41	9	12	14	12	30%	56%	33%
5	38	24	24	16	12	1%	-35%	-49%
6	45	23	14	16	14	-40%	-30%	-39%
7	40	34	22	16	15	-34%	-54%	-55%
8	38	45	13	14	16	-72%	-68%	-65%
9	28	24	19	19	13	-23%	-20%	-45%
Total	372	226	163	147	132	-28%	-35%	-42%

Klassetrin	Ramme Skole for hhv. år:					År X i forhold til 14/15		
	08/09	14/15	18/19	22/23	26/27	18/19	22/23	26/27
0	12	18	12	11	11	-31%	-39%	-40%
1	27	15	13	12	11	-14%	-20%	-24%
2	14	24	19	15	12	-22%	-39%	-48%
3	23	22	19	12	14	-14%	-45%	-35%
4	19	18	19	14	13	4%	-22%	-30%
5	28	20	15	14	13	-23%	-30%	-37%
6	19	10	20	17	13	104%	69%	31%
Total	142	127	117	95	87	-8%	-25%	-31%

Klassetrin	Tangsø Skole for hhv. år:					År X i forhold til 14/15		
	08/09	14/15	18/19	22/23	26/27	18/19	22/23	26/27
0	26	19	13	11	12	-29%	-41%	-38%
1	26	19	14	12	11	-28%	-39%	-42%
2	17	13	16	11	11	26%	-18%	-14%
3	28	19	15	14	11	-20%	-24%	-40%
4	28	20	20	14	12	1%	-30%	-40%
5	29	21	18	14	11	-15%	-36%	-46%
6	13	25	15	17	12	-39%	-33%	-53%
7	28	26	20	17	14	-23%	-36%	-45%
8	19	14	23	22	15	61%	54%	11%
Total	214	176	155	130	110	-12%	-26%	-38%

Klassetrin	Thyborøn Skole for hhv. år:					År X i forhold til 14/15		
	08/09	14/15	18/19	22/23	26/27	18/19	22/23	26/27
0	34	22	16	15	15	-26%	-33%	-34%
1	27	19	20	15	15	4%	-21%	-23%
2	25	16	16	15	14	2%	-8%	-13%
3	30	30	13	16	14	-55%	-47%	-54%
4	40	31	19	15	14	-37%	-51%	-56%
5	36	20	18	18	14	-9%	-12%	-30%
6	30	33	17	16	14	-48%	-51%	-56%
7	34	25	26	15	15	5%	-42%	-39%
8	42	22	28	19	15	25%	-15%	-32%
9	15	23	16	15	13	-30%	-36%	-42%
Total	313	241	190	157	142	-21%	-35%	-41%

Opgørelse over Specialklasse elever i Lemvig Kommune.

Klassetrin	Specialklasser for hhv. år:					År X i forhold til 14/15		
	08/09	14/15	18/19	22/23	26/27	18/19	22/23	26/27
0-10	122	122	115	100	88	-6%	-18%	-28%
Total	122	122	115	100	88	-6%	-18%	-28%

Opgørelse over Friskole elever i Lemvig Kommune.

Skole	Friskoler for hhv. år:					År X i forhold til 14/15		
	08/09	14/15	18/19	22/23	26/27	18/19	22/23	26/27
Bonnet Friskole	45	33	29	20	16	-13%	-40%	-51%
Bøvling Friskole	152	133	128	108	95	-4%	-19%	-29%
Fjaltring Friskole	26	23	15	11	10	-35%	-50%	-56%
Lemvig Kristne Friskole	22	41	37	35	31	-10%	-16%	-25%
Udefriskolen	61	100	89	80	71	-11%	-20%	-29%
Privatskoler i øvrigt	20	4	6	5	5	43%	35%	26%
Total	326	334	303	259	228	-9%	-22%	-32%

Opgørelse over Efterskole elever i Lemvig Kommune.

Klassetrin	Efterskoler for hhv. år:					År X i forhold til 14/15		
	08/09	14/15	18/19	22/23	26/27	18/19	22/23	26/27
8-10	628	578	560	532	505	-3%	-8%	-13%
Total	628	578	560	532	505	-3%	-8%	-13%

Arbejdskraftens udvikling

Hvorfor er det interessant?

Dette afsnit viser arbejdskraftens udvikling i Lemvig Kommune. Graferne anses som værende interessante da de giver et indtryk af både den økonomiske og strukturelle udvikling. Desuden giver graferne i indtryk af både arbejdsløshed, pendling og uddannelsesniveau, både historisk og fremadrettet.

DATA

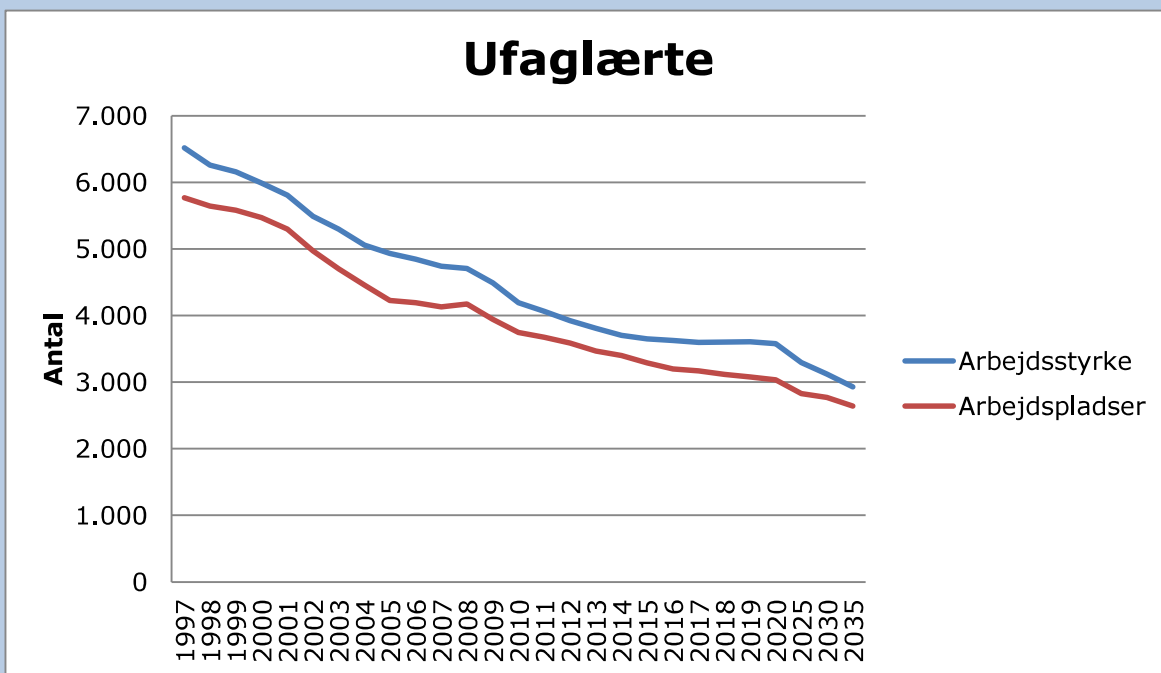
Historisk Data fra 1997 til 2013 er registret data fra Regional Udvikling.

Prognose: fremskrivningerne fra 2014 og frem er fremstillet med fremskrivningsmetoden ADAM.

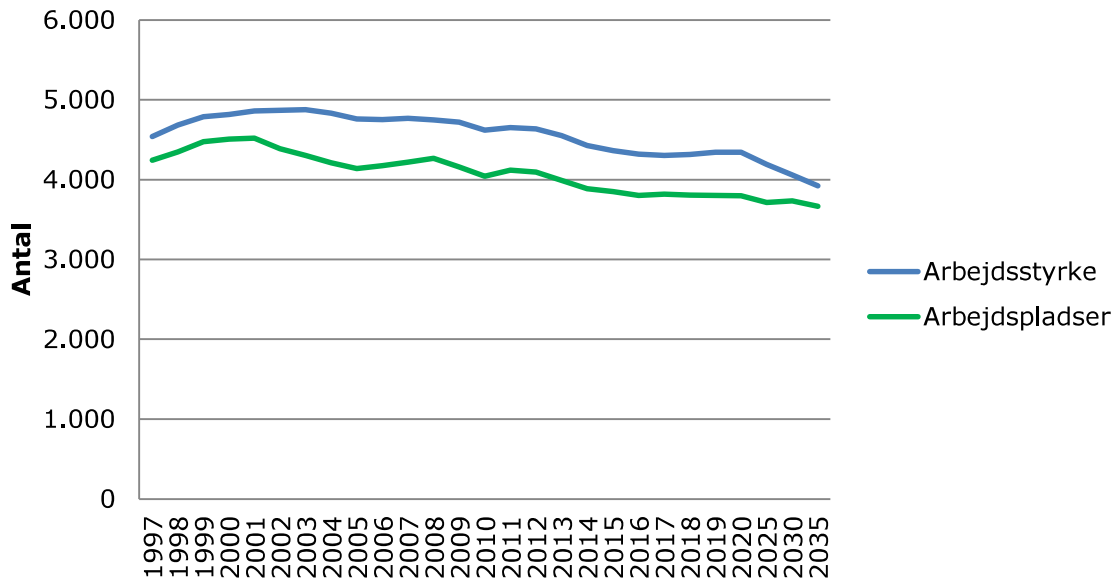
Kilde: Den regionale model for erhverv og beskæftigelse, SAM-K og LINE

Udbud og efterspørgsel efter arbejdskraft

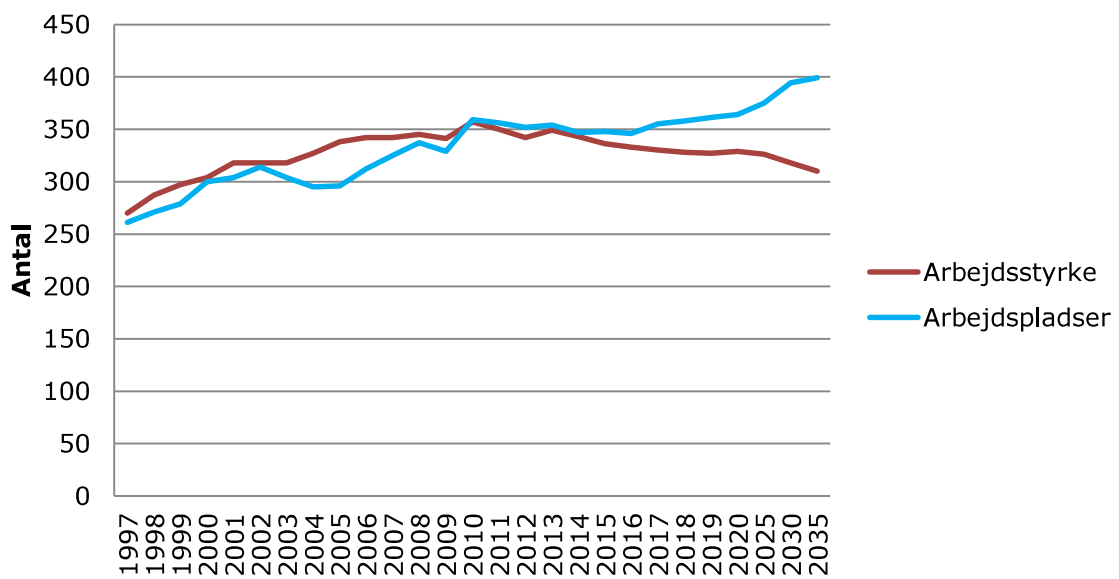
Graferne viser antallet af job inden for visse uddannelsesniveauer, i forhold til hvor stor en del af befolkningen der besidder disse uddannelsesniveauer inden for Lemvig Kommune. Derudover viser graferne arbejdstyrkens størrelse, over for mængden af arbejdspladser for hhv. ufaglærte, erhvervsfagligt uddannede, kort videregående uddannede, mellemlangt videregående uddannede, langt videregående uddannede og samlet.



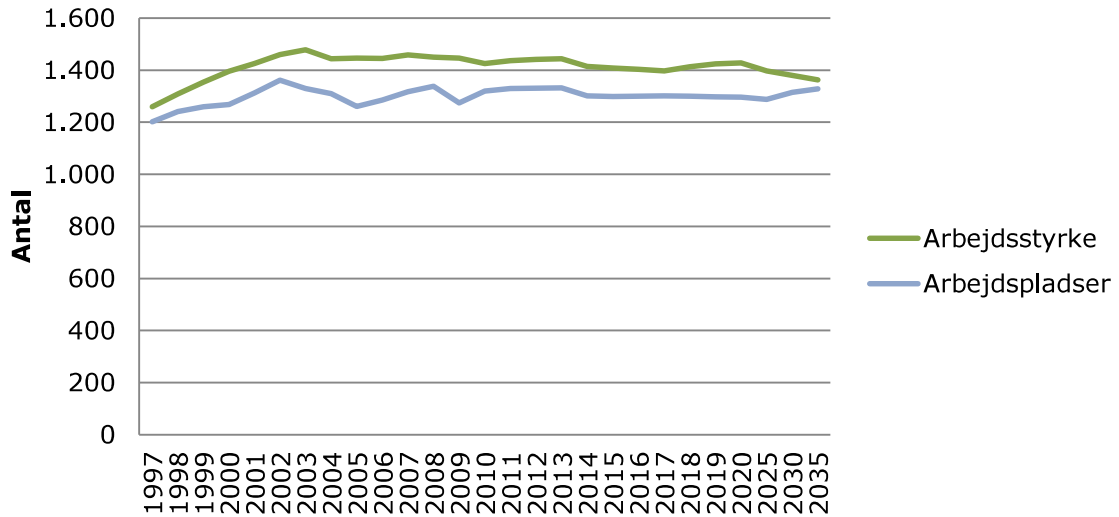
Erhvervsfaglig uddannelse



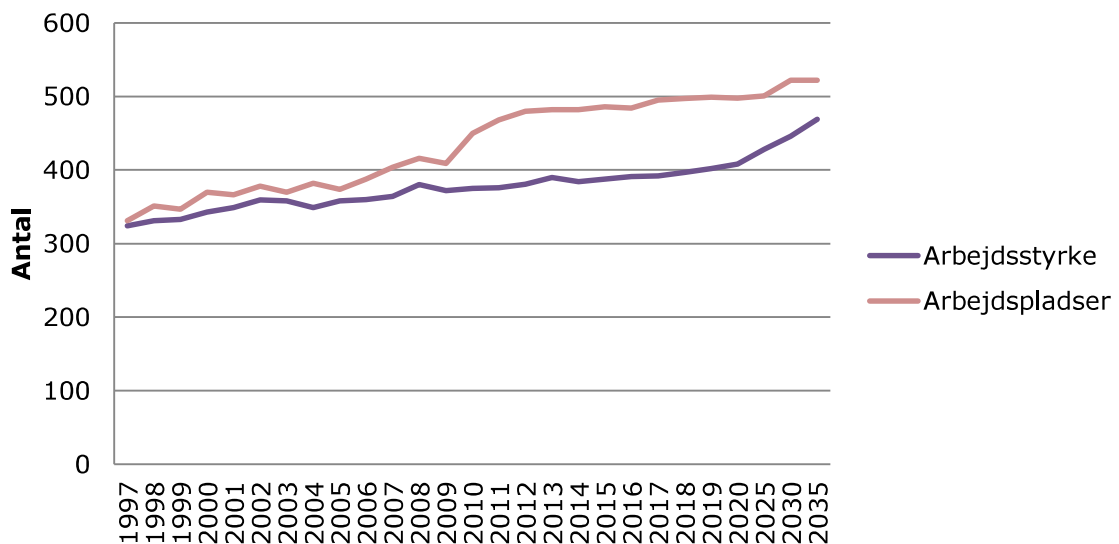
Kort videregående uddannelse



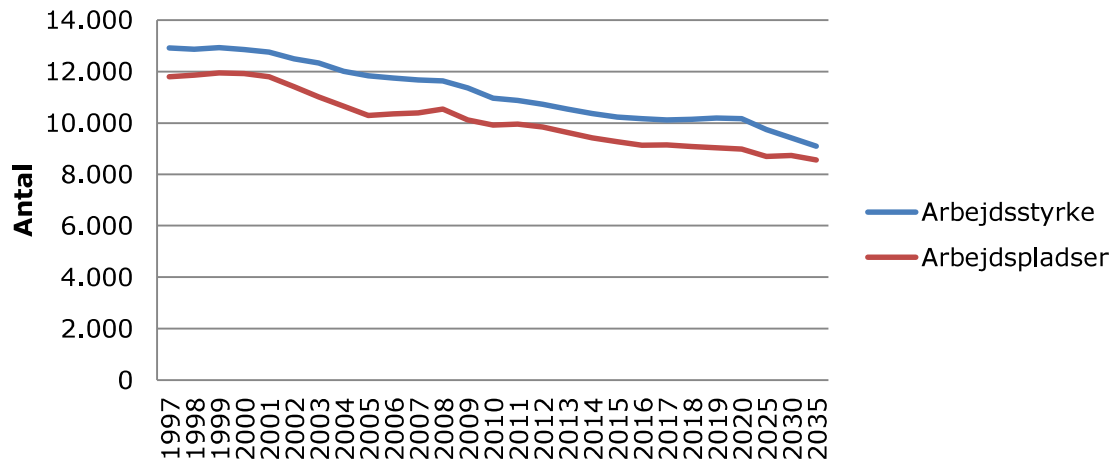
Mellemlang videregående uddannelse



Lang videregående uddannelse

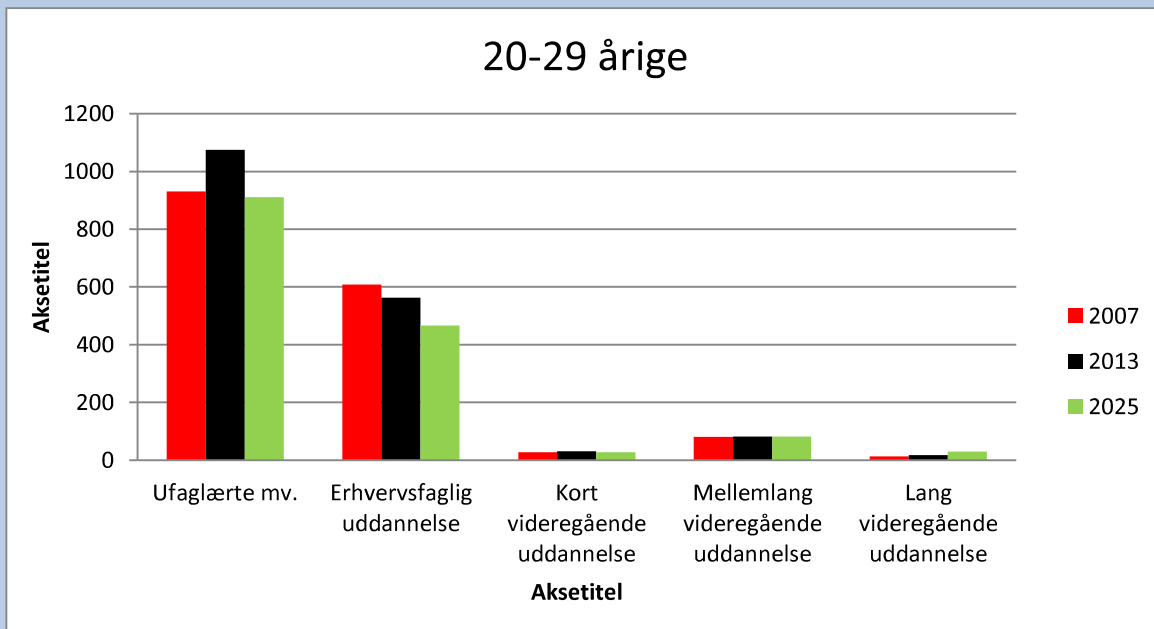


Samlet udbud og efterspørgsel efter arbejdskraft

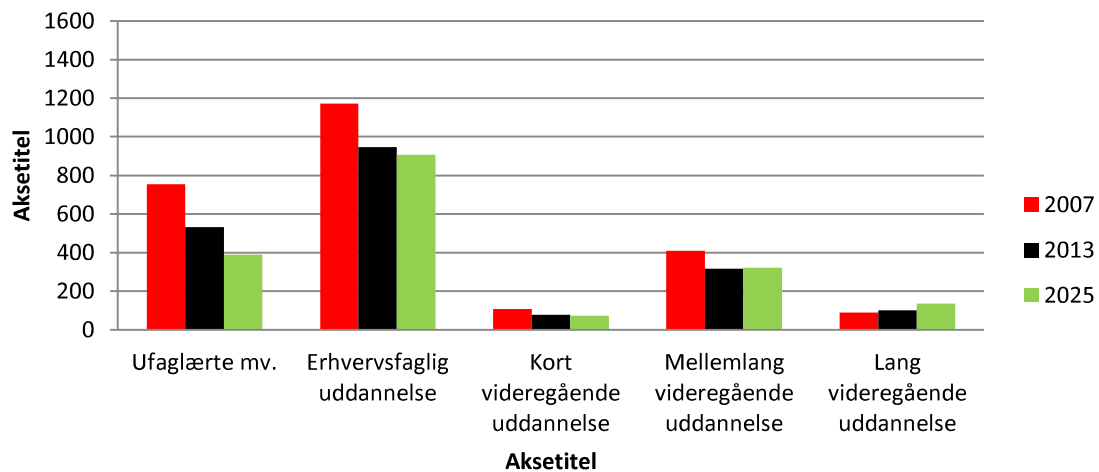


Uddannelsesniveau for aldersgrupper

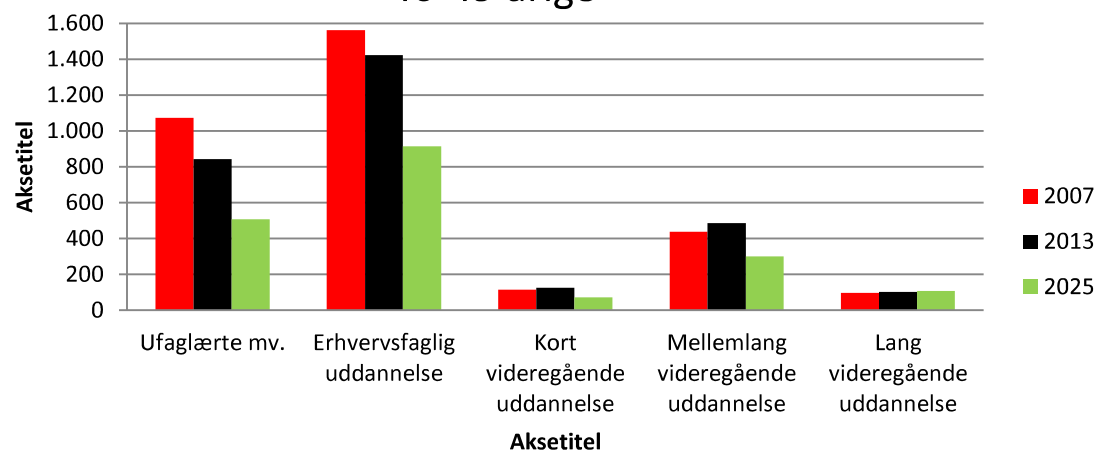
Graferne viser hvordan de forskellige aldersgruppers uddannelsesniveau har udviklet sig og forventes at udvikle sig i fremtiden.



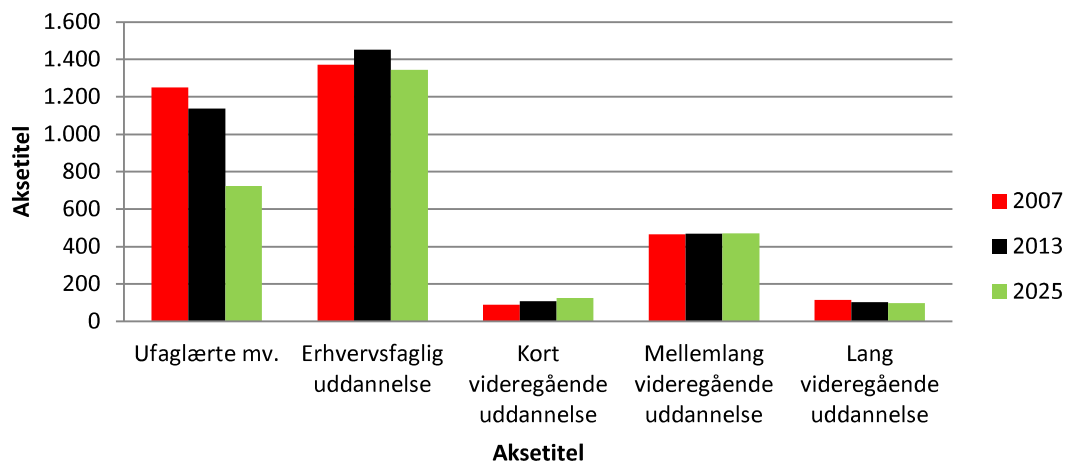
30-39 årige



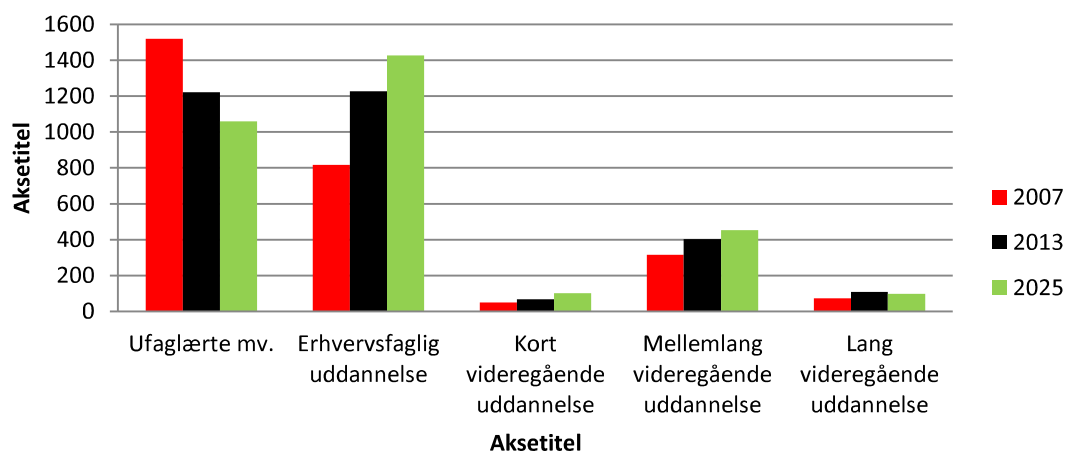
40-49 årige



50-59 årige



60-69 årige



Erhvervssammensætning

Hvorfor er det interessant?

Dette afsnit viser arbejdskraftens udvikling i Lemvig Kommune. Graferne anses som værende interessante da de giver et indtryk af både den økonomiske og strukturelle udvikling. Desuden giver graferne et indtryk af både arbejdsløshed, pendling og uddannelsesniveau, både historisk og fremadrettet.

DATA

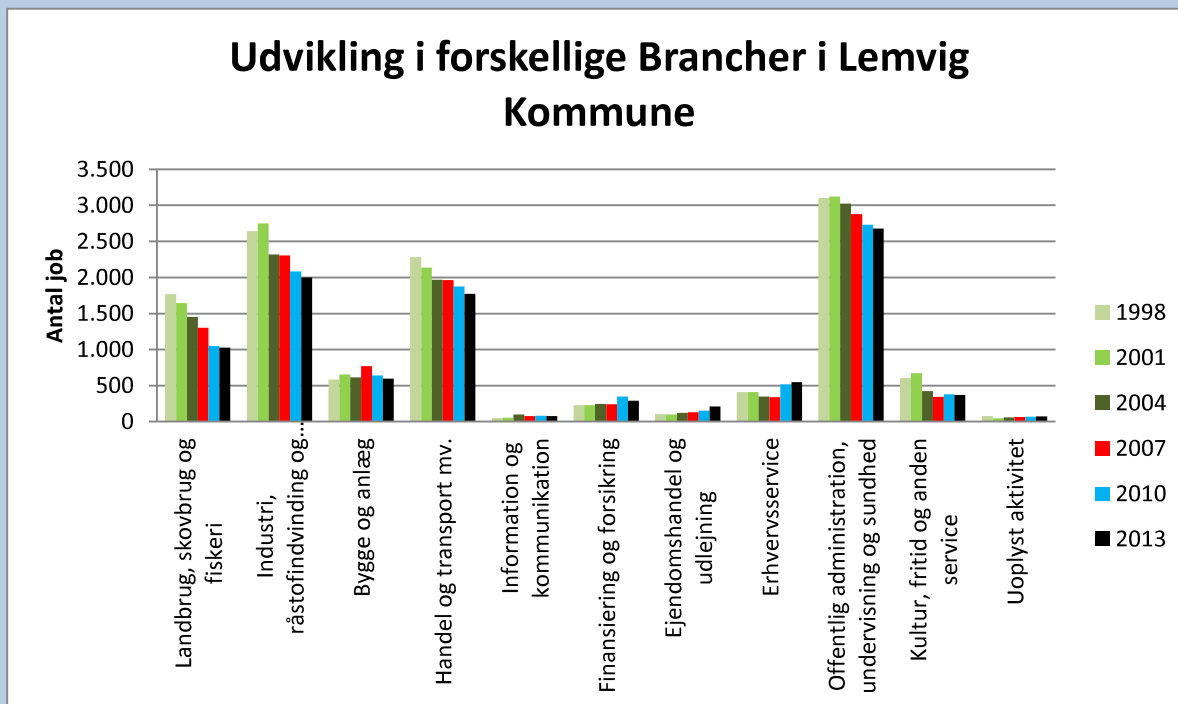
Historisk Data fra 1997 til 2013 er registret data fra Regional Udvikling.

Prognose: fremskrivningerne fra 2014 og frem er fremstillet med fremskrivningsmetoden ADAM.

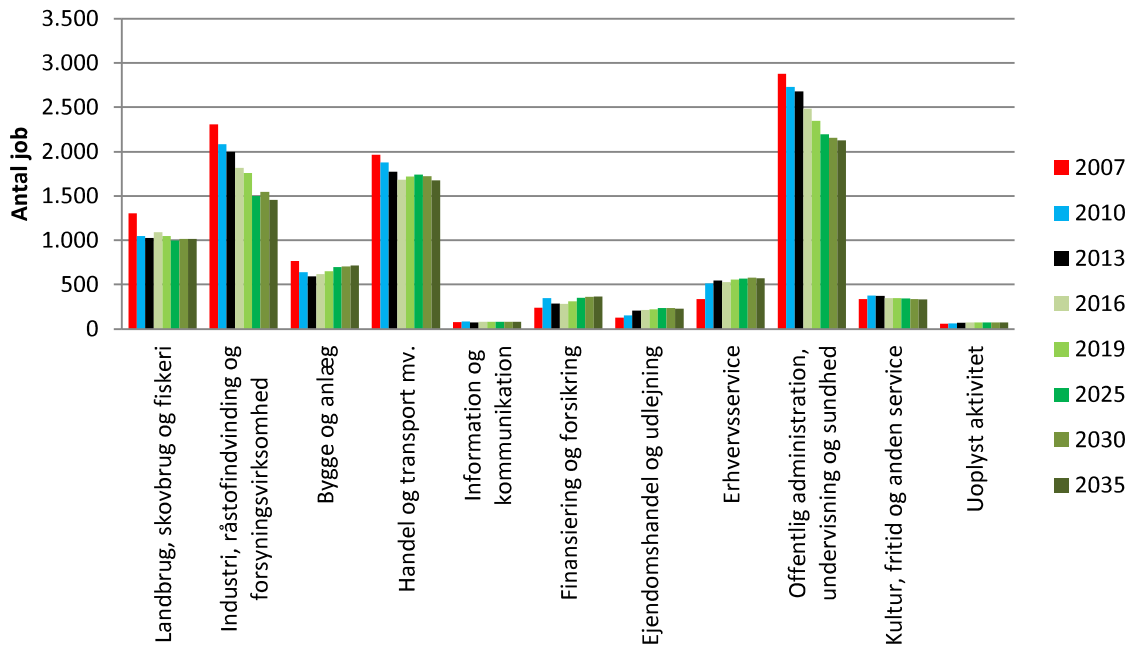
Kilde: Den regionale model for erhverv og beskæftigelse, SAM-K og LINE

Erhvervssammensætning Brancher

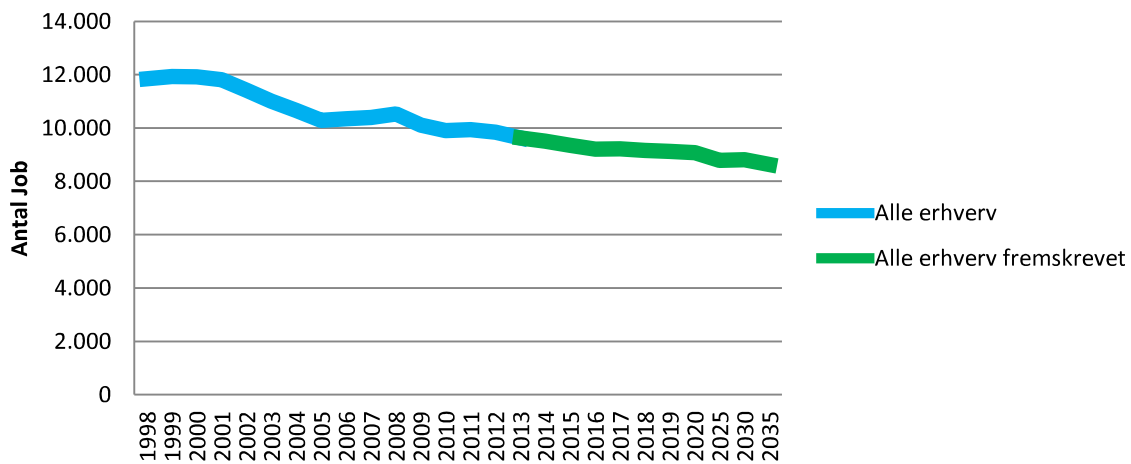
Den første graf viser den historiske udvikling på brancherne i 1998, 2001, 2004, 2007, 2010 og 2013 mens der på den anden graf optræder udviklingen i år 2007, 2010 og 2013. Den sidste graf viser hvordan det samlede antal jobs i Lemvig Kommune har udviklet sig siden 1998.



Udvikling i forskellige Brancher i Lemvig Kommune med fremskrivninger



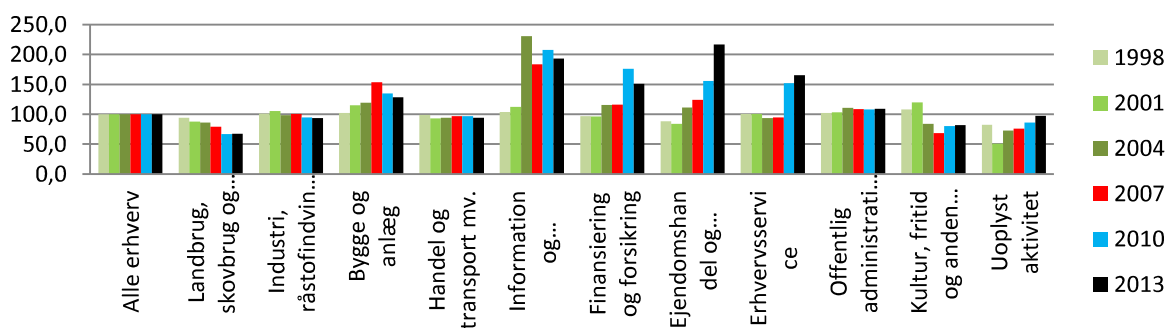
Samlet antal jobs i Lemvig Kommune med fremskrivninger



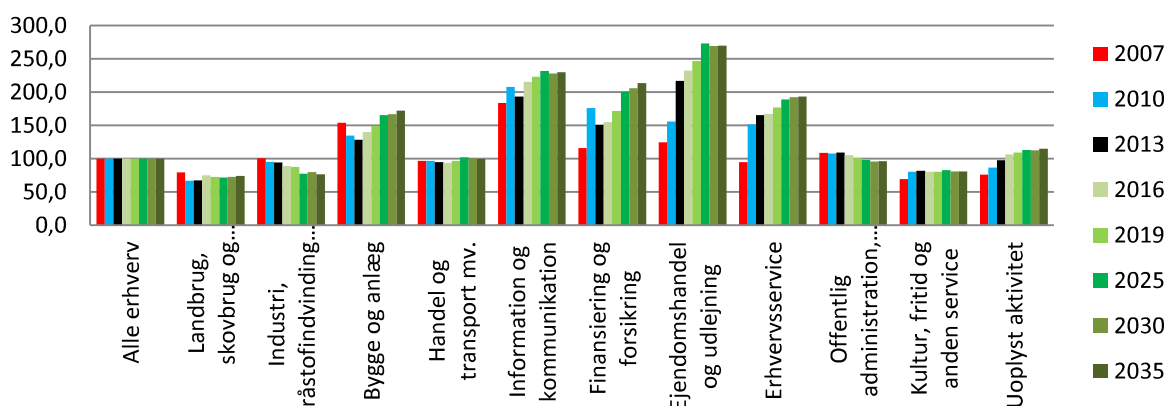
Erhvervssammensætning brancher indekseret

Den første graf viser den historiske udvikling i de forskellige brancher, i forhold til den generelle udvikling i alle erhverv tilsammen basis året er 1997. Den anden graf viser den historiske udvikling for 2007, 2010 og 2013 samt fremskrivning frem imod 2035 i forhold til den totale udvikling i alle erhverv.

Erhvervsfordeling indekseret i forhold til total udvikling historisk



Erhvervsfordeling indekseret i forhold til total udvikling med fremskrivning til 2035

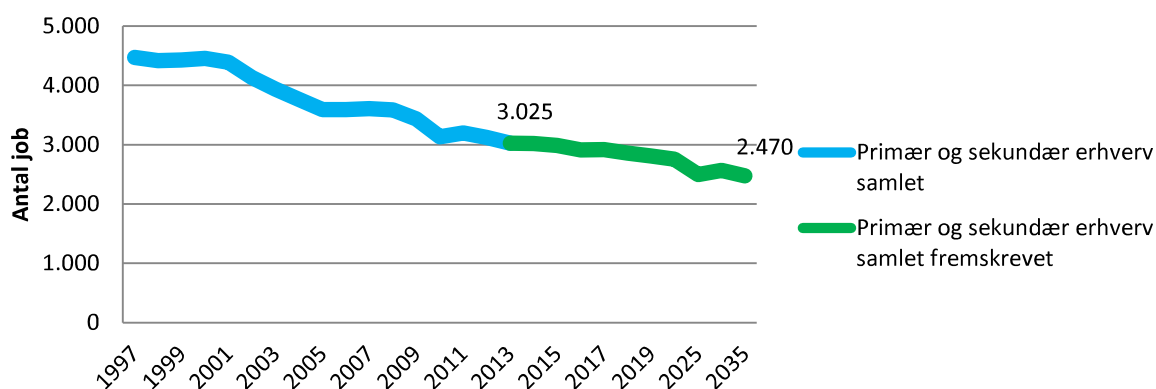


Udviklingen indenfor de primær og sekundærer erhverv

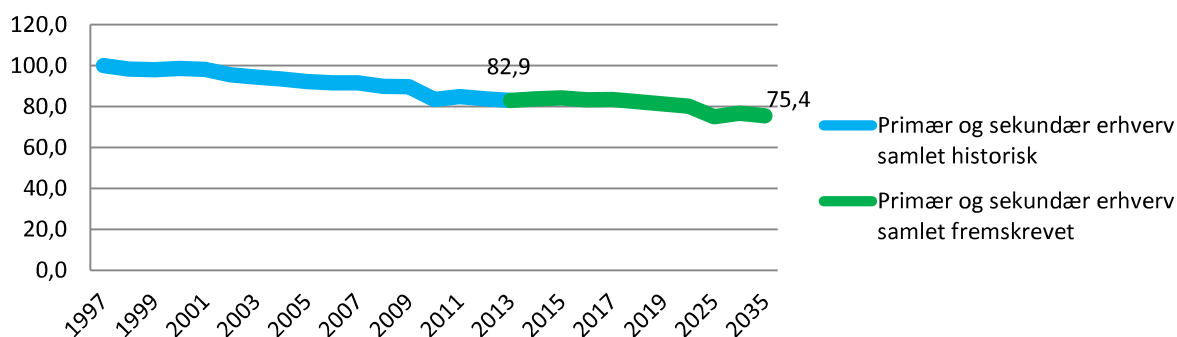
ser udviklingen i antal jobs indenfor de primær og sekundærer erhverv i Lemvig Kommune.

I den anden graf er udviklingen i antallet af jobs indenfor de primær og sekundærer erhverv blevet indekseret i forhold til den totale udvikling i antal job basisåret er 1997, i denne graf er faldet mindre markant fordi grafen tager højde for dette generelle fald i antallet af arbejdspladser.

Samlet antal job indenfor primær og sekundærer erhverv i Lemvig Kommune med fremskrivninger



Samlet antal job indenfor primær og sekundærer erhverv i Lemvig Kommune indekseret i forhold til total udvikling med fremskrivninger



Erhvervsfordeling i forhold til hele landet

Den første tabel viser erhvervsfordelingen på forskellige brancher i Lemvig Kommune i forhold til hele landet og Region Midtjylland. Den efterfølgende tabel viser et bud på hvordan erhvervsfordelingen vil ændre sig i fremtiden.

Bemærk: Data fra 2012 er fra Danmarks Statistik mens 2016, 2020, 2025 og 2035 er regional udviklings data.

2012	Hele landet	Procent af total	Region Midtjylland	Procent af total	Lemvig	Procent af total
Total Erhverv i alt	2.774.800	100,00%	631.270	100,00%	10.092	100,00%
1 Landbrug, skovbrug og fiskeri	69.630	2,51%	21.165	3,35%	1.023	10,14%
2 Industri, råstofindvinding og forsyningsvirksomhed	316.588	11,41%	90.377	14,32%	2.052	20,33%
3 Bygge og anlæg	152.228	5,49%	34.899	5,53%	611	6,05%
4 Handel og transport mv.	657.088	23,68%	148.486	23,52%	1.906	18,89%
5 Information og kommunikation	101.329	3,65%	18.517	2,93%	87	0,86%
6 Finansiering og forsikring	81.113	2,92%	12.719	2,01%	282	2,79%
7 Ejendomshandel og udlejning	49.979	1,80%	10.889	1,72%	241	2,39%
8 Erhvervsservice	288.646	10,40%	60.825	9,64%	582	5,77%
9 Offentlig administration, undervisning og sundhed	922.776	33,26%	205.563	32,56%	2.853	28,27%
10 Kultur, fritid og anden service	135.338	4,88%	27.820	4,41%	455	4,51%
11 Uoplyst aktivitet	85	0,00%	10	0,00%	0	0,00%

	2016		2020		2025		2035	
Alle erhverv	9.215	100,00%	9.080	100,00%	8.790	100,00%	8.640	100,00%
Landbrug, skovbrug og fiskeri	1.092	11,85%	1.050	11,56%	996	11,33%	1.014	11,74%
Industri, råstofindvinding og forsyningsvirksomhed	1.815	19,70%	1.707	18,80%	1.501	17,08%	1.456	16,85%
Bygge og anlæg	617	6,70%	666	7,33%	697	7,93%	715	8,28%
Handel og transport mv.	1.682	18,25%	1.730	19,05%	1.741	19,81%	1.676	19,40%
Information og kommunikation	79	0,86%	82	0,90%	81	0,92%	79	0,91%
Finansiering og forsikring	284	3,08%	320	3,52%	351	3,99%	367	4,25%
Ejendomshandel og udlejning	212	2,30%	227	2,50%	238	2,71%	231	2,67%
Erhvervsservice	529	5,74%	559	6,16%	570	6,48%	572	6,62%
Offentlig administration, undervisning og sundhed	2.483	26,95%	2.318	25,53%	2.197	24,99%	2.128	24,63%
Kultur, fritid og anden service	350	3,80%	347	3,82%	344	3,91%	331	3,83%
Uoplyst aktivitet	73	0,79%	74	0,81%	74	0,84%	74	0,86%

Ind og ud pendling

Hvorfor er det interessant?

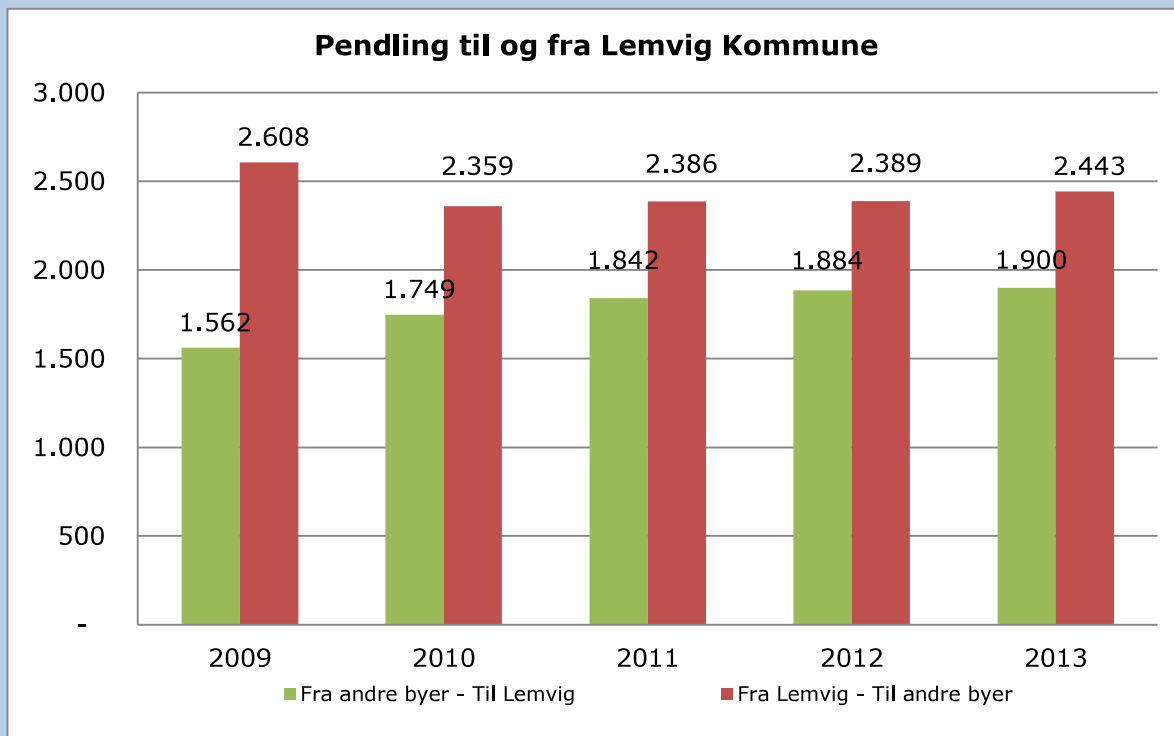
For at se, hvordan mobiliteten er for Lemvig borgere i forhold til arbejdspladser uden for kommunen, samt hvor attraktive arbejdspladser i Lemvig Kommune er for borgere uden for kommunen.

DATA

Danmarks Statistik

Økonomi- og Indenrigsministeriets Kommunale Nøgletal

Grafen viser hvor mange borgere der bor i Lemvig Kommune, som der pendler til andre byer i hele landet og dem der bor i andre byer, som pendler til Lemvig Kommune i perioden fra 2009-2013.



Hoveddelen af pendlerne til og fra Lemvig, sker til landsdelen Vestjylland i Region Midtjylland.

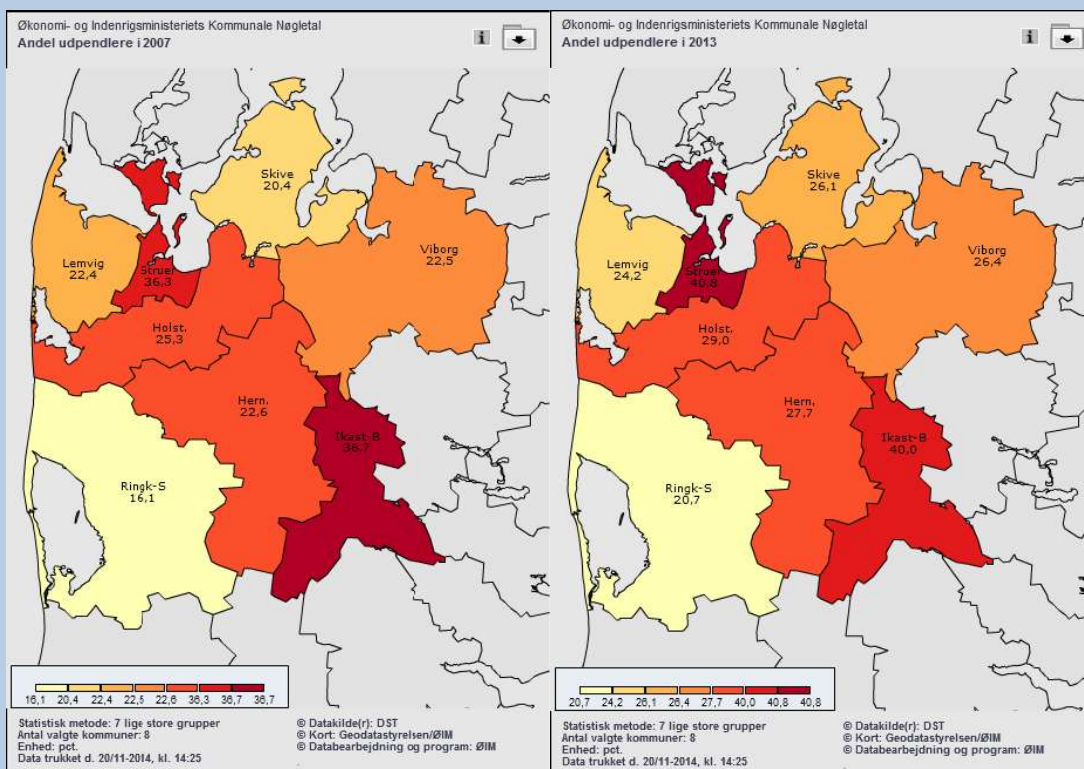
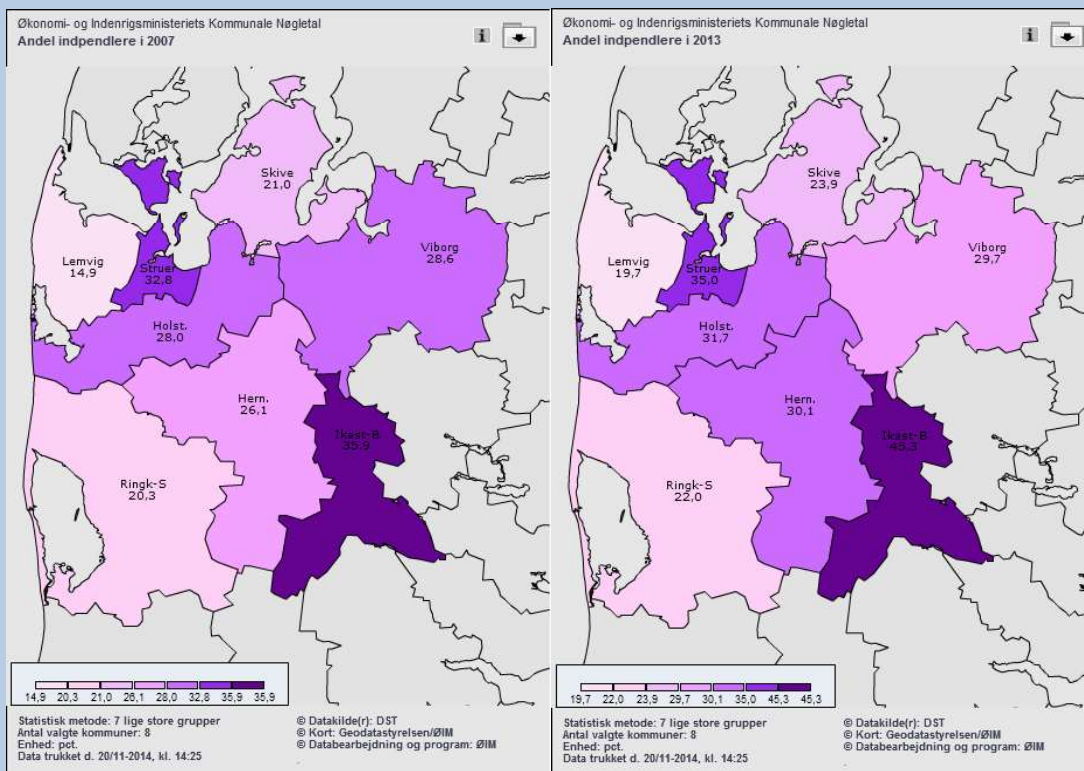
Pendler fra	Pendler til	2009	2010	2011	2012	2013
Lemvig	<u>Landsdel Vestjylland</u>	2.241	1.997	2.017	1.990	2.015
Lemvig	Herning	112	119	113	120	129
Lemvig	Holstebro	1.050	943	971	927	934
Lemvig	Ikast-Brande	22	24	23	19	17
Lemvig	Ringkøbing-Skjern	469	336	318	355	353
Lemvig	Skive	25	25	28	35	34
Lemvig	Struer	535	525	538	505	511
Lemvig	Viborg	28	25	26	29	37

Pendler fra	Pendler til	2009	2010	2011	2012	2013
<u>Landsdel Vestjylland</u>	Lemvig	1.265	1.441	1.520	1.537	1.531
Herning	Lemvig	61	66	69	72	78
Holstebro	Lemvig	598	654	733	748	741
Ikast-Brande	Lemvig	10	8	10	11	9
Ringkøbing-Skjern	Lemvig	90	165	149	123	158
Skive	Lemvig	23	33	36	40	46
Struer	Lemvig	461	493	496	514	469
Viborg	Lemvig	22	22	27	29	30

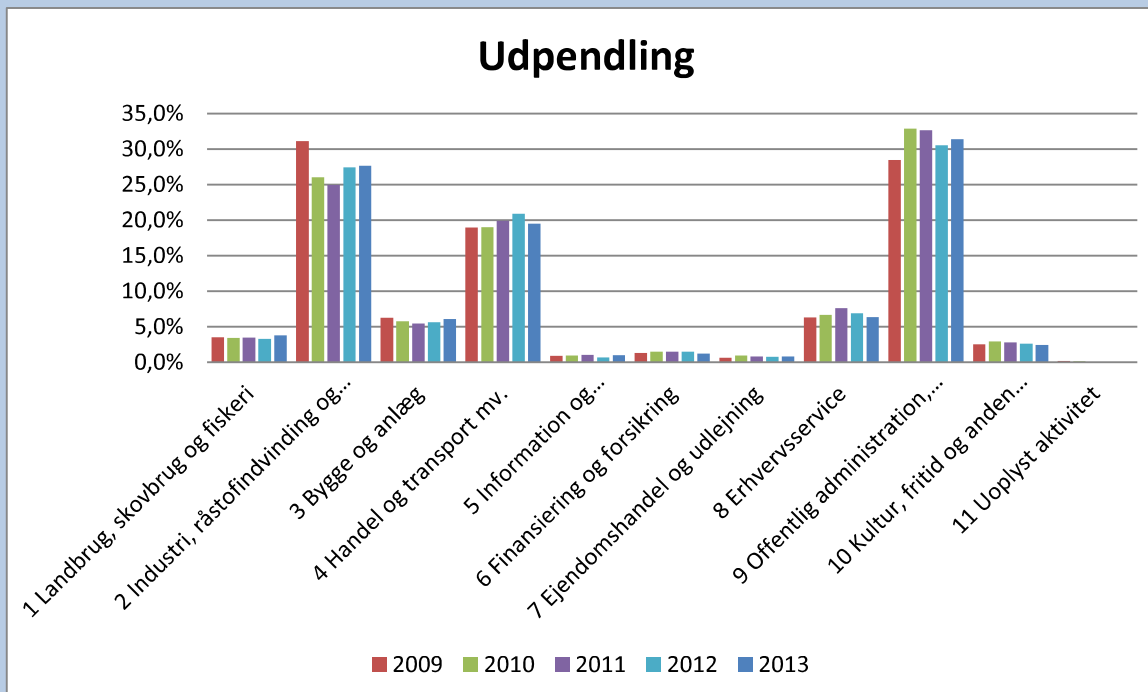
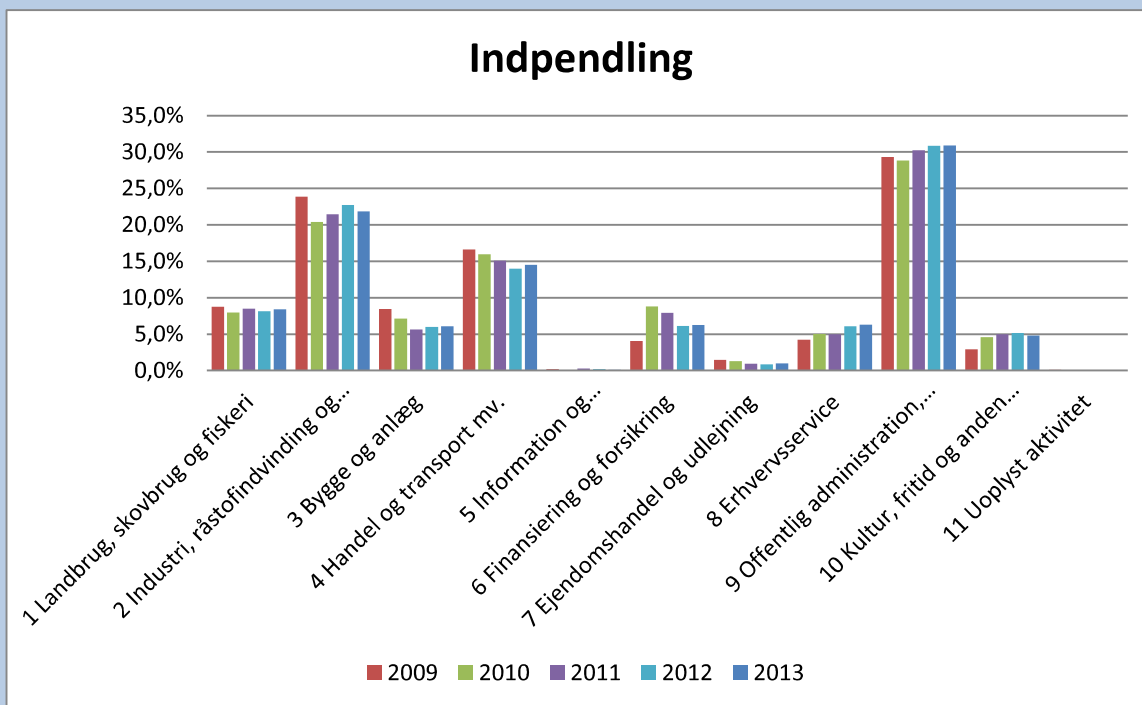
Den by som der er flest pendlinger til og fra, som ikke ligger i Vestjylland er Thisted.

Pendler fra	Pendler til	2009	2010	2011	2012	2013
Lemvig	Thisted	52	55	58	63	75
Thisted	Lemvig	74	73	84	78	81

Antal personer med arbejdssted i en anden kommune i procent af antal beskæftigede personer med bopæl i kommunen pr. 1. januar



Erhvervsfordelingen, for pendlere til og fra Lemvig Kommune i procent.



Flyttemønstre Lemvig Kommune - Indland

Hvorfor er det interessant?

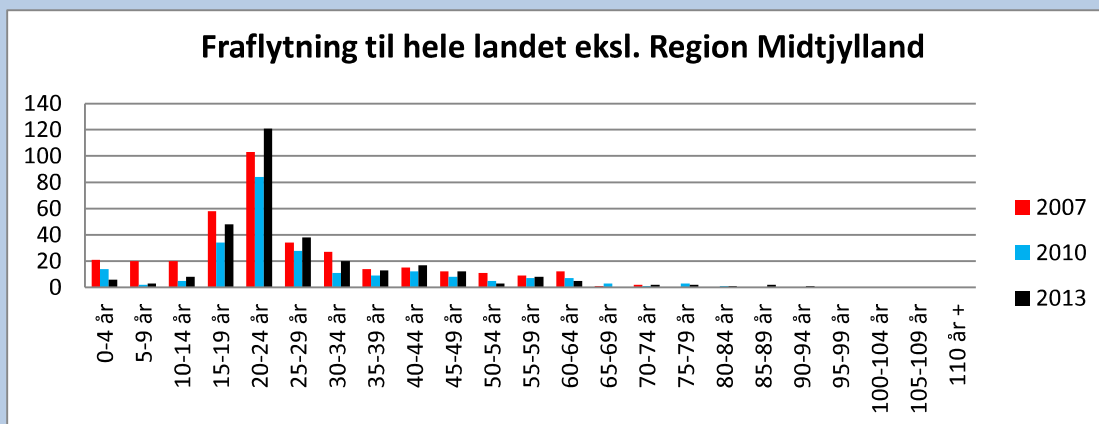
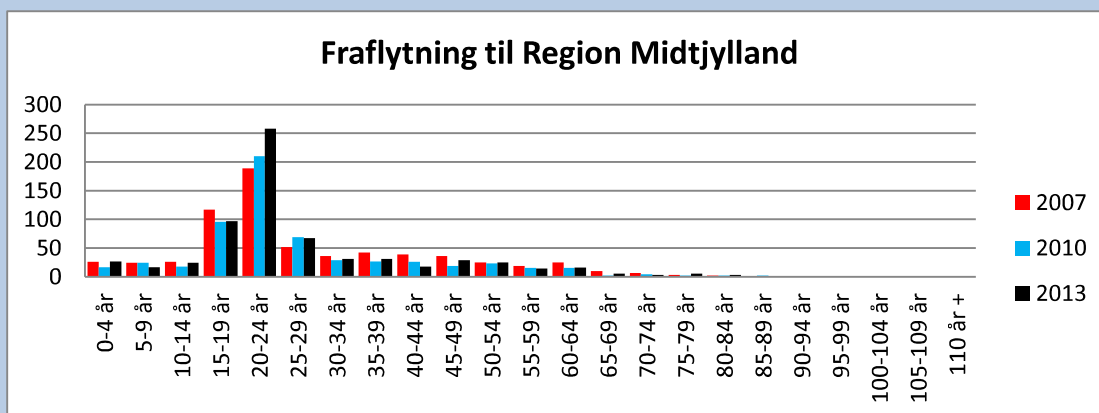
Flyttemønstrene til og fra Lemvig Kommune er relevant, idet man ud fra tallene kan finde årsager for til- og fraflytningen fra kommunen.

DATA

Register data fra Danmarks Statistik

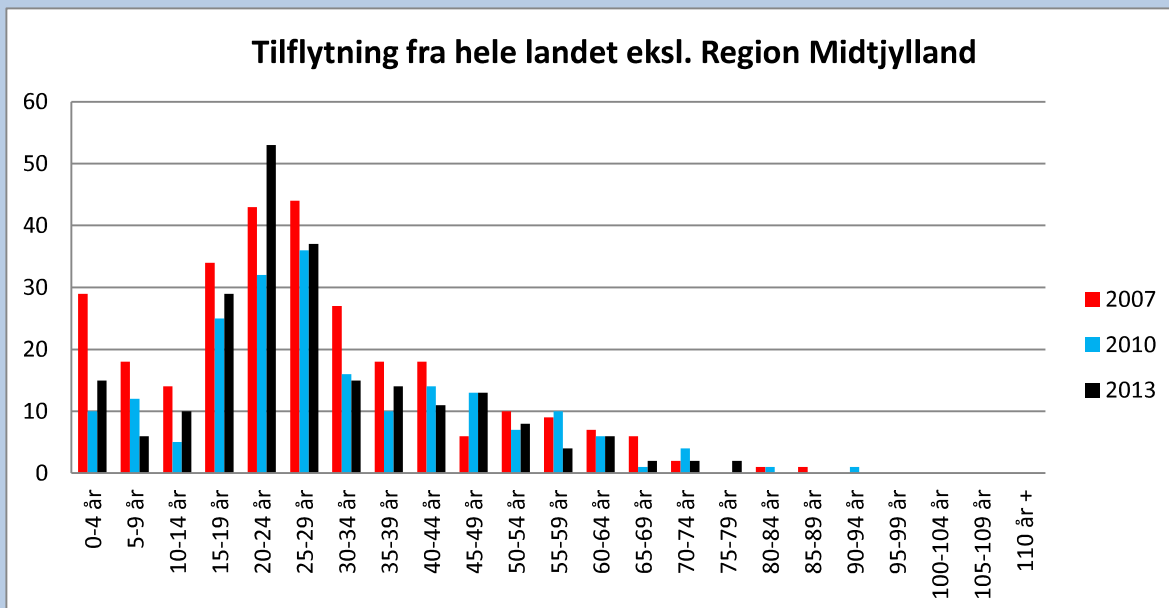
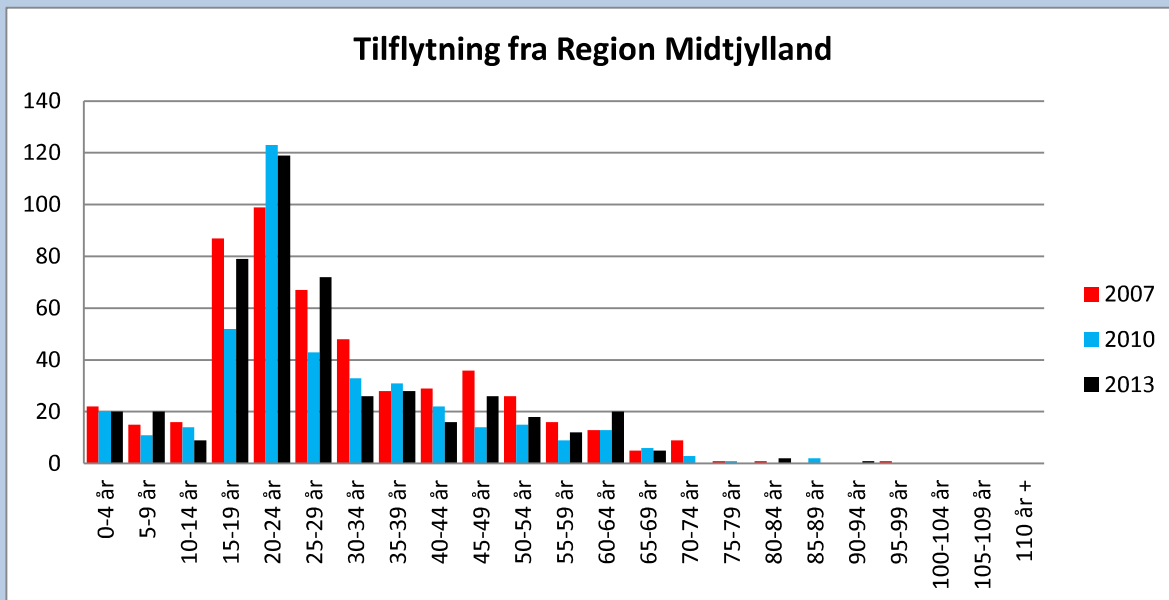
Fraflytning fra Lemvig Kommune til Regioner

Graferne viser det antal borgere som er flyttet fra Lemvig kommune årene 2007, 2010 og 2013. Den første graf viser hvor mange borgere i de forskellige aldersgrupper som er flyttet fra Lemvig til en anden kommune i Region Midtjylland, mens den efterfølgende graf viser hvor mange borgere som er flyttet til en kommune uden for Region Midtjylland.



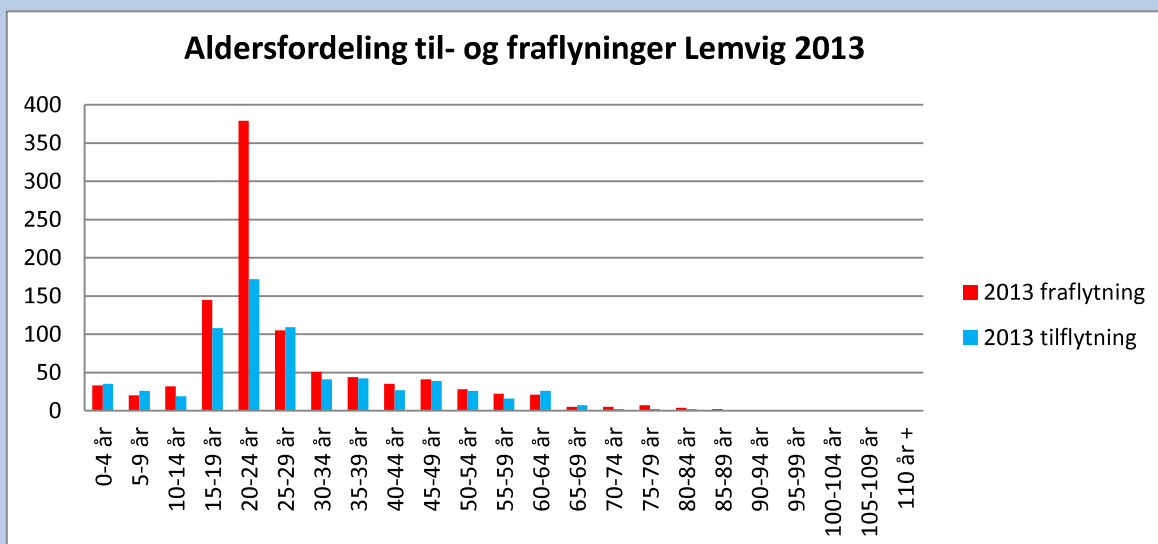
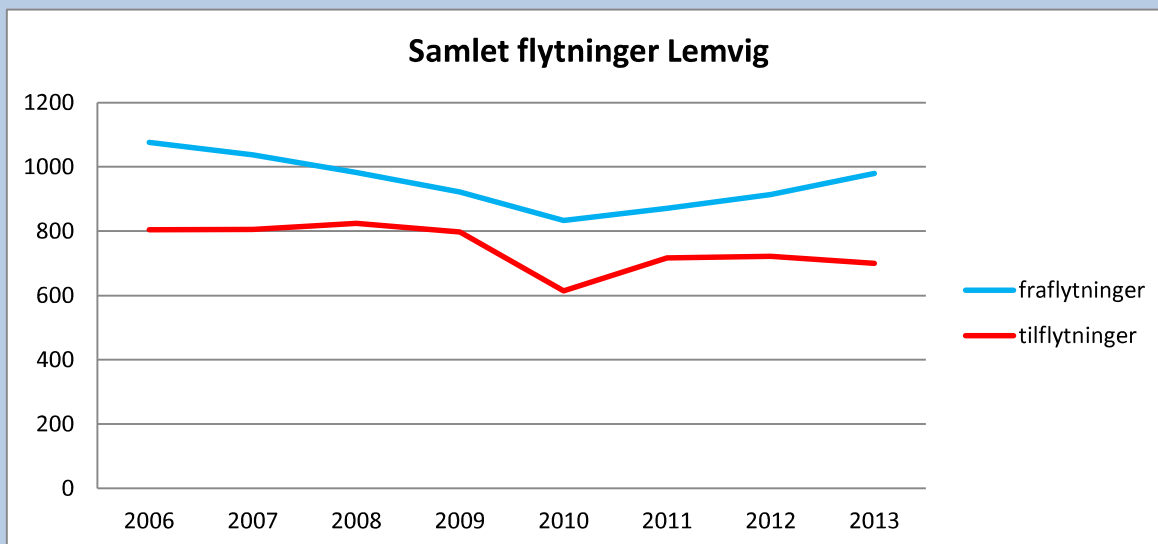
Tilflytning fra Regioner til Lemvig Kommune

Graferne viser det antal borgere som er flyttet til Lemvig Kommune årene 2007, 2010 og 2013. Den første graf viser hvor mange borgere i de forskellige aldersgrupper som er flyttet til Lemvig fra en anden kommune i Region Midtjylland, mens den efterfølgende graf viser hvor mange borgere som er flyttet til fra en kommune uden for Region Midtjylland.



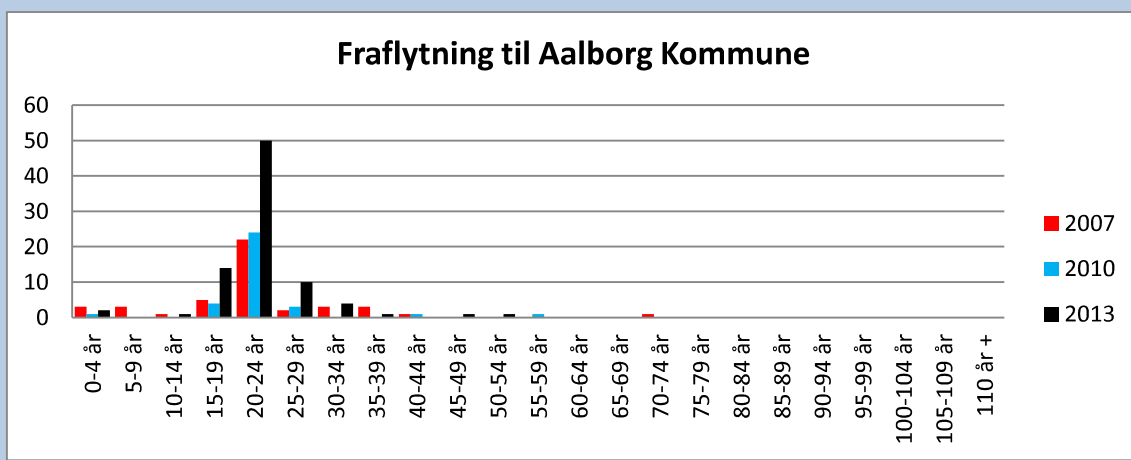
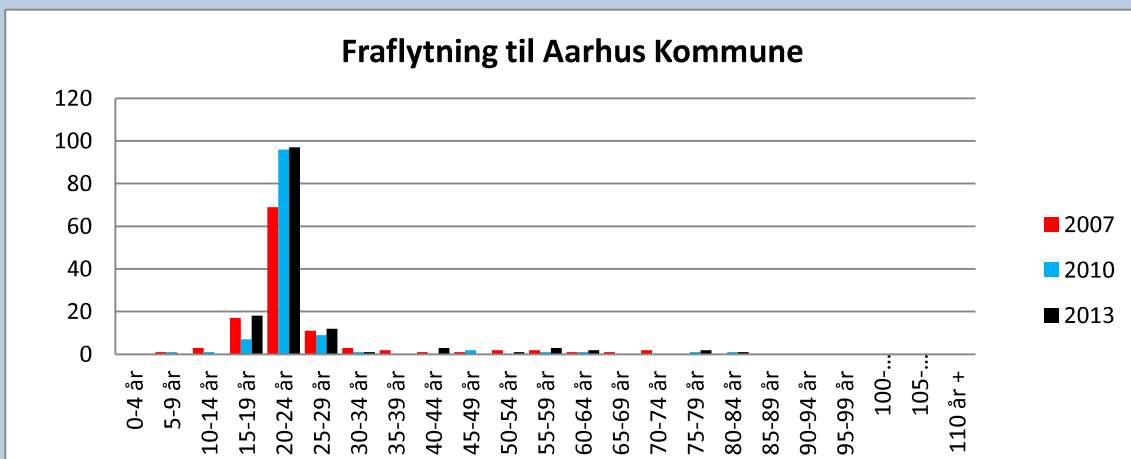
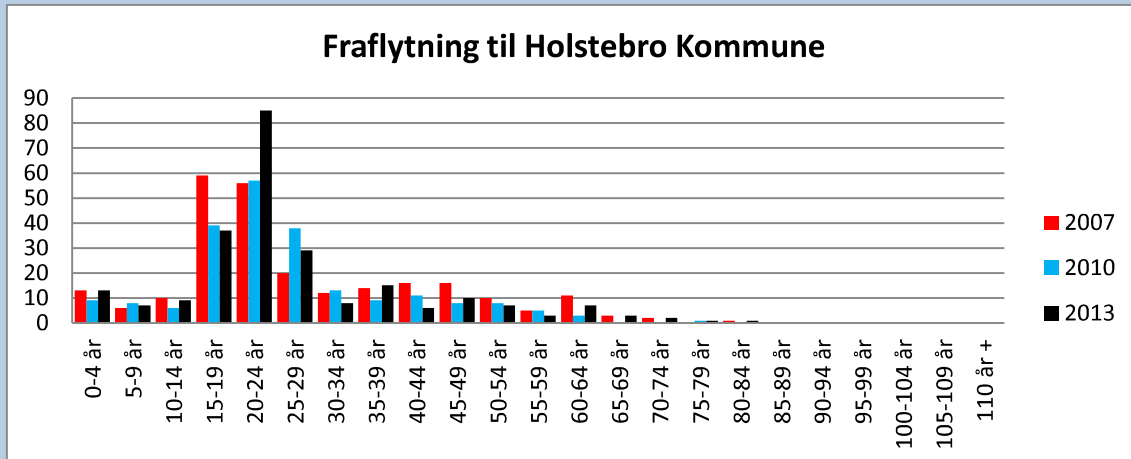
Sammenligning af til og fraflytning i Lemvig Kommune

Den første graf viser spændet mellem tilflytning og fraflytning i årene 2007 til 2013. Mens den efterfølgende graf viser, hvordan til- og fraflytning i Lemvig Kommune har været, fordelt på aldersgrupper, i 2013.



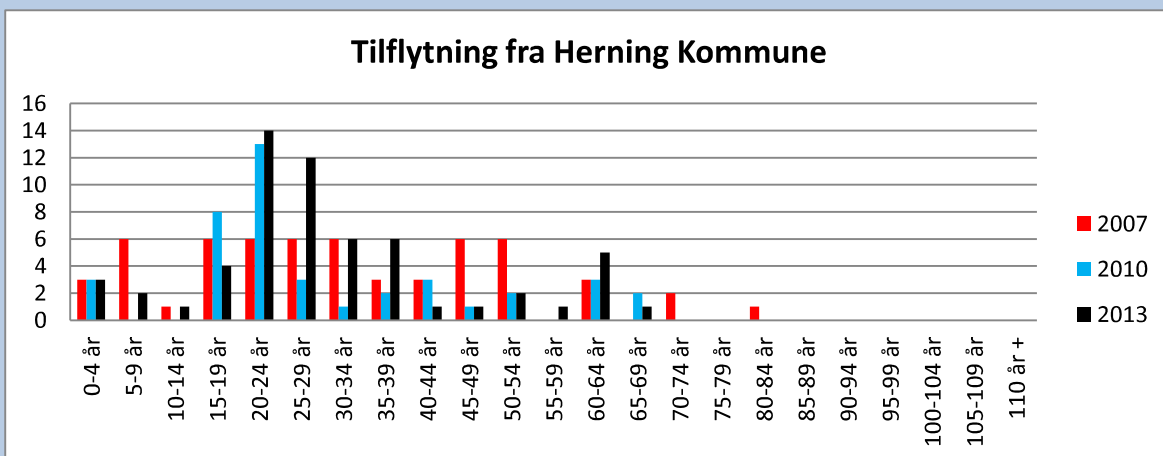
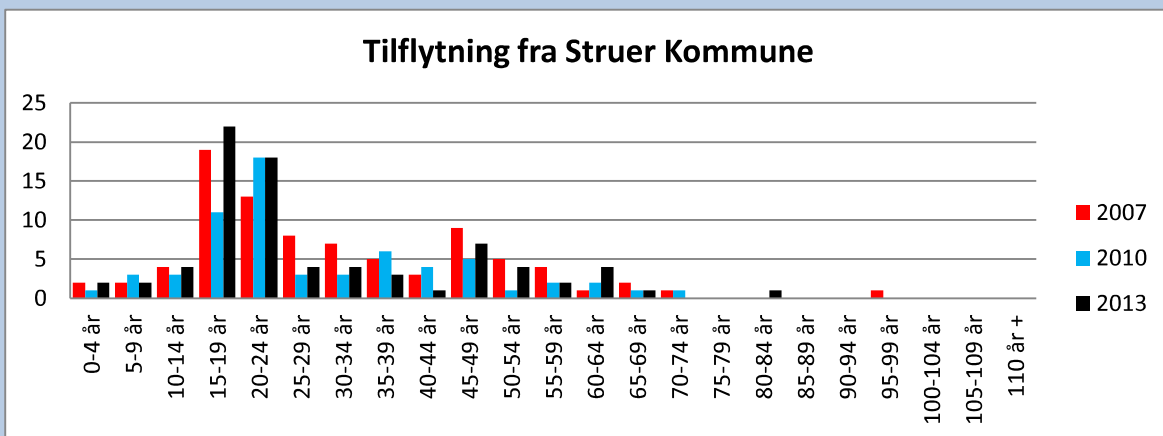
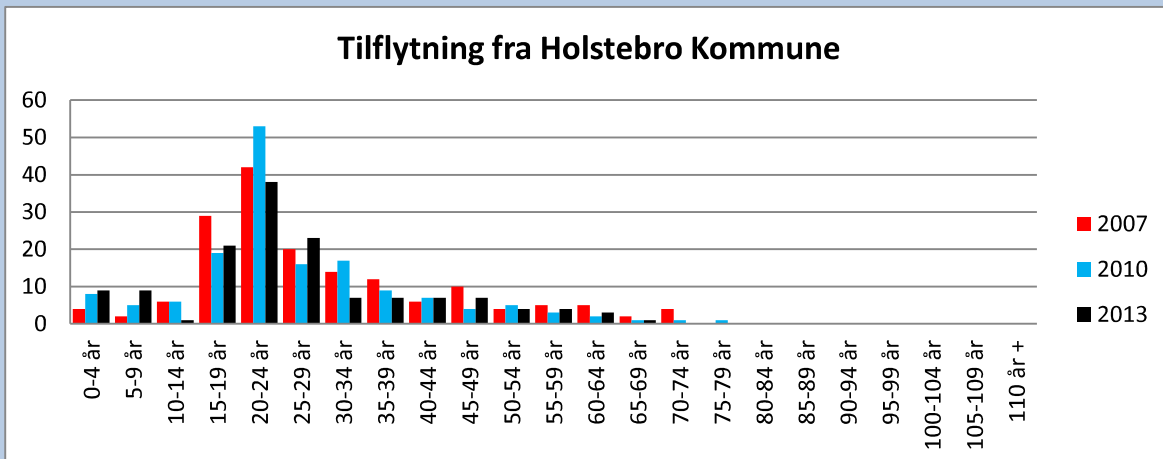
Top 3 kommuner for fraflytning

Følgende tre grafer viser hvilke kommuner hvortil der har været den største fraflytning fra Lemvig Kommune, samt aldersfordelingen for fraflytterne fra Lemvig Kommune til disse kommuner i år 2007, 2010 og 2013.



Top 3 Kommuner for tilflytning

Følgende tre grafer viser hvilke kommuner, hvorfra der har været den største tilflytning til Lemvig Kommune, samt aldersfordelingen for tilflytterne til Lemvig Kommune fra disse kommuner i år 2007, 2010 og 2013.



Flyttemønstre Lemvig Kommune – Udland

Hvorfor er det interessant

Flyttemønstrene mellem udlandet og Lemvig Kommune, er relevant, idet man ud fra tallene kan finde tendenser i ud- og indvandringen.

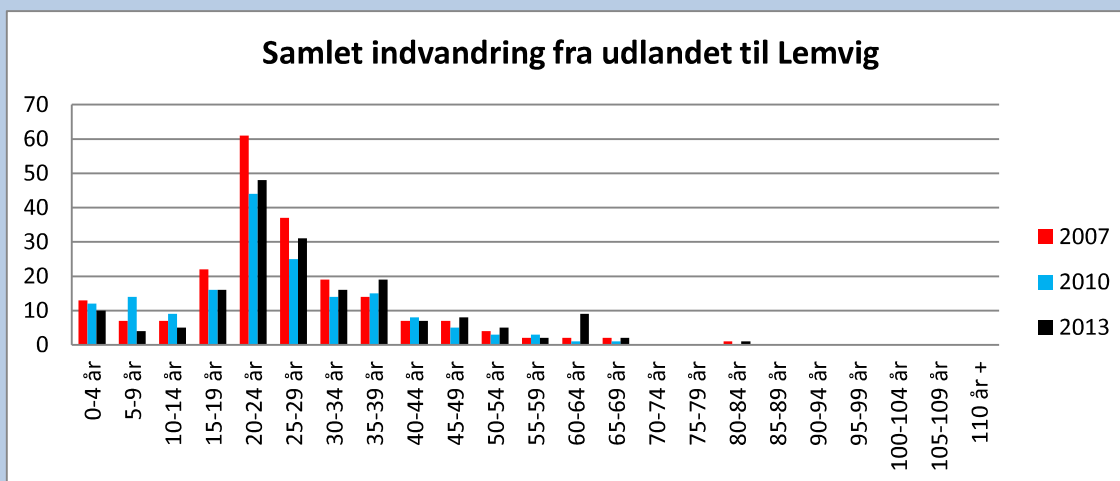
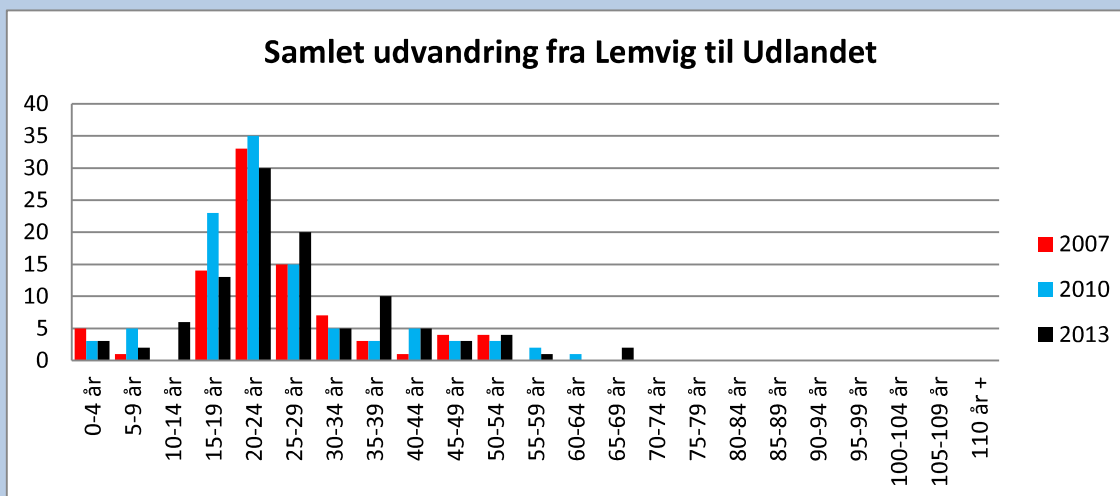
DATA

Register data fra Danmarks Statistik

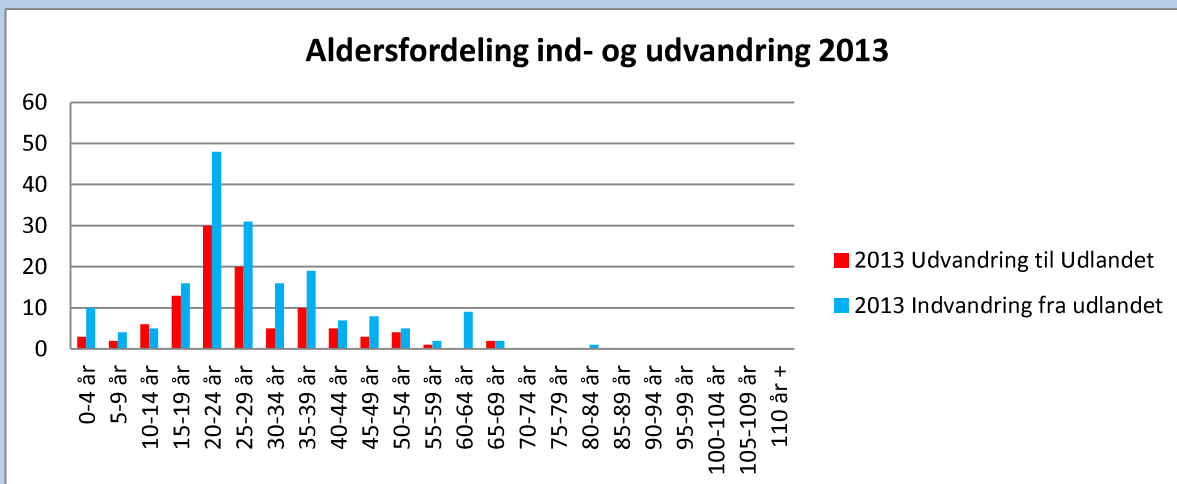
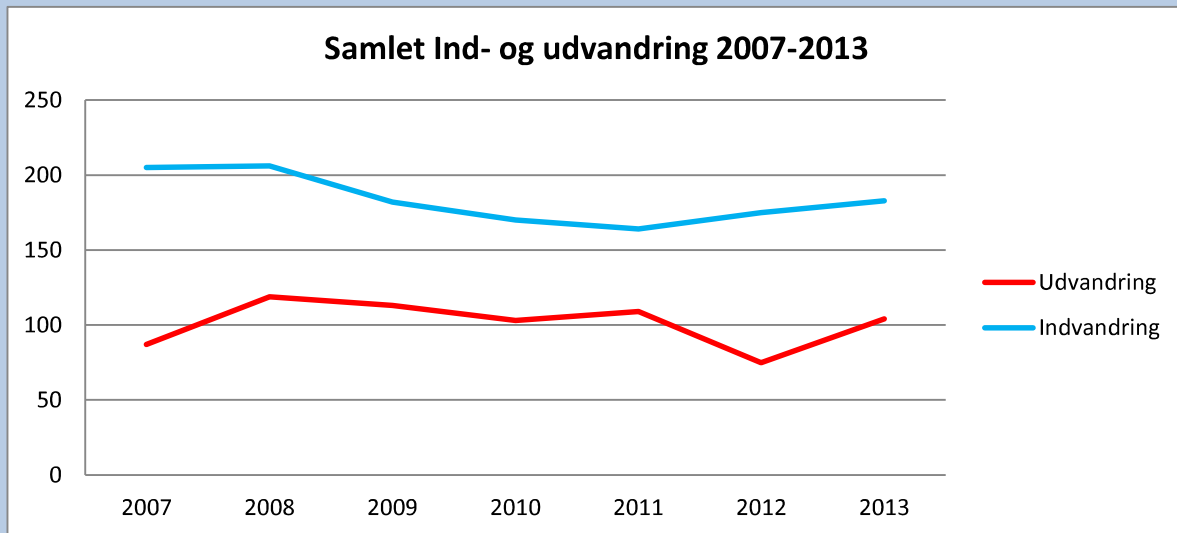
FLIS

Indvandring og Udvandring

De to første grafer viser hhv. udvandring og indvandring i Lemvig Kommune samt aldersfordelingen for disse i årene 2007, 2010 og 2013.



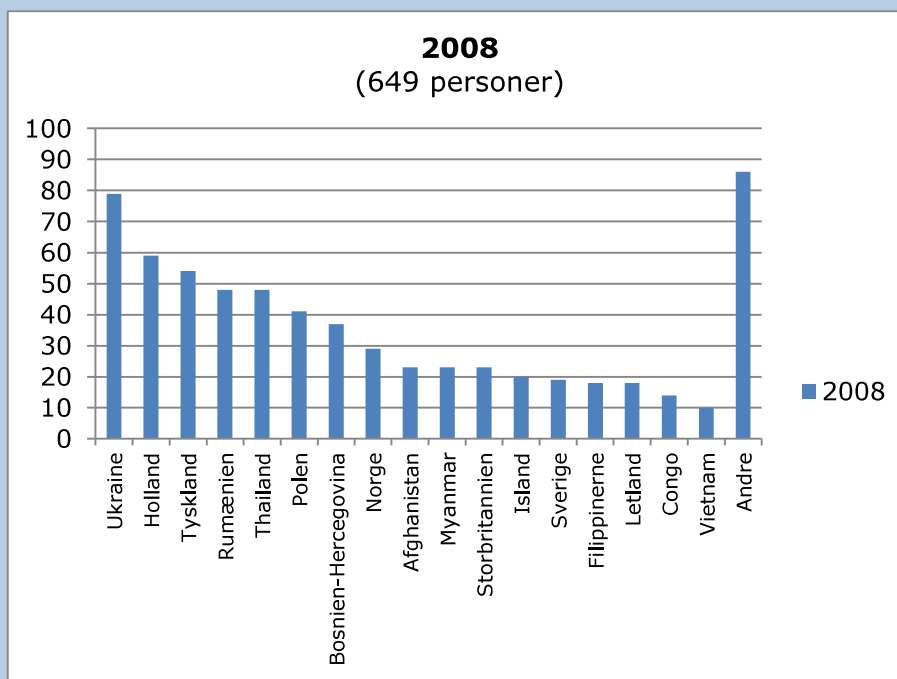
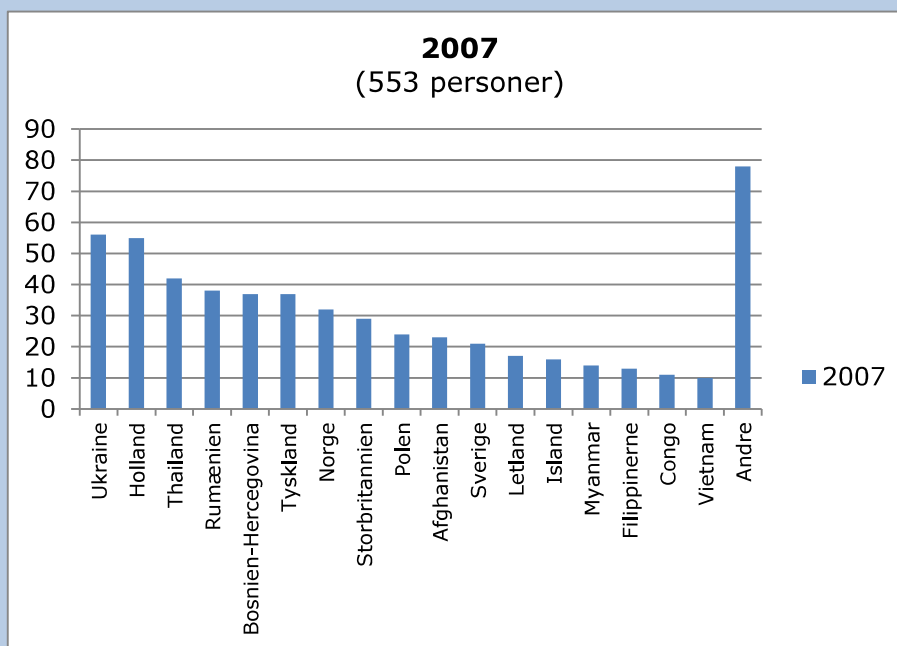
Den første graf viser forskellene imellem indvandring og udvandring årene 2007 til 2013, mens den anden graf viser aldersfordelingen for ind- og udvandrere i år 2013.

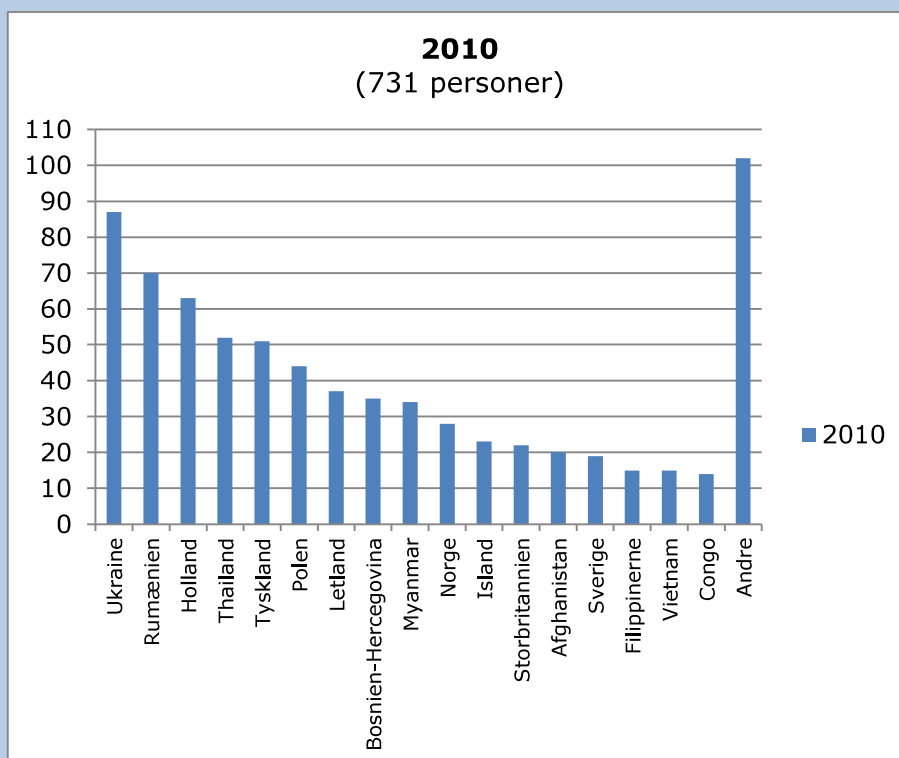
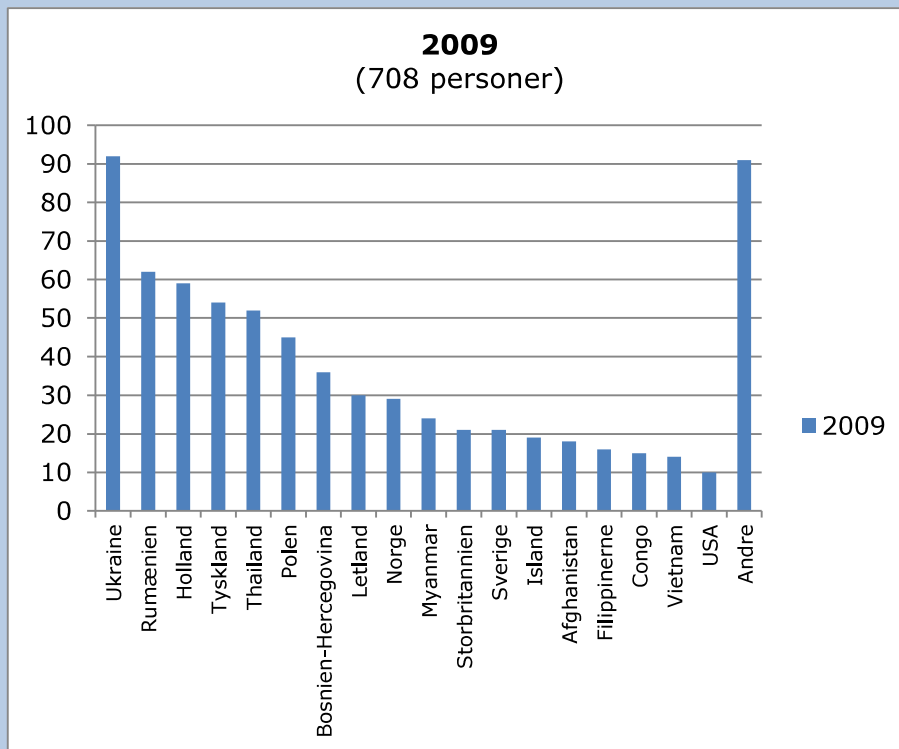


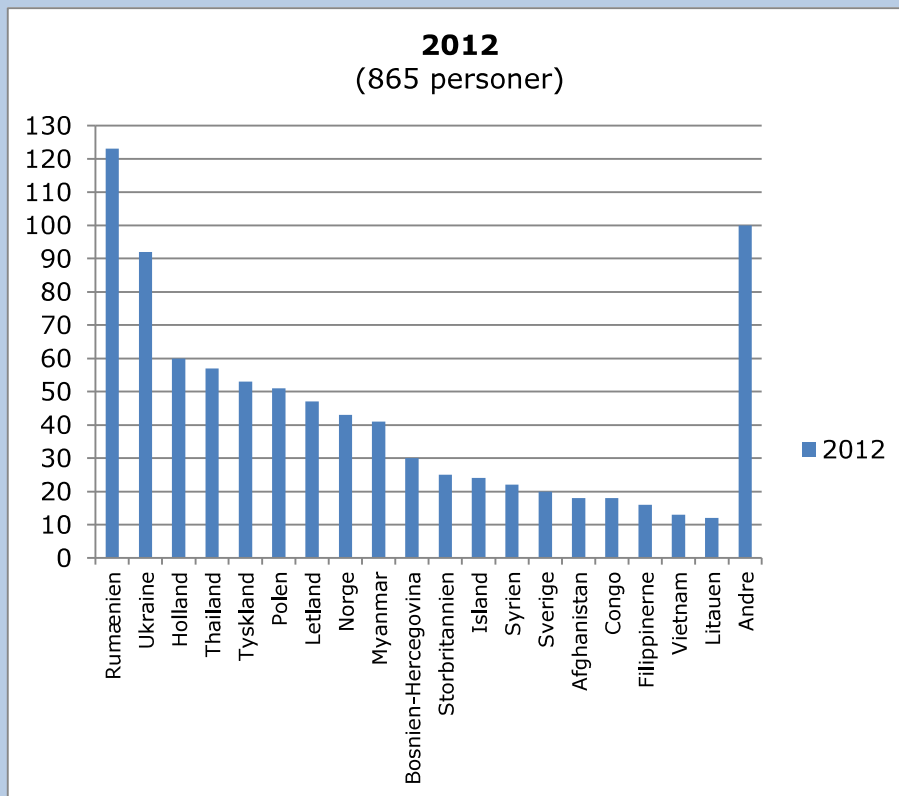
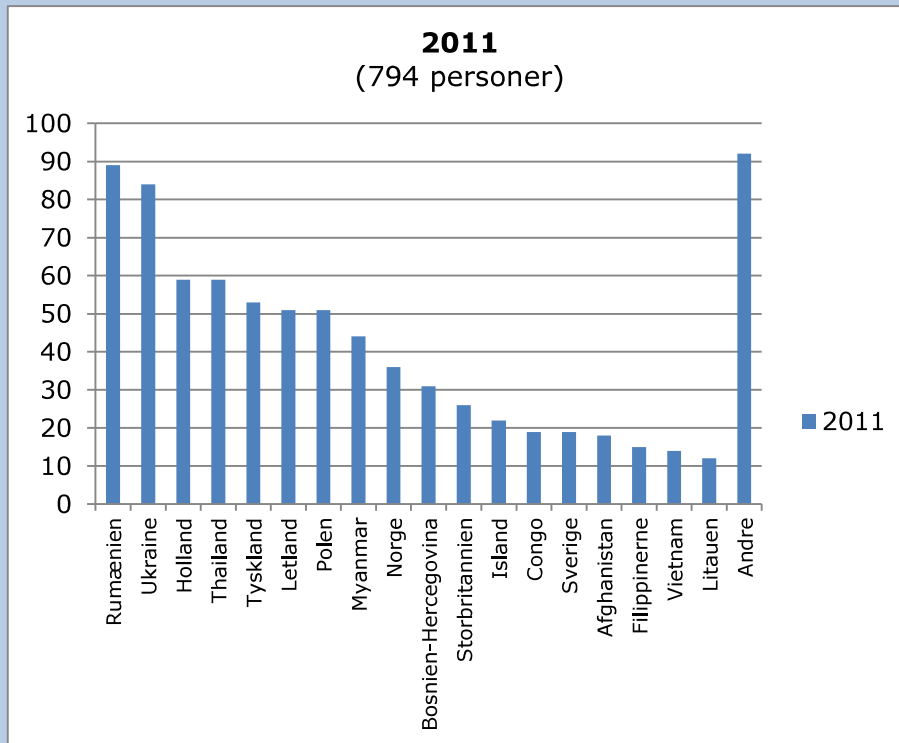
Indvandring

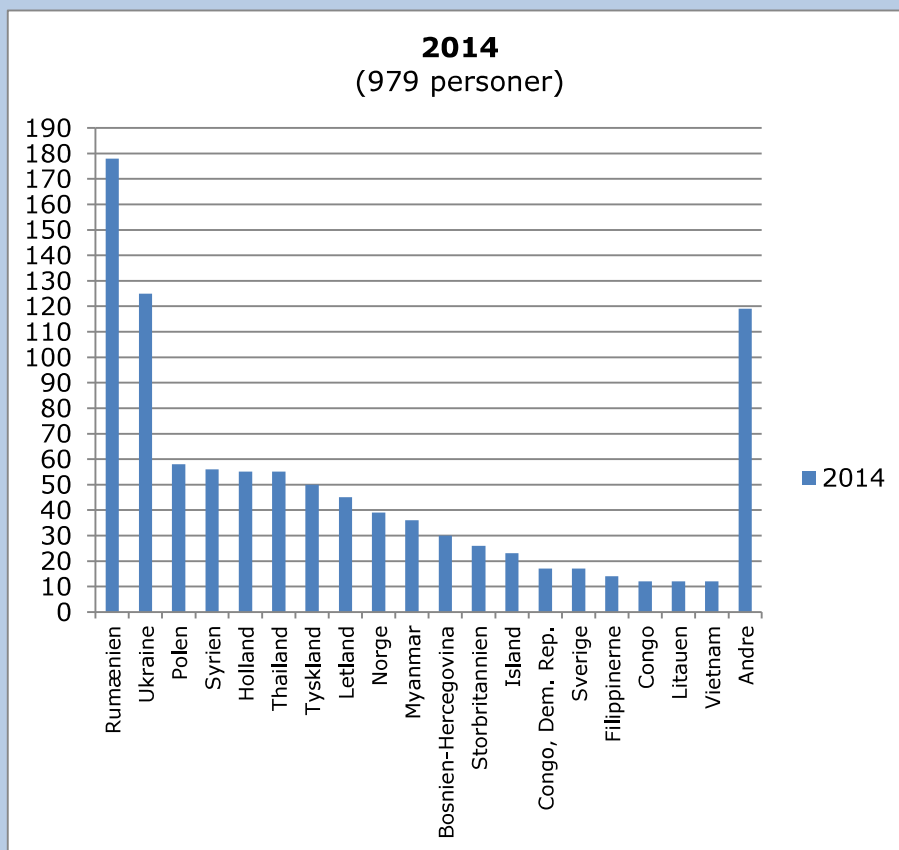
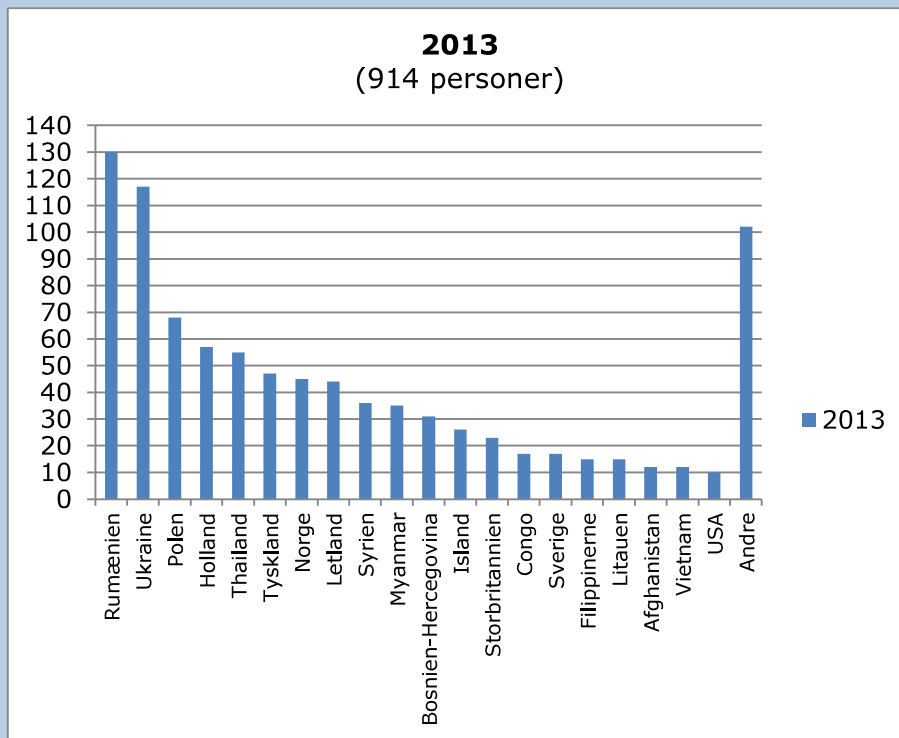
Opgørelse over antallet af borgere i Lemvig Kommune i perioden 2007-2014, som kommer fra et andet oprindelse land end Danmark.

Andre: er alle nationaliteter, hvor der er under 10 borger repræsenteret.



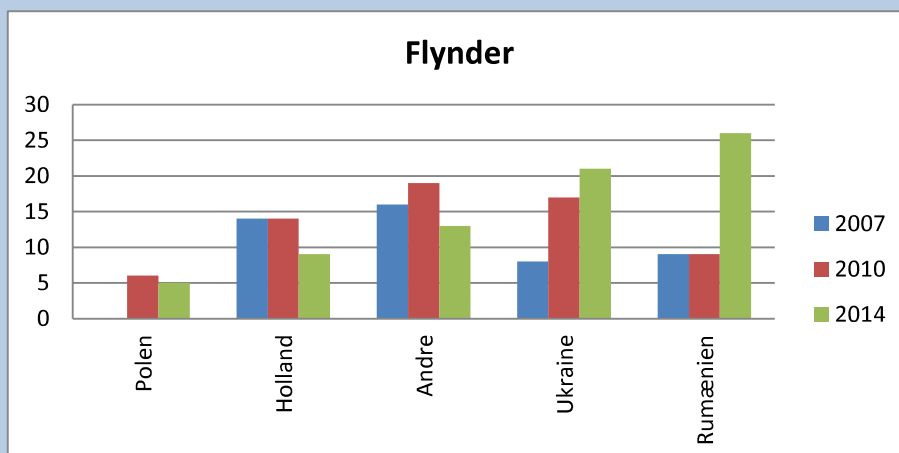
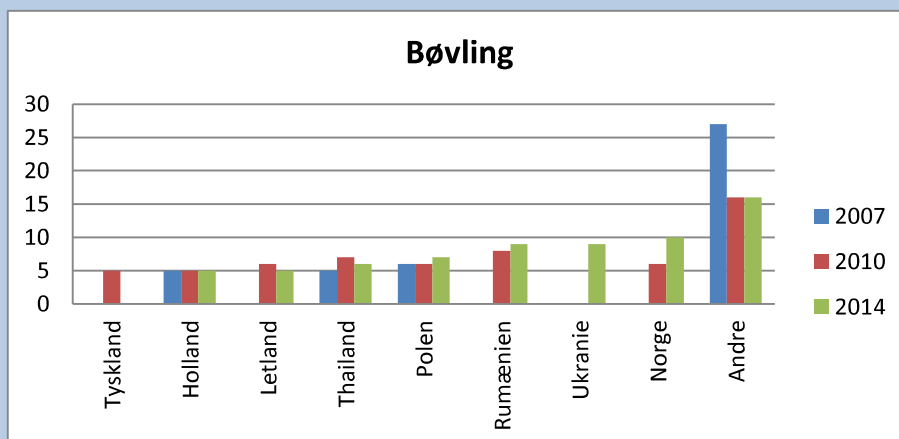
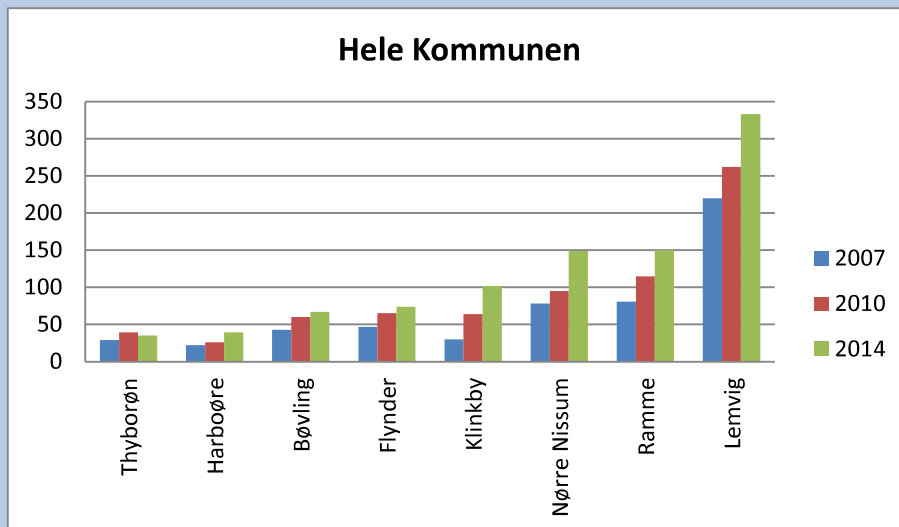


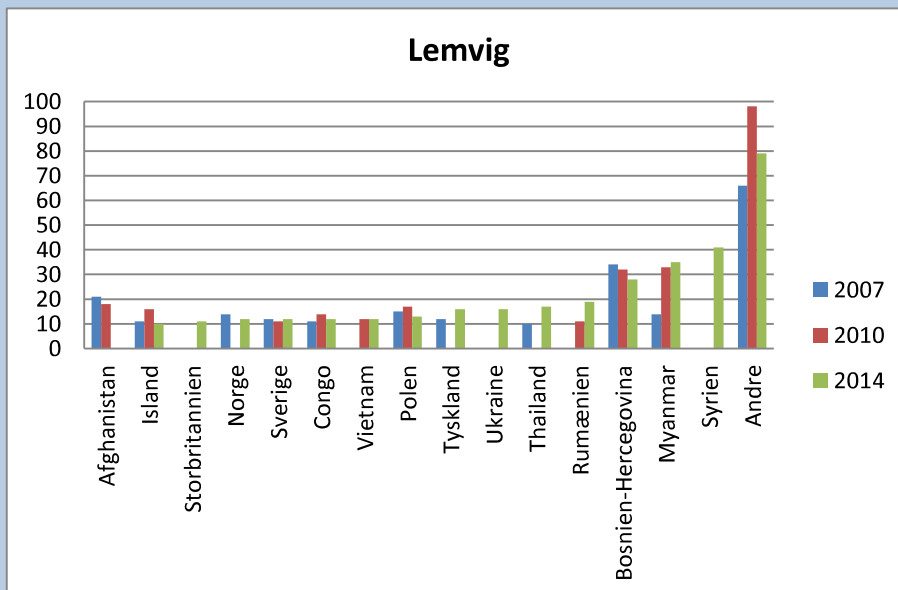
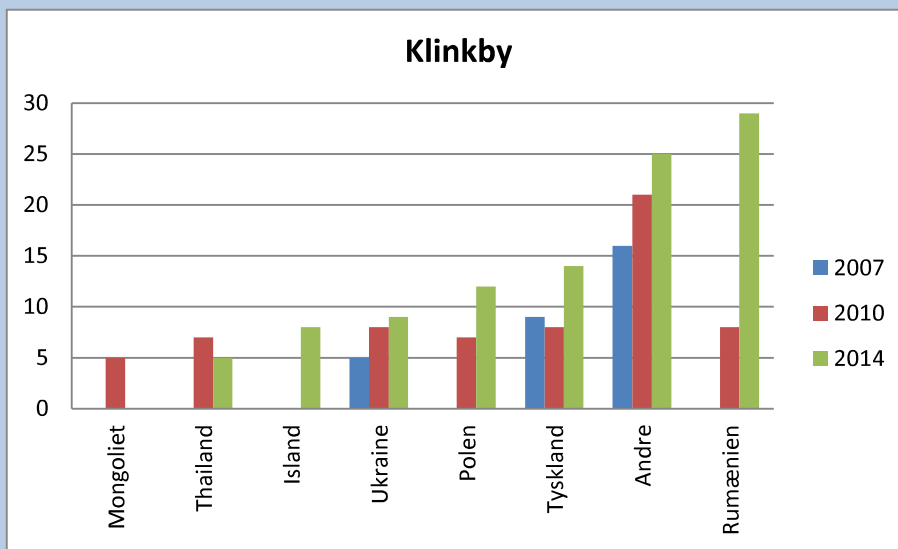
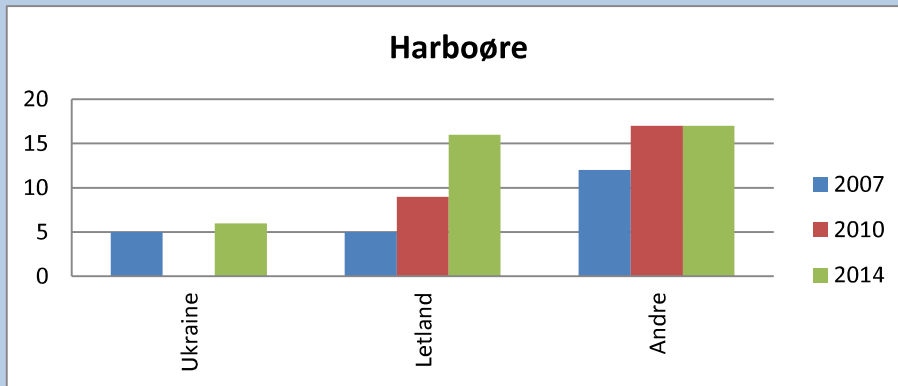


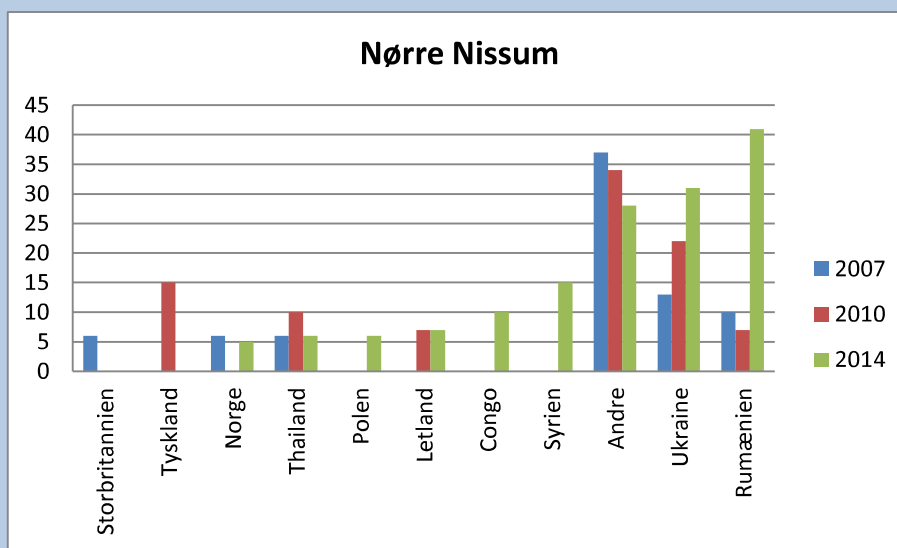


Opgørelse over valgdistrikter og antallet af borgere i Lemvig Kommune i årene 2007, 2010 og 2014, som kommer fra et andet oprindelse land end Danmark.

Andre: er alle nationaliteter, hvor der er under 5 borger repræsenteret.







Opgørelse af aldersinterval og køn, for borgere i Lemvig Kommuner 2007 og 2014, som kommer fra et andet oprindelse land end Danmark.

Aldersinterval	Køn	2007			2014		
		Antal	Top 3 Lande	Andel af total	Antal	Top 3 Lande	Andel af total
0 til 17 år	Total	107	Holland	18,7%	215	Rumænien	18,1%
	Kvinde	59	Afghanistan	13,1%	103	Ukraine	14,4%
	Mand	48	Congo	7,5%	112	Syrien	8,4%
18 til 29 år	Total	148	Ukraine	31,8%	244	Rumænien	32,4%
	Kvinde	66	Rumænien	18,2%	97	Ukraine	21,7%
	Mand	82	Thailand	6,1%	147	Letland	7,4%
30 til 39 år	Total	111	Thailand	16,2%	237	Rumænien	21,9%
	Kvinde	66	Holland	13,5%	120	Ukraine	16,0%
	Mand	45	Polen	6,3%	117	Syrien	8,4%
40 til 49 år	Total	92	Holland	13,0%	133	Thailand	15,0%
	Kvinde	43	Norge	10,9%	73	Holland	12,0%
	Mand	49	Bosnien-Hercegovina	7,6%	60	Polen	8,3%
50 til 59 år	Total	47	Bosnien-Hercegovina	19,1%	74	Tyskland	13,5%
	Kvinde	20	Storbritannien	14,9%	37	Storbritannien	12,2%
	Mand	27	Tyskland	14,9%	37	Norge/Polen	10,8%
60+ år	Total	44			69		
	Kvinde	18			30		
	Mand	26			39		

Økonomiske udfordringer

Hvorfor er det interessant?

Den demografiske udvikling forventes at påvirke økonomien i Lemvig Kommune, på mange områder. På nogle af de større udgiftsområder, er der indarbejdet demografiske budgettilpasningsmodeller, hvor udviklingen kan aflæses direkte. Det gælder ældre-, skole-, dagtilbudsområdet.

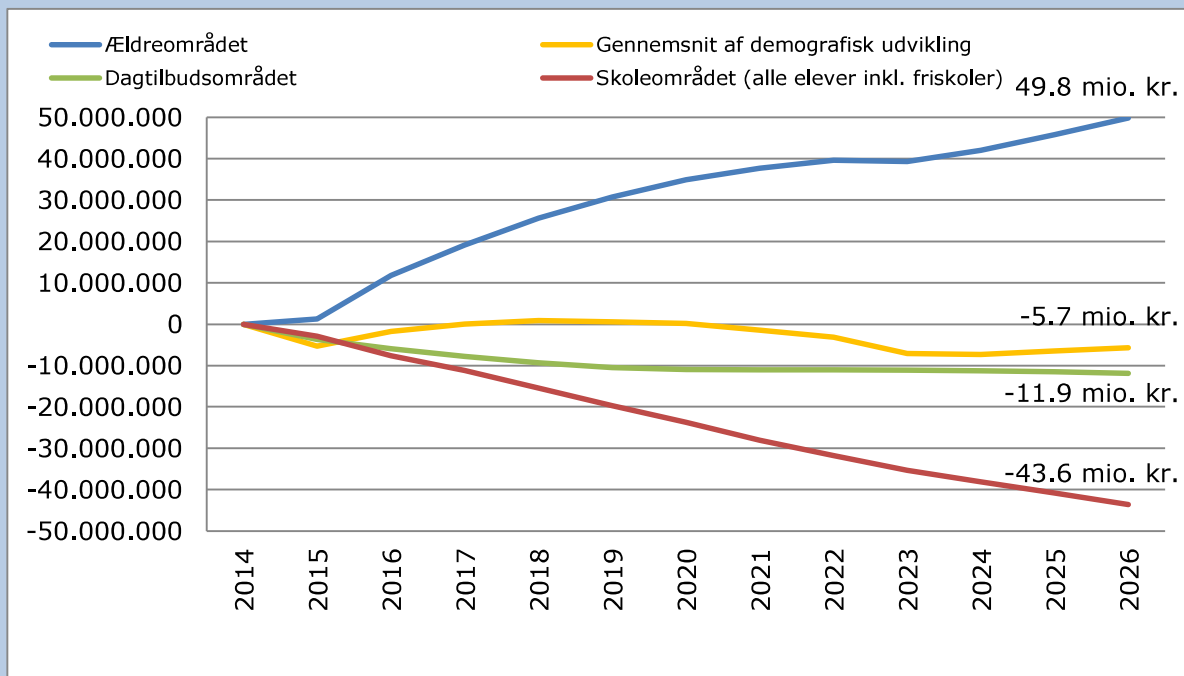
Udsatte børn og unge, samt det specialiserede voksenhandicapområde, er også påvirket af den faldne demografi – men er økonomien også det?

DATA

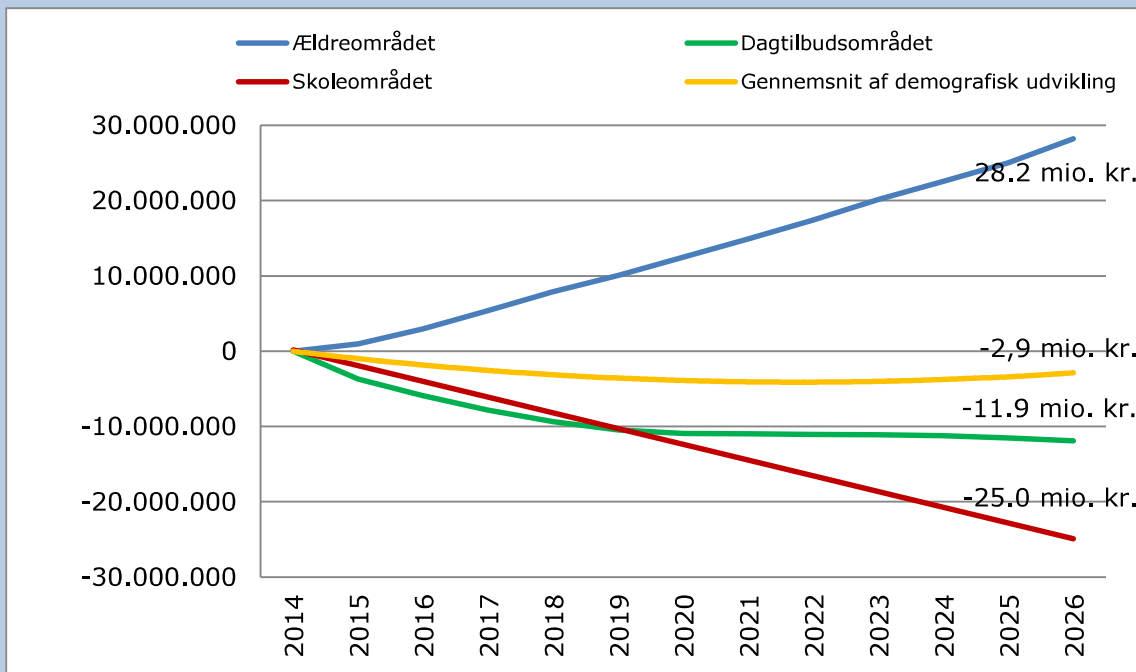
Demografix, prognose

OPUS, faktiske udgifter

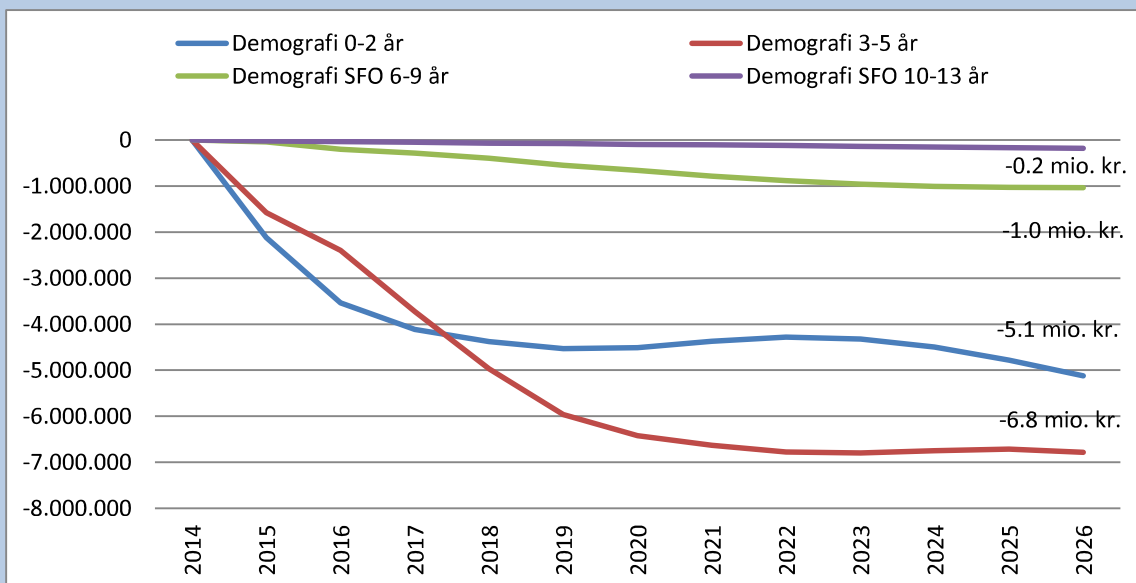
Forventede ændringer i udgifterne, som følge af Lemvig Kommunes demografiske udvikling ser således ud, ved samme serviceniveau.



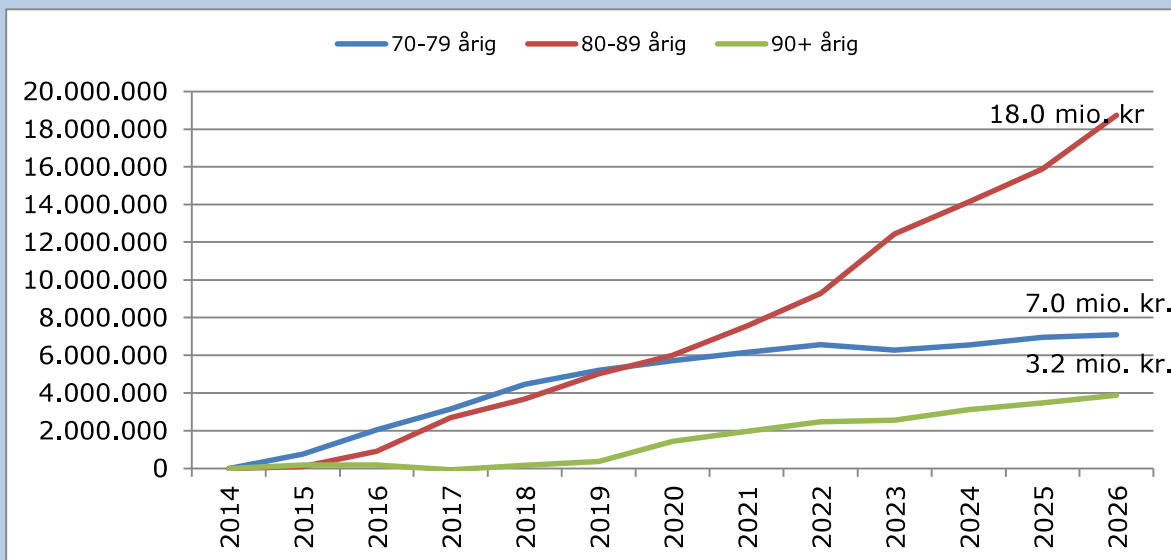
Lemvig Kommunes nuværende demografiske budgettilpasnings modeller, viser følgende økonomiske udfordringer.



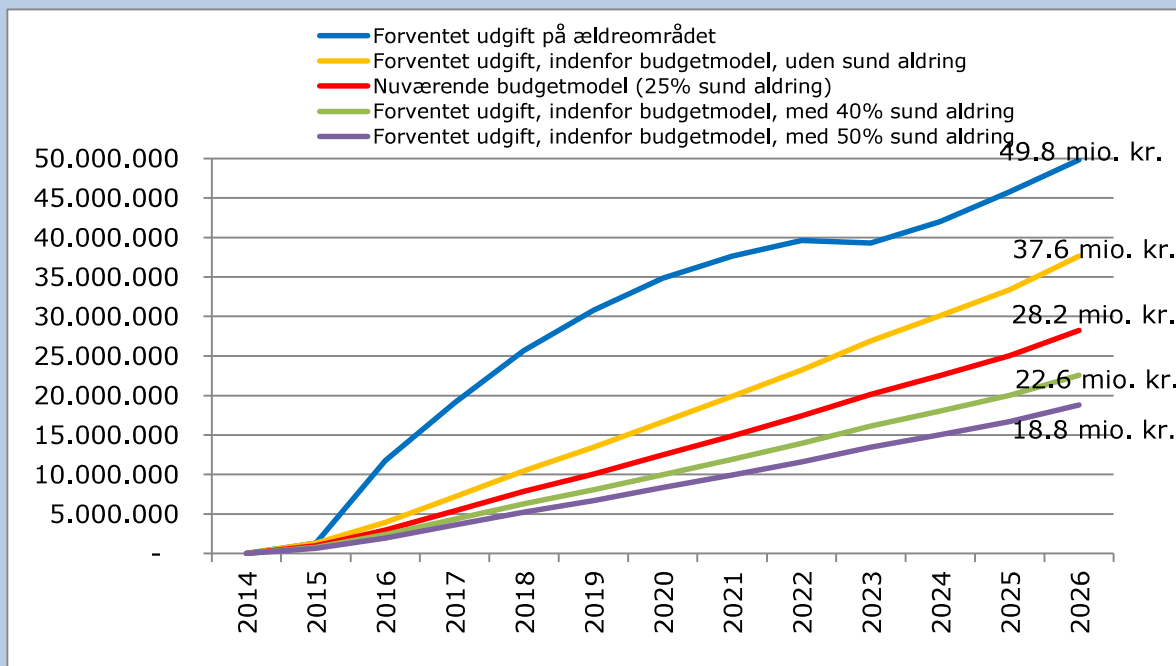
I forhold til den forventede børnetalsudvikling, vil demografibudgetmodellen på dagtilbudsområdet (hvor grundlaget er beregnet ud fra det sidste barn i institutionen, uden bygninger), have følgende påvirkning for udgifterne for Lemvig Kommune, fordelt på aldersgrupper.



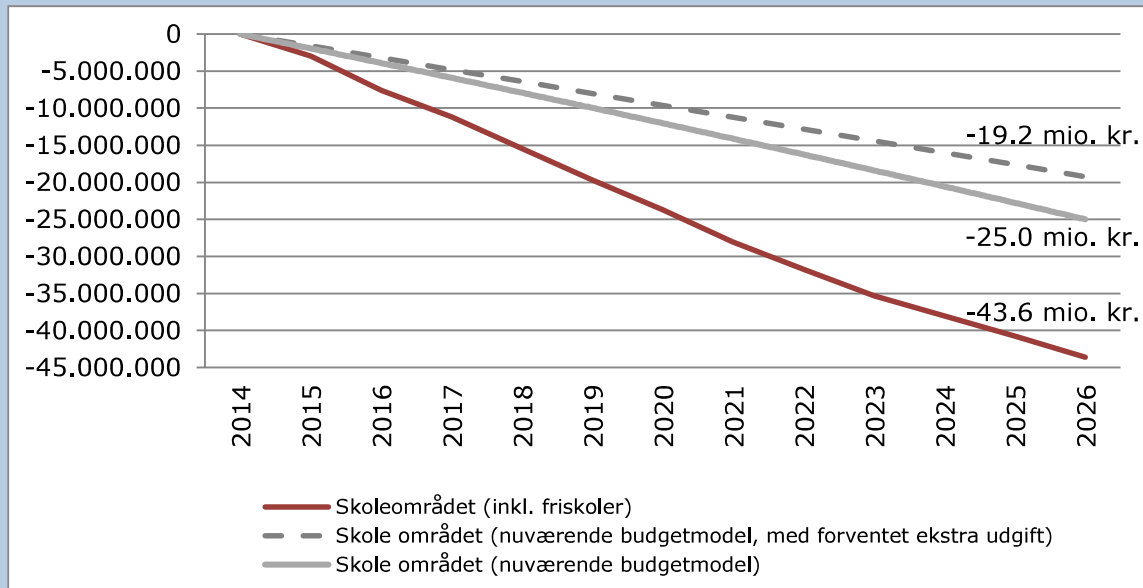
I Ældreområdet demografimodel, er der indkalkuleret direkte afledte udgifter, som følge af en voksende ældrebefolkning, så som praktisk bistand, hjemmesygeplejen, hjælpemidler og lignende, samt 25% sund aldring. Tildelingen af budgetmodellens midler vil have følgende økonomiske effekt i forhold til aldersintervaller.



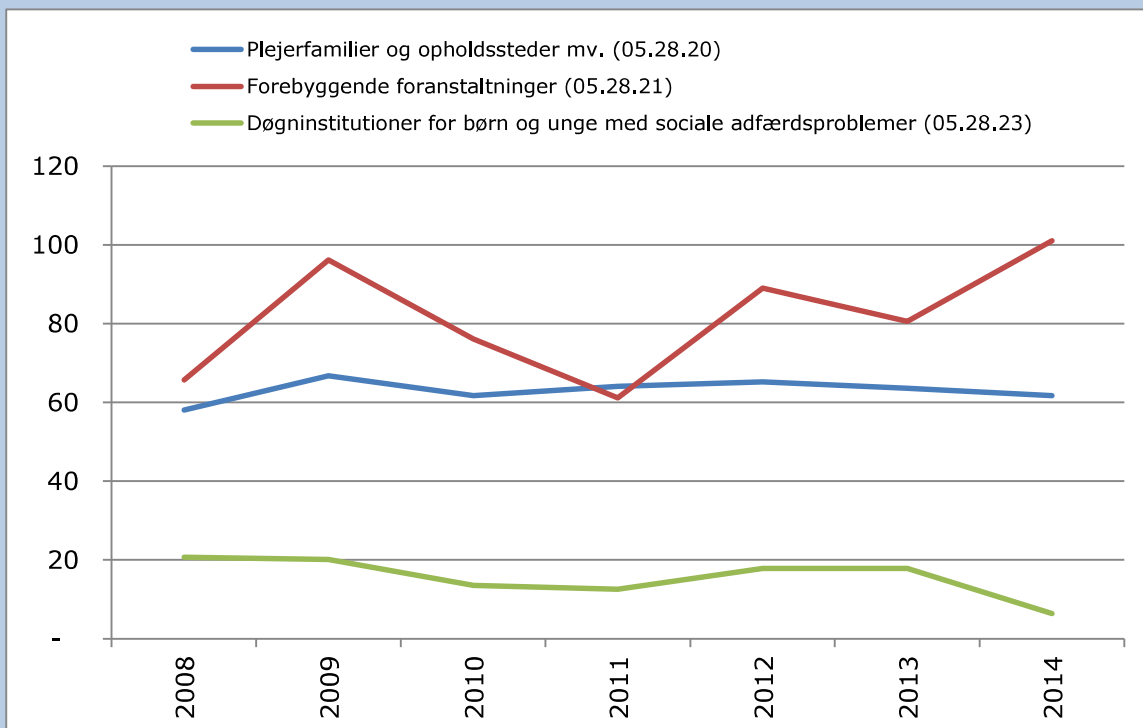
Der er indlagt et ukendt parameter "sund aldring" i beregningen, hvor der på nuværende tidspunkt forventes en effekt på 25 %.



Skolernes nuværende budgetmodel, er under behandling. I nedenstående graf vises spændet mellem den nuværende budgetmodel og hvis udgiften pr. elev er uændret.



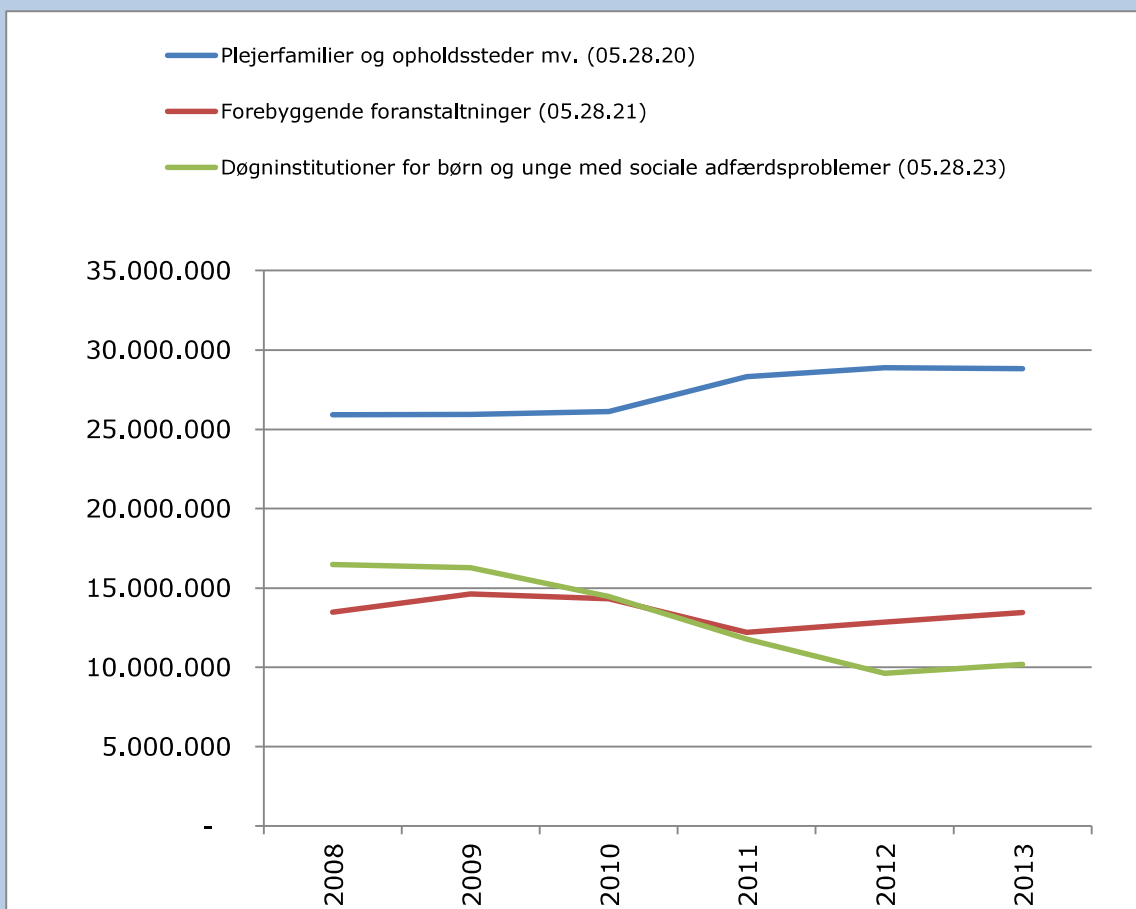
På området for udsatte børn og unge, kan følgende aktivitet (personer i tilbud) opgøres i perioden 2008 til 2014.



Hvilket svarer til følgende andel af befolkningen af 0-17 årige i Lemvig Kommune.

	2008	2009	2010	2011	2012	2013	2014
Antal børn/unge i tilbud	144	183	151	138	172	162	169
Antal 0-17 årig	5.216	5.090	4.946	4.800	4.685	4.491	4.341
Procent af aldersgruppen i tilbud	2,8%	3,6%	3,1%	2,9%	3,7%	3,6%	3,9%

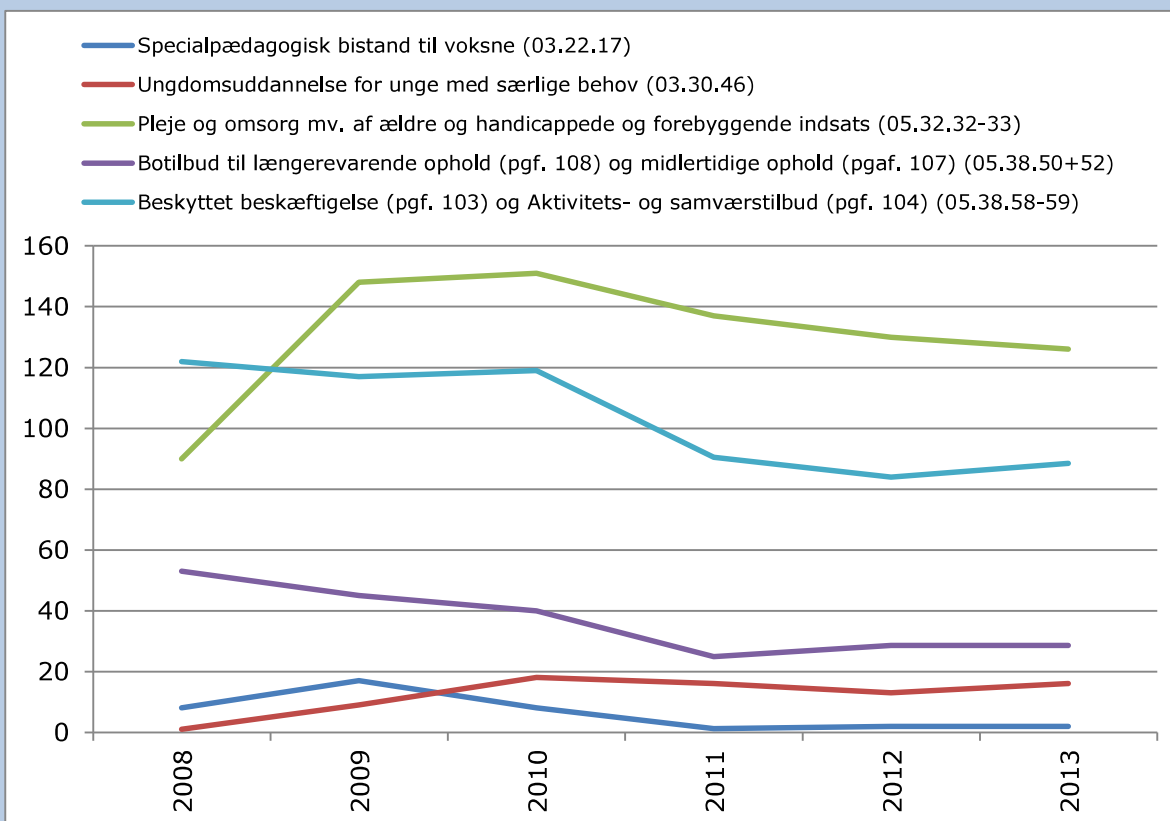
Opgøres de samlede udgifterne, for udsatte børn og unge ser behovet således ud.



Hvilket svarer til følgende udgift pr. 0-17 årige i Lemvig Kommune.

	2008	2009	2010	2011	2012	2013
Samlet udgift pr. år (beregnet på aktive)	57,5	56,8	54,8	52,3	52,2	56,2
Antal 0-17 årig	5.216	5.090	4.946	4.800	4.685	4.491
Udgift pr. 0-17 årig	11.024	11.482	11.409	11.154	11.159	12.505

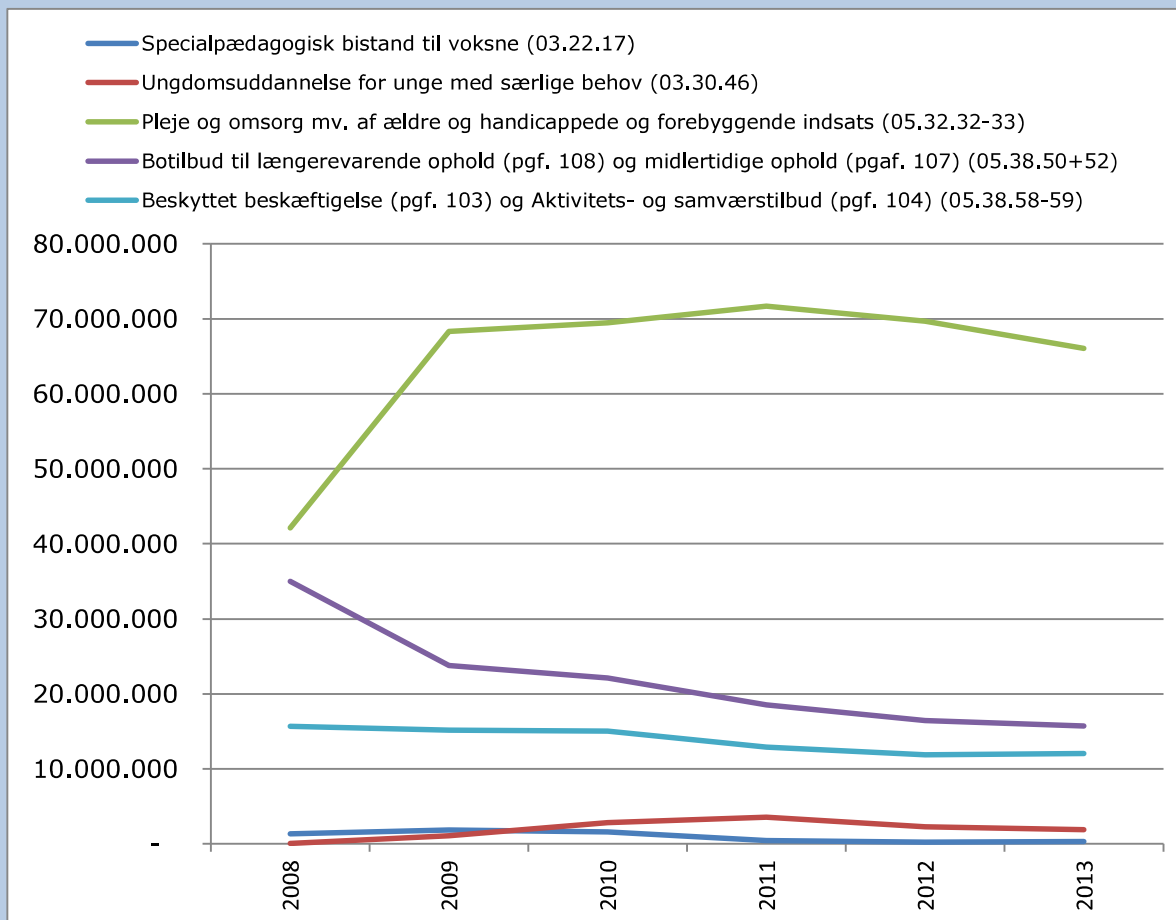
På det specialiserede voksenområde kan følgende aktivitet (personer i tilbud) opgøres i perioden 2008 til 2013.



Hvilket svarer til følgende andel af befolkningen af 18+ årige i Lemvig Kommune.

	2008	2009	2010	2011	2012	2013
Antal borger i tilbud	274	336	336	270	258	261
Antal 18+ årig	16.846	16.818	16.818	16.746	16.699	16.732
Procent af aldersgruppen i tilbud	1,63%	2,00%	2,00%	1,61%	1,54%	1,56%

Opgøres de samlede udgifterne, for det specialiserede voksenområde ser behovet således ud.



Hvilket svarer til følgende udgift pr. 18+ årig i Lemvig Kommune.

	2008	2009	2010	2011	2012	2013
Samlet udgift pr. år (i mio. kr.)	94,1	110,1	111,1	107,1	100,5	96,0
Antal 18+ årig	16.846	16.818	16.818	16.746	16.699	16.732
Udgift pr. 18+ årig (i kr.)	5.587	6.549	6.607	6.396	6.021	5.739

Indkomstudvikling

Hvorfor er det interessant?

Hvor meget vil bloktilskuddet falde som følge af den demografiske udvikling.

Hvordan gennemsnitsindkomsten har ændret sig.

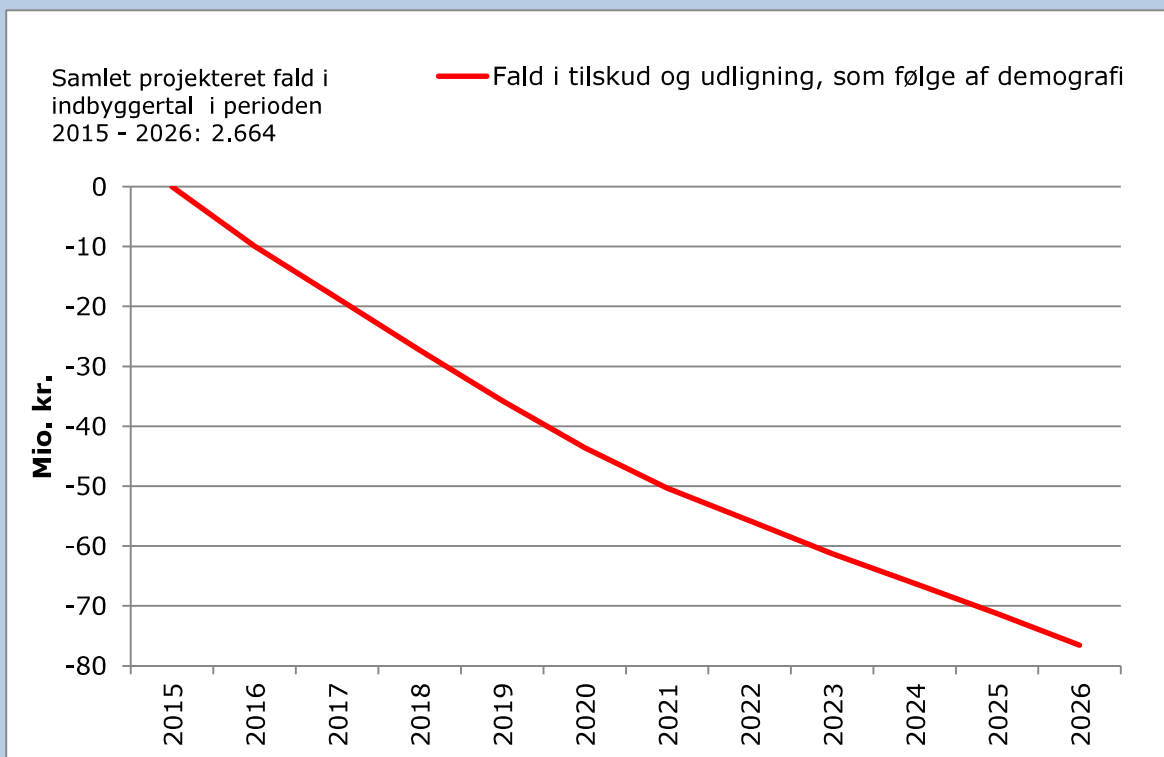
DATA

Økonomi- og Indenrigsministeriets Kommunale Nøgletal

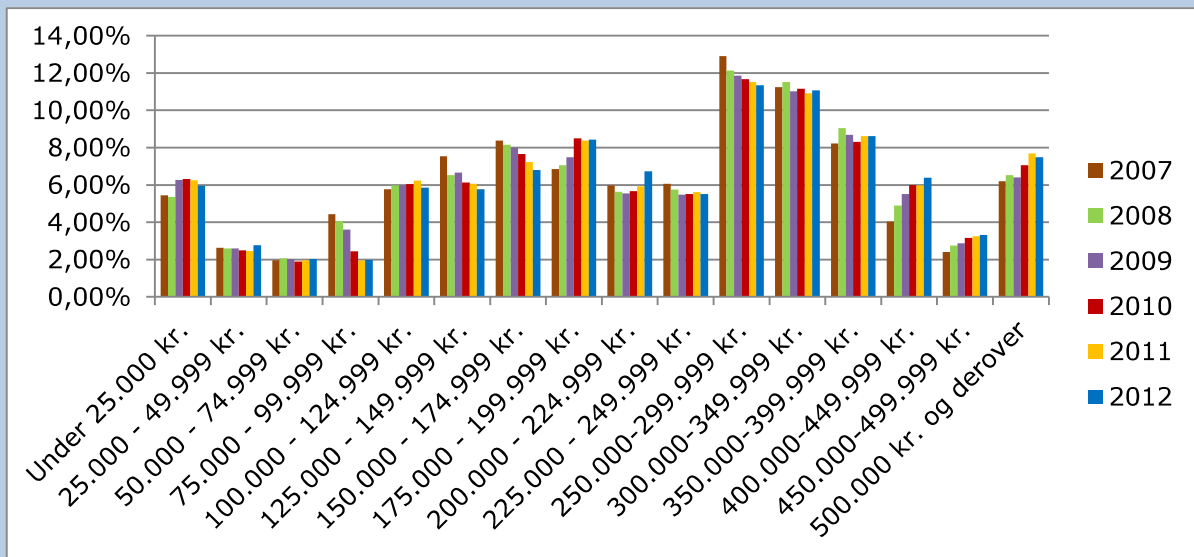
Danmarks Statistik

Demografix, fremadrettet prognoser

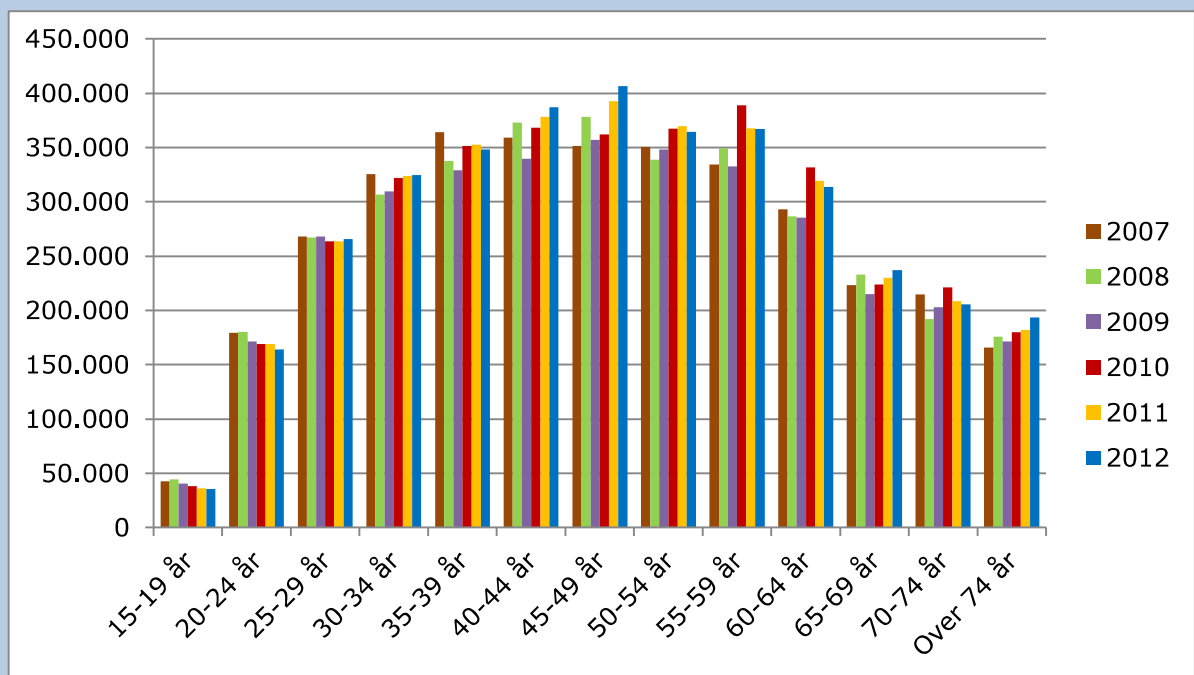
Som følge af den demografiske udvikling, forventes der et fald i tilskud og udligning i perioden 2015-2026.



Indkomstfordelingen for borgere i Lemvig Kommune i perioden 2007-2012



Gennemsnitsindkomsten for borgere i Lemvig Kommune, fordelt på aldersgrupper i perioden 2007- 2012



Forsørgerbyrden

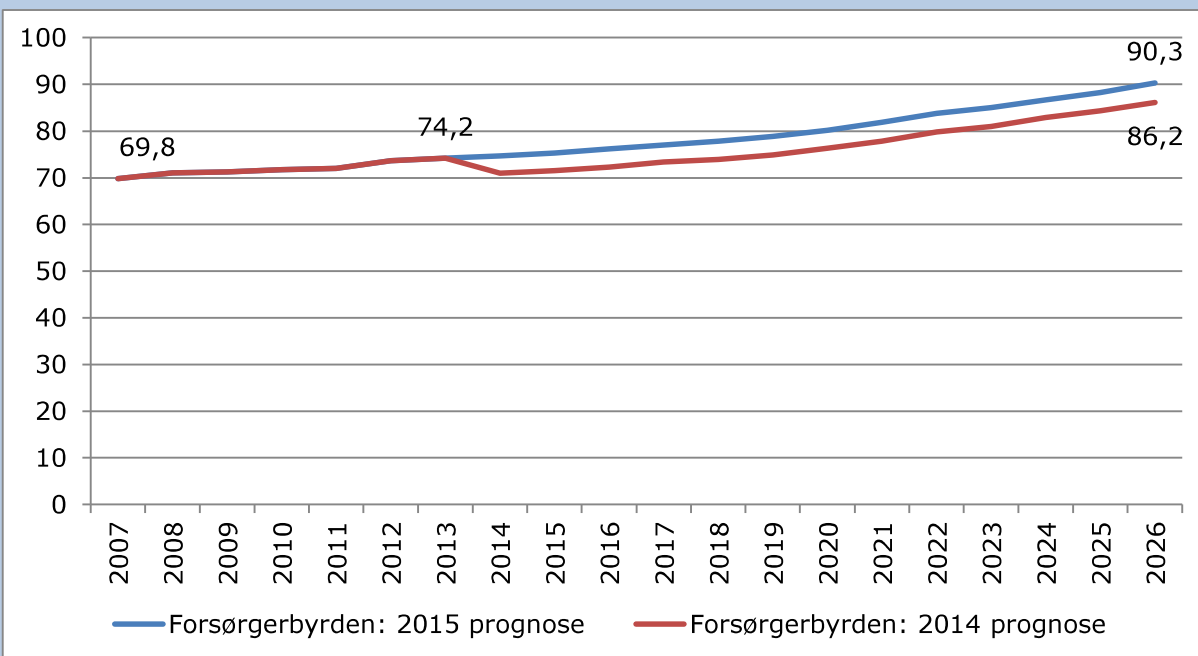
Hvorfor er det interessant?

For at vise udviklingen i forholdet mellem den arbejdsdygtige gruppe(17-64 årig) og dem udenfor den arbejdsdygtige alder.

DATA

Demografix

Grafen er et udtryk for, hvor mange indbyggere i alderen 0-16 og 65+ der skal forsørge pr. 100 17-64 årig i kommunen.



Kommentarer

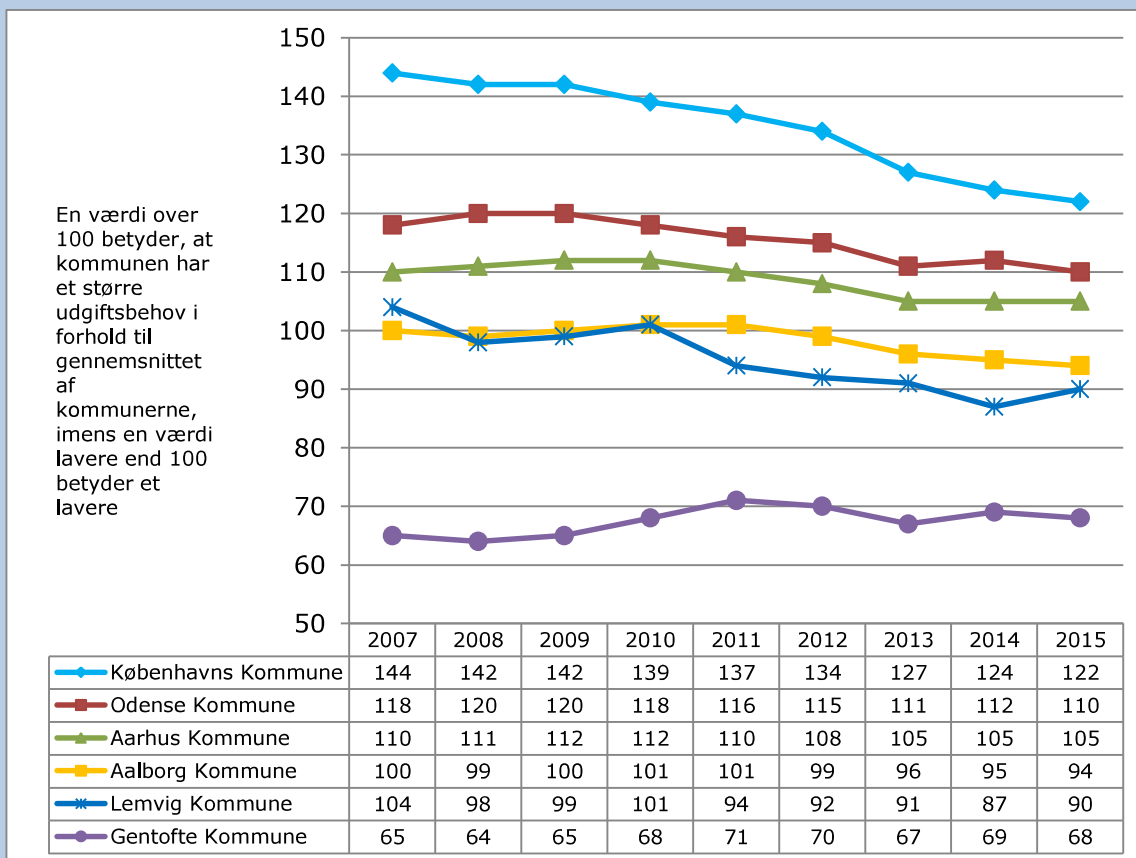
Socioøkonomisk indeks

I forbindelse med Kommunalbestyrelsens temadag den 26. november 2014, er der efterspurgt en sammenligning, af Lemvig Kommune og de større danske kommuners socioøkonomiske nøgletal.

Nøgletallet viser kommunens relative udgiftsbehov i forhold til andre kommuner på basis af en række socioøkonomiske kriterier, der indgår med forskellig vægt i beregningen. Det er kriterier som for eksempel: 'Antal 20-59-årige uden beskæftigelse', 'Antal 25-49 årige uden erhvervsuddannelse' og 'Antal familier i visse boligtyper'.

DATA

Økonomi- og Indenrigsministeriets Kommunale Nøgletal



Nye afsnit til version 1.3

Demografisk benchmarking – Region Midtjylland

Der er efterspurgt en benchmarking af den demografiske udvikling for Lemvig Kommune, i forhold til Region Midtjylland

Tabellerne viser hvordan udviklingen i en given aldersgruppe udvikler sig fra 2014 til 2026, i forhold til det samlede indbyggertal i 2014

DATA

Danmarks Statistik (FRKM114)

OBS: Det er ikke muligt at lave en direkte sammenligning af tal, for Lemvig Kommune i forhold til afsnittet "Befolkningsudviklingen" i Datakataloget, fordi data heri hovedsagelig stammer fra Demografix.

Top 10 - fald kommuner i region Midtjylland med størst samlet befolkningsfald		
		National placering
Struer	-8,7%	5
Lemvig	-8,6%	6
Samsø	-6,8%	7
Ringkøbing-Skjern	-4,7%	12
Skive	-4,2%	16
Norddjurs	0,3%	47
Hedensted	0,8%	55
Odder	1,6%	59
Holstebro	2,1%	62
Ikast-Brande	2,2%	63
Lands gms.	4,7%	

Top 10 - fald		
kommuner i region Midtjylland med størst befolkningsfald for aldersgruppen 0-16 årige		
		National placering
Struer	-5,1%	1
Lemvig	-4,5%	3
Samsø	-4,1%	5
Ringkøbing-Skjern	-3,7%	9
Hedensted	-2,7%	25
Skive	-2,7%	26
Odder	-2,3%	34
Skanderborg	-1,9%	47
Favrskov	-1,6%	53
Silkeborg	-1,3%	61
Lands gms.	-0,3%	

Top 10 - fald		
kommuner i region Midtjylland med størst befolkningsfald for aldersgruppen 17 - 64 årige		
		National placering
Samsø	-9,5%	6
Lemvig	-9,3%	7
Struer	-8,9%	8
Skive	-6,7%	17
Ringkøbing-Skjern	-5,7%	22
Norrdjurs	-4,3%	36
Odder	-2,9%	52
Holstebro	-2,3%	57
Syddjurs	-2,3%	58
Ikast-Brande	-1,9%	62
Lands gms.	0,5%	

Top 10 - stigning		
kommuner i region Midtjylland med størst befolkningsvækst for aldersgruppen + 65 år		
		National placering
Samsø	6,8%	5
Odder	6,8%	6
Syddjurs	6,6%	7
Skanderborg	5,7%	22
Norrdjurs	5,6%	24
Silkeborg	5,5%	26
Viborg	5,3%	35
Struer	5,3%	37
Skive	5,3%	38
Lemvig	5,2%	40
Lands gms.	4,4%	

Haller i Lemvig Kommune

Der er efterspurgt information omkring haller i Lemvig Kommune.

Tabellerne viser oplandet (forventet indbyggertal), til de enkelte haller i Lemvig Kommune.

DATA

Demografix

Det er forudsat at oplandet til de enkelte haller, er lig skoledistrikterne. I forhold til Bøvling Hallen, er afgrænsningen Bøvling sogn.

Samlet oversigt for fordelingen af opland til haller, for hele Lemvig Kommune i perioden 2007-2026

Haller:	Opland til haller for hhv. år:					År X i forhold til 2014		
	2007	2014	2018	2022	2026	2018	2022	2026
Lemvig Idræts- og Kulturcenter	7.561	7.473	7.130	6.847	6.603	-5%	-8%	-12%
Harbøre Centret	2.089	1.865	1.775	1.694	1.620	-5%	-9%	-13%
Klinkby Hallen	1.718	1.551	1.463	1.372	1.287	-6%	-12%	-17%
Østhallen	2.858	2.718	2.579	2.444	2.319	-5%	-10%	-15%
Ramme Hallen	2.450	2.224	2.091	1.964	1.846	-6%	-12%	-17%
Thyborøn Fritidscenter	2.385	2.119	2.031	1.943	1.866	-4%	-8%	-12%
Bøvling Hallen	1.161	1.066	979	931	884	-8%	-13%	-17%
Tangsø Idrætscenter	1.980	1.890	1.772	1.658	1.551	-6%	-12%	-18%
Total	7.561	7.473	7.130	6.847	6.603	-5%	-8%	-12%

