

Lemvig Kommune – Lokal Trepert - Fjordland

Lodsejermøde

- Nissum Fjord
- Limfjorden, Nissum Bredning
- Tidsplan - omlægningsplan
- Opgaven
- Rammerne for arbejdet og indsatsen

Vandopland

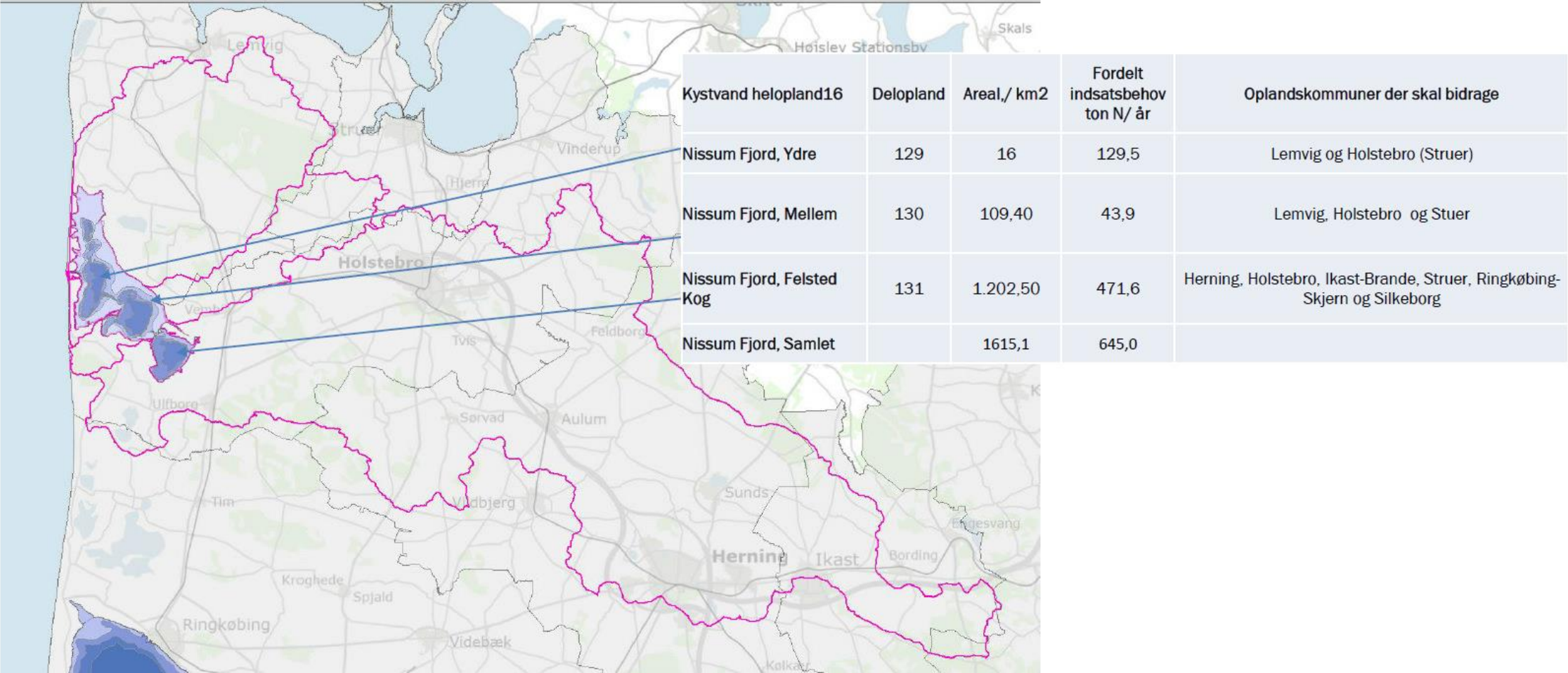
Vandopland til Nissum
Bredning

Thisted – Struer – Lemvig



Data om indsatsbehovet for – Nissum Fjord

Fordelingen af indsatsbehovet til ”de tre bassiner” definerer også hvor indsatserne placeres



Data om indsatsbehovet for – Nissum Fjord

Potentialet for udtagning af klimalavbundsarealer (kulstofholdige jorde >6%)

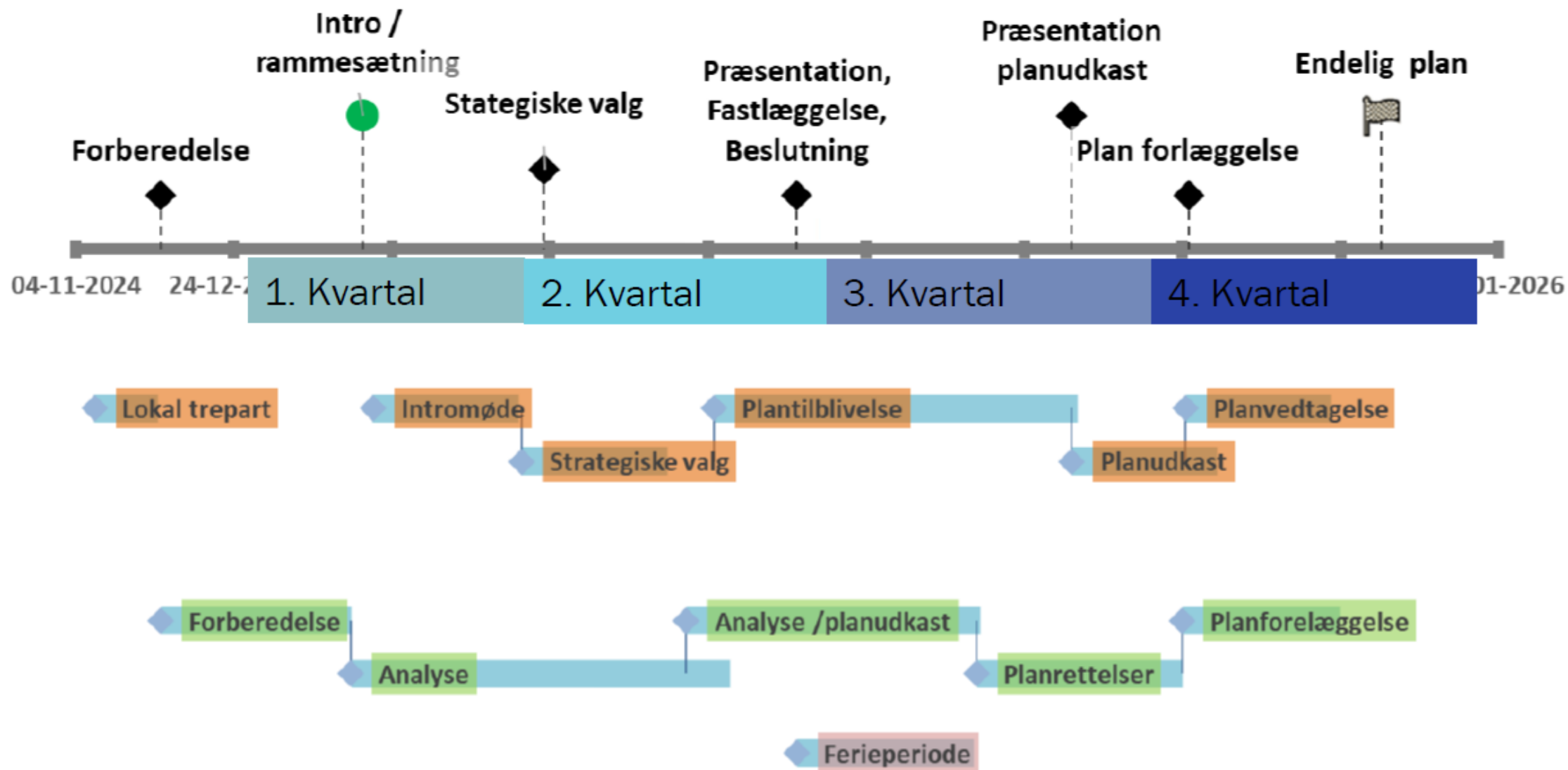
| Hovedvandopland og delopland | Delopland id | Kulstofrige lavbundsjarde (>6%) | Oplandskommuner der skal bidrage |
|------------------------------|--------------|---------------------------------|--|
| Nissum Fjord | i alt | 7168 ha | |
| Nissum Fjord, Ydre | 129 | 1050 ha | Lemvig, Holstebro |
| Nissum Fjord, Mellem | 130 | 300 ha | Lemvig, Holstebro, Struer |
| Nissum Fjord, Felsted kog | 131 | 5818 ha | Ikast-Brande, Herning, Holstebro, Struer, Ringkøbing-Skjern, Silkeborg |



| Kystvand delopland / hovedvandopland | Delopland | Kulstofrig lavbundsjord | 100 % udtaget (40 kg N/ha) | 50% udtaget (40 kg N/ha) |
|--------------------------------------|-----------|-------------------------|----------------------------|--------------------------|
| | ID | ha >6% | Tons N fjernet | Tons N fjernet |
| Nissum Fjord, Ydre | 129 | 1.050 | 42,0 | 21,0 |
| Nissum Fjord, Mellem | 130 | 300 | 12,0 | 6,0 |
| Nissum Fjord, Felsted Kog | 131 | 5.818 | 232,7 | 116,4 |
| Nissum Fjord, Samlet | | 7.168 | 286,7 | 143,4 |

Udtages 100% af indsatsbehovet på lavbund opnås teoretisk ca. 45% af indsatsbehovet på N. Udtages udelukkende 50% af lavbundsarealerne opnås teoretisk ca. 22% af indsatsbehovet på N.

Tidslinje for Omlægningsplan Nissum Fjord



Lemvig Kommune – Lokal Trepert - Fjordland

Opgaven

- *Udarbejde en omlægningsplan senest ultimo 2025 med afsæt i et nationalt udmeldt indsatsbehov for kvælstof og CO₂ for hovedvandoplandet samt aftalte principper for planlægning og implementering.*
- *Gennemgå projekter, der tidligere er forsøgt gennemført, og genvurdere mulighederne for gennemførelse på baggrund af senere tilpasninger i bl.a. tilskudsordningerne.*
- *Sikre løbende opfølgning på projekter og implementering af disse ved tilpasning og opdatering af omlægningsplanen, så denne forbliver dynamisk og opdateret med aktuel viden om igangværende og nye projekter.*
- *Anbefaler en plan til kommunernes principgodkendelse af Arealomlægningsplan inden udgangen af december 2025.*

Lemvig Kommune – Lokal Trepert – Fjordland

Status på nuværende projekter:

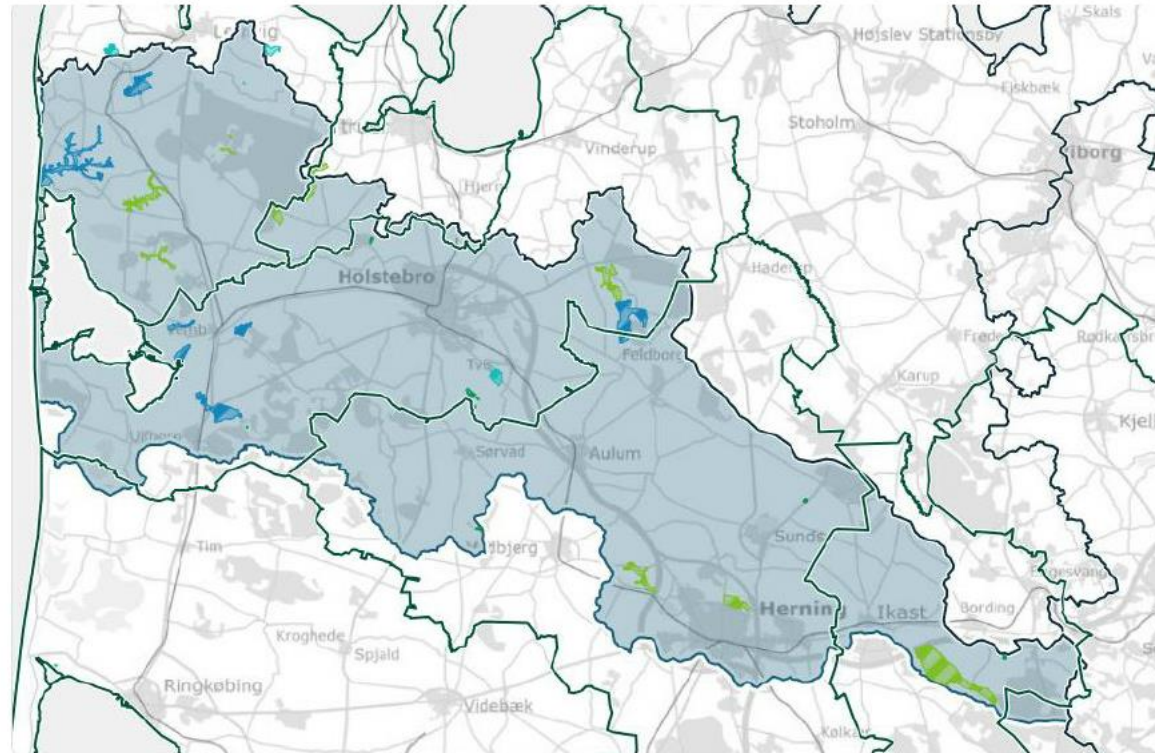
MARS

11 PROJEKTER HVOR DER ER
MEDDELT OM
FORUNDERSØGELSE.

18 PROJEKTER HVOR DER ER
MEDDELT OM REALISERING

Blå er vådområder

Grøn er Lavbundsprojekter



Lemvig Kommune – Lokal Trepert - Fjordland

Rammerne for Arbejdet

- Dynamiske arealomlægningsplaner
- Fastsatte statslige rammer mht. kvælstofreduktion og CO₂ indsats
- Genbesøge tidligere ikke realiserbare projekter
- Økonomisk Ramme
- Opgaveløsningerne har vi erfaringer med allerede

Lemvig Kommune – Lokal Trepert - Fjordland

Rammerne for Arbejdet

Hovedfokus for lokal trepart

- Kulstof – Klimaindsats - Statslig potentiale udmeldes på kommuneniveau
- Kvælstofreduktion – Genbesøg af Vandområdeplan og nye retentionskort

Synergier der skal inddrages i lokal trepart

- Natur og biodiversitet - Synergier, forebyggelse af yderligere udtag af jord
- Skov - planlægning af uønsket skov / ønsket skov
- Grundvand - Sikring af fremtid
- Potentialer for fremtidig fødevareproduktion