



VVM-screening af minivådområde - Mølgårdvej 11.

Jour nr.: 09.40.20P19-5-22

Basisoplysninger	Anmeldte oplysninger
<i>Projektbeskrivelse</i>	<p><i>Teknisk beskrivelse af minivådområdet</i></p> <ul style="list-style-type: none">• Minivådområdet bliver på ca. 0,29 ha.• Områdets terræn udnyttes til at etablere minivådområdet uden pumpe• Efter drænvandet har passeret minivådområdet, ledes det frit ud over en iltningsstrøpe, som består af stenudlæg (beskriv gerne, hvilke materialer der bruges)• Brinkerne sås med græsser og de lavvandede zoner sås evt. med plante/jordmateriale fra grøft eller udplantede vandplanter.• Drænoplandets størrelse er på 27,5 ha, og derfor er det estimeret, at der udledes ca. 28 l pr. sek (1 l/sek./ ha som tommelfingerregel) drænvand ud af minivådområdet, men den maksimale drænudledning fra minivådområdet vil variere betydeligt fra afstrømningssæson til afstrømningssæson.• Minivådområder kræver som udgangspunkt ingen vedligeholdelse udover eventuel bortgravning af sedimentationsbassinet efter behov. Derudover kan der foretages grødeskæring i minivådområdets dybe zoner efter behov for at fremme en ensartet strømning og undgå kanaliseret strømning.• Overskudsjorden placeres på ejendommens nærliggende marker. <p>I forbindelse med etableringen af anlægget vil der være terræændringer, da anlæggets vandspejl etableres under nuværende drændybde for at sørge for frit indløb. Der graves så det giver et harmonisk billede i landskabet og evt. diger søges tilpasset i terrænet.</p> <ul style="list-style-type: none">• Anlægsomkostningerne estimeres til ca. 250.000 kr.• Minivådområdet er designet så det passer ind i landskabet og tager hensyn til topografien
Bygherre Navn: Adresse: Telefonnr.: E-mail:	<i>I/S Bonnesig v. Robert Lyng Andersen, Bonnesigvej 21, Resen, 7600 Struer. CVR 31839912 Mail: robertlyng@hotmail.com Mobil: 20467929</i>
Kontaktperson Navn: Adresse: Telefonnr.: E-mail:	<i>Karen V. Thomasen, SAGRO, Nupark 47, 7500 Holstebro, tlf. 9629-6932, kvt@sagro.dk</i>
Projektets Adresse: Matr. nr. og ejerlav:	<i>Ejendomsnummer: 665-0038475 Matrikelnummer: 8a, Klosterheden, Gudum</i>

Projektet berører følgende kommune eller kommuner	Lemvig kommune		
Oversigtskort	Vedlagt med målestok 1:20.000		
Kortbilag med indtegning af anlægget og projektet	Målestok angives: 1:5.000		
Forholdet til VVM reglerne	Ja	Nej	
Er projektet opført på bilag 1 til lov om miljøvurdering af planer og programmer og konkrete projekter (VVM).		X	Hvis ja, er der obligatorisk VVM-pligtigt. Angiv punktet på bilag 1:
Er projektet opført på bilag 2 til lov om miljøvurdering af planer og programmer og af konkrete projekter (VVM).	X		Hvis ja, angiv punktet på bilag 2: 1c – Vandforvaltningsprojekter inden for landbruget, herunder vandings- og dræningsprojekter. Hvis nej, er anlægget ikke omfattet af VVM-reglerne og skal derfor ikke screenes.

Projektets karakteristika	
1. Hvis bygherren ikke er ejer af de arealer, som projektet omfatter angives:	
Navn og adresse på de eller den pågældende ejer, matr. nr. og ejerlav	Bygherre ejer arealet hvor anlægget placeres
2. Arealanvendelse efter projektets realisering.	
Det fremtidige samlede bebyggede areal i m ²	0
Det fremtidige samlede befæstede areal i m ²	0
Nye arealer, som befæstes ved projektet i m ²	0
3. Projektets areal og volumenmæssige udformning.	
Projektets samlede grundareal angivet i ha eller m ²	Minivådområdet er på 0,29 ha.
Projektets bebyggede areal i m ²	0
Projektets samlede bygningsmasse i m ³	0
Projektets maksimale bygningshøjde i m	0
	0

<p><i>Grundvandssænkning i forbindelse med projektet og i givet fald hvor meget i m</i></p> <p><i>Beskrivelse af omfanget af eventuelle nedrivningsarbejder i forbindelse med projektet</i></p>	0
<p><i>Anlægsperioden angivet som mm/å – mm/å:</i></p>	Anlægsperioden er afhængig af vejret, men forventeligt bliver det i efterår 2022.
<p>4. Projektets behov for råstoffer i anlægsperioden</p>	
<p><i>Råstofforbrug i anlægsperioden på type og mængde</i></p>	Der forventes ikke behov for store mængder råstoffer, evt. en mindre mængde filtersand.
<p><i>Vand - mængde i anlægsperioden</i></p>	-
<p><i>Affaldstype og mængder i anlægsperioden</i></p>	-
<p><i>Spildevand til renseanlæg i anlægsperioden</i></p>	-
<p><i>Spildevand med direkte udledning til vandløb, søer, hav i anlægsperioden</i></p>	-
<p><i>Håndtering af regnvand i anlægsperioden</i></p>	-
<p>5. Projektets kapacitet for så vidt angår flow ind og ud samt angivelse af placering og opbevaring på kortbilag af råstoffet/produktet i driftsfasen:</p>	
<p><i>Råstoffer – type og mængde i driftsfasen</i></p>	Ikke relevant
<p><i>Mellemprodukter – type og mængde i driftsfasen</i></p>	
<p><i>Færdigvarer – type og mængde i driftsfasen</i></p>	
<p><i>Vand – mængde i driftsfasen</i></p>	
<p>6. Affaldstype og årlige mængder, som følge af projektet i driftsfasen:</p>	
<p><i>Farligt affald</i></p>	Ingen
<p><i>Andet affald</i></p>	
<p><i>Spildevand til renseanlæg</i></p>	

<p><i>Spildevand med direkte udledning til vandløb, sø, hav</i></p> <p><i>Håndtering af regnvand</i></p>	
7. <i>Forudsætter projektet etablering af selvstændig vandforsyning?</i>	Nej
8. <i>Er projektet eller dele af projektet omfattet af standardvilkår eller en branchebekendtgørelse?</i>	Nej
9. <i>Vil projektet kunne overholde alle de angivne standardvilkår eller krav i branchebekendtgørelsen?</i>	Ikke relevant
10. <i>Er anlægget eller dele af anlægget omfattet af BREF-dokumenter?</i>	Nej
11. <i>Vil anlægget kunne overholde de angivne BREF-dokumenter?</i>	Ikke relevant
12. <i>Er anlægget eller dele af anlægget omfattet af BAT-konklusioner?</i>	Ikke relevant
13. <i>Vil anlægget kunne overholde de angivne BAT-konklusioner?</i>	Ikke relevant
14. <i>Er projektet omfattet af en eller flere af Miljøstyrelsens vejledninger eller bekendtgørelser om støj? Oversigt vejledninger</i>	Nej
15. <i>Vil anlægsarbejdet kunne overholde de vejledende grænseværdier for støj og vibrationer?</i>	Ja
16. <i>Vil det samlede anlæg, når projektet er udført, kunne overholde de vejledende grænseværdier for støj og vibrationer?</i>	Ja
17. <i>Er projektet omfattet Miljøstyrelsens vejledninger, regler og bekendtgørelser om luftforurening? Luftvejledning mv.</i>	Nej
18. <i>Vil anlægsarbejdet kunne overholde de vejledende grænseværdier for luftforurening?</i>	Ja
19. <i>Vil det samlede projekt, når anlægsarbejdet er udført, kunne</i>	ja

<i>overholde de vejledende grænseværdier for luftforurening?</i>	
<p>20. Vil projektet give anledning til støvgener eller øgede støvgener?</p> <p><i>I anlægsfasen</i> <i>I driftsfasen</i></p>	<p>Nej Nej</p>
<p>21. Vil projektet give anledning til lugtgener eller øgede lugtgener?</p> <p><i>I anlægsfasen</i> <i>I driftsfasen</i></p>	<p>Nej Nej</p>
<p>22. Vil anlægget som følge af projektet have behov for belysning som i aften og nattetimer vil kunne oplyse naboarealer og omgivelserne?</p> <p><i>I anlægsfasen</i> <i>I driftsfasen</i></p>	<p>Nej nej</p>
<p>23. Er anlægget omfattet af risikobekendtgørelsen?</p> <p><i>jf. bekendtgørelse om kontrol med risikoen for større uheld med farlige stoffer nr. 372 af 25. april 2016?</i></p>	<p>Nej</p>

Projektets placering	
24. Kan projektet rummes inden for lokalplanens generelle formål?	Der er ikke vedtaget lokalplan for området og anlægget kræver heller ikke udarbejdelse af lokalplan.
25. Forudsætter projektet dispensation fra gældende bygge- og beskyttelseslinjer?	Nej. Projektområdet ligger uden for gældende bygge- og beskyttelseslinjer.
26. Indebærer projektet behov for at begrænse anvendelsen af naboarealer?	Projektet vil ikke begrænse anvendelsen af naboarealer til landbrugsformål.
27. Vil projektet kunne udgøre en hindring for anvendelsen af udlagte råstofområder?	Nej
28. Er projektet tænkt placeret indenfor kystnærhedszonen?	Nej
29. Forudsætter projektet rydning af skov? (skov er et bevokset areal med træer, som danner eller indenfor et rimeligt tidsrum ville danne sluttet skov af højstammede træer, og arealet er større end ½ ha og mere end 20 m bredt.)	Nej, der er tale om dyrket mark
30. Vil projektet være i strid med eller til hinder for realiseringen af en rejst fredningssag?	Der er ikke igangværende fredningssager i Lemvig Kommune

31. Afstanden fra projektet i luftlinje til nærmeste beskyttede naturtype i henhold til naturbeskyttelseslovens § 3.	Der er ca. 180 meter fra minivådområdet til nærmeste §3-område et overdrev mod nord. Mod syd ligger et vandhul ca. 450 meter væk.
32. Er der forekomst af beskyttede arter og i givet fald hvilke?	Der vil kunne forekomme markfirben og måske birkemus på overdrevet. I vandhullet kan der forekomme spids- og butsnudet frøer, stor og lille vandsalamander, skrubtudse og diverse småflagermus i området.
33. Afstanden fra projektet i luftlinje til nærmeste fredede område.	Der ligger flere gravhøje og diger indenfor 500 meter fra bassinområdet og oldtidsvejen løber ca. 700 meter mod syd, endelig er der ca. 1,4 km til fredningen omkring Kilen i Struer Kommune
34. Afstanden fra projektet i luftlinje til nærmeste Habitatområde (Natura 2000 områder, fuglebeskyttelses-områder og Ramsarområder).	Der er ca. 4,3 km fra vådområdet til Natura 2000 område nr. 224 Flynder Å og heder i Klosterhede Plantage.
35. Vil projektet medføre påvirkninger af overfladevand eller grundvand, f.eks. i form af udledninger til eller fysiske ændringer af vandområder eller grundvandsforekomster?	Der vil ikke ske ændring af grundvandsforekomster.
36. Er projektet placeret i et område med særlige drikkevandinteresser?	Nej
37. Er projektet placeret i et område med registreret jordforurening?	Nej
38. Er projektet placeret i et område, der i kommuneplanen er udpeget som område med risiko for oversvømmelse?	I klimatilpasningsplanen er der for området angivet ikke at være risiko for oversvømmelser i forbindelse med skybrud (2050-niveau). I klimatilpasningsplanen er der for området ikke risiko for oversvømmelser i forbindelse med havvandsstigninger ved ekstreme højvandshændelser.
39. Er projektet placeret i et område, der, jf. oversvømmelsesloven, er udpeget som risikoområde for oversvømmelse?	Nej. Arealer i Lemvig Kommune er ikke omfattet af oversvømmelsesloven.
40. Er der andre lignende anlæg eller aktiviteter i området, der sammen med det ansøgte må forventes at kunne medføre en øget samlet påvirkning af miljøet (Kumulative forhold)?	Nej Der er ca. 2,5 km mellem udløbene fra de 2 minivådområder på Mølgårdvej, og derfor vurderes det, at der ikke vil være en akkumuleret påvirkning i vandløbet fra de 2 minivådområder i forhold til ilt og temperatur.
41. Vil den forventede miljøpåvirkning berøre nabolande?	Nej
42. En beskrivelse af de tilpasninger, ansøger har foretaget af projektet inden ansøgningen blev indsendt og de påtænkte foranstaltninger med henblik på at undgå, forebygge, begrænse eller	Nej

kompensere for væsentlige skadelige virkninger for miljøet?

Myndighedsscreening

Kan projektets kapacitet og længde for strækingsanlæg give anledning til væsentlige miljøpåvirkninger?

Nej

Hele projektets påvirkning af

Det ansøgte ønskes opført i den østlige del af landskabsområdet, Fabjerg Hedeslette, og umiddelbart øst for ejendommen Mølgårdvej 15. Det karakteristiske ved landskabet i landskabsområdet er overgangen fra den flade, let bølgede hedes terræn mod syd til den bakkede moræneflade mod nord.

Området består hovedsageligt af større marker og landbrug, der fortæller om en intensiv landbrugsdyrkning. Etablering af et minirensningsanlæg som ansøgt vurderes ikke at ville få en negativ indvirkning på oplevelsen af landskabet på grund af dets størrelse og placering.

Historiske landskabstræk:

Marken hvor minivådområdet placeres rummer ikke synlige arkæologiske landskabstræk, men der er en del gravhøje og diger i området generelt.

Kulturelle landskabstræk:

Arkæologiske værdier/landskabstræk:

Æstetiske landskabstræk:

Anlægget påvirker ikke geologiske landskabstræk.

Geologiske landskabstræk:

Beskyttede naturtyper:

Nej, der inddrages ikke beskyttede naturtyper eller sker nogen øget udledning til disse.

Beskyttede arter:

Minivådområdet vil have en positiv om end ikke permanent effekt i forhold til padder og vandlevende insekter mv. og vil ikke skade beskyttede arter, eftersom området på nuværende tidspunkt er dyrket mark.

Fredede områder:

Området vil ikke have nogen indvirkning på oplevelsen af fredede områder.

Natura 2000 områder:

Der er ca. 4,3 km fra minivådområdet til Natura 2000 område nr. 224, Flynder Å og heder i Klosterhede Plantage og 4,9 km fra minivådområdet til Natura 2000 område nr. 28 Agger Tange, Nissum Bredning, Skibsted Fjord og Agerø.

Fuglebeskyttelsesområder og

Ramsarområder:

Pga. afstand til Natura 2000 området og nuværende anvendelse af projektarealet og arealerne omkring, vurderer Lemvig Kommune, at projektet ikke vil påvirke arealer eller arter beskyttet af habitatbekendtgørelsen negativt.

Sårbare vådområder:

Eftersom projektet har til hensigt at fjerne næringsstoffer fra drænvand, der ledes til Limfjorden, vil det derimod have en positiv effekt i forhold til Natura 2000 området.

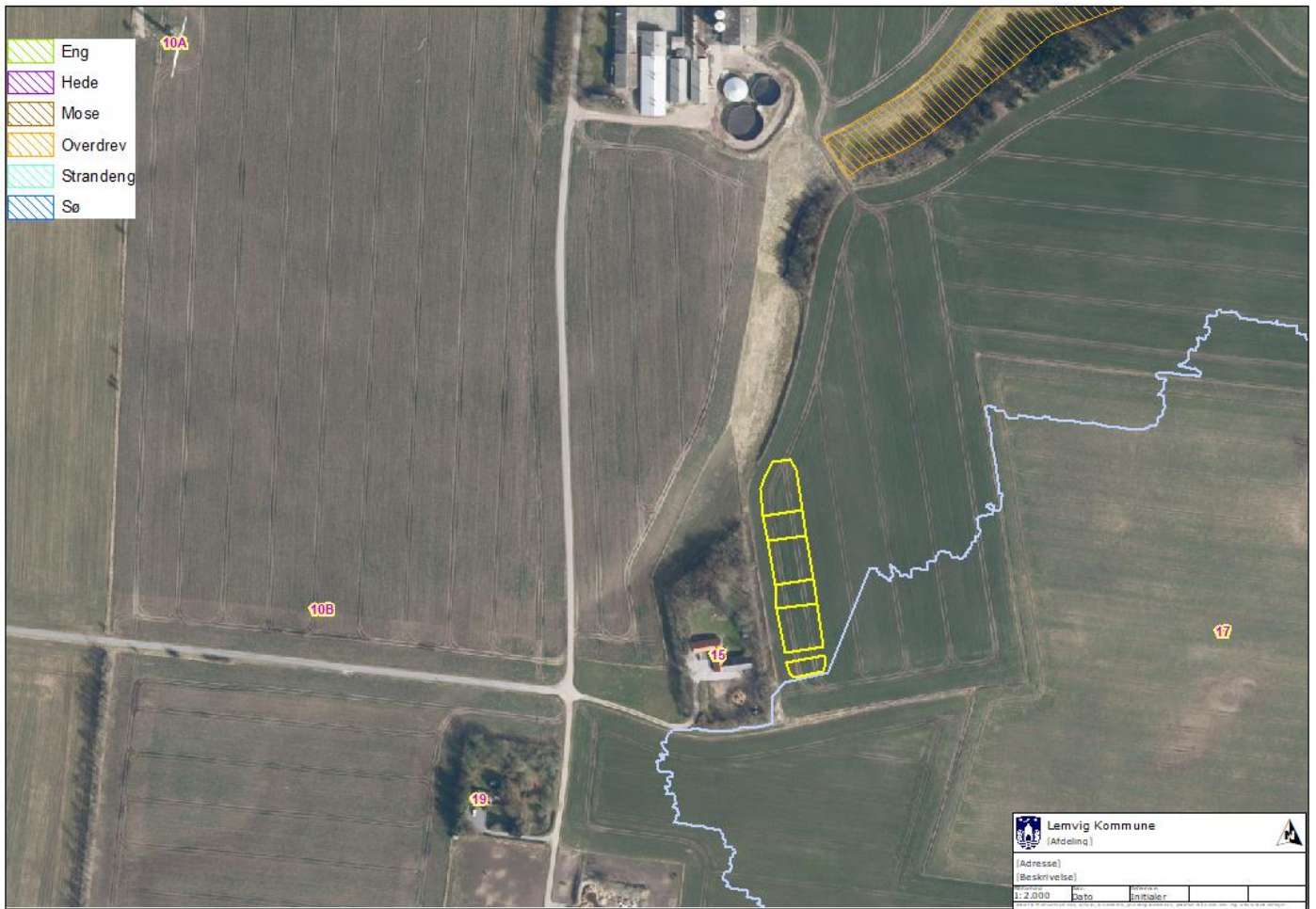
Tilstanden for Resen bæk er i gældende vandområdeplan (2015-2021) ukendt i den øvre del, som drænsystemet udleder til. Det gælder for både smådyr, fisk og planter. Der er desuden både en sø og en ca. 400 meter lang rørlægning nedenfor udledningen som er et problem i forhold til målopfyldelsen for den øvre del af Resen Bæk. Pga. ovennævnte og da formålet med minivådområdet er at tilbageholde fosfor og nitrat vurderer Lemvig Kommune, at udledningen med de stillede vilkår, samlet set ikke medfører en negativ miljøpåvirkning i vandløbssystemet eller vil forhindre målopfyldelse i Resen Bæk og Limfjorden.

<i>Grundvand og drikkevandsinteresser:</i>	Arealet er udpeget som områder med drikkevandsinteresser. Anlægget påvirker ikke drikkevandsinteresserne.
<i>Vil projektet være i strid med eller til hinder for etableringen af reservater eller naturparker?</i>	Der er etableret en naturpark ved Nissum Fjord, det berører ikke dette projekt. Minivådområdet etableres i et område, der indgår i Geopark Vestjylland, men vil ikke påvirke det negativt, da projektet anlægges naturligt i terræn.
<i>Kan projektet påvirke områder, hvor fastsatte miljøkvalitetsnormer allerede er overskredet?</i> <i>Overfladevand:</i> <i>Grundvand:</i> <i>Naturområder:</i> <i>Boligområder (støj/lys og luft):</i>	Nej Nej Limfjorden har problemer med vandkvaliteten, som følge af mange års tilførsel af næringsstoffer, der giver opblomstring af alger mv., minivådområdet vil bidrage til bedre vandkvalitet i Limfjorden Nej
<i>Kræver bortskaffelse af affald og spildevand ændringer af bestående ordninger i:</i> <i>Anlægsfasen?</i> <i>Driftsfasen?</i>	Nej Nej
<i>Brugen af naturressourcer, særlig jordarealer, jordbund, vand</i>	0,29 ha nuværende landbrugsjord tages ud af omdrift og anvendes til vådområdet. Overskudsjord udlægges i nærområdet i max 0,3 meters højde. Der anvendes ikke vand i etableringsfasen. Der kan anvendes fyldsand i forbindelse med etableringen af de tekniske dele af projektet (rør og brønde). Brugen af naturressourcer vurderes ikke at påvirke miljøet.
<i>Risikoen for større ulykker og/eller katastrofer, som er relevante for det pågældende projekt, herunder sådanne som forårsages af klimaændringer, i overensstemmelse med videnskabelig viden</i>	Nej
<i>Risikoen for menneskers sundhed (f.eks. som følge af vand- eller luftforurening).</i>	Nej
<i>Indebærer projektet en væsentlig udledning af drivhusgasser?</i>	Nej
<i>Er området, hvor projektet tænkes placeret, sårbar overfor den forventede miljøpåvirkning?</i>	Nej
<i>Tænkes projektet etableret i et tæt befolket område?</i>	Nej
<i>Omfanget af personer der forventes berørt af miljøpåvirkningen</i>	Ikke relevant

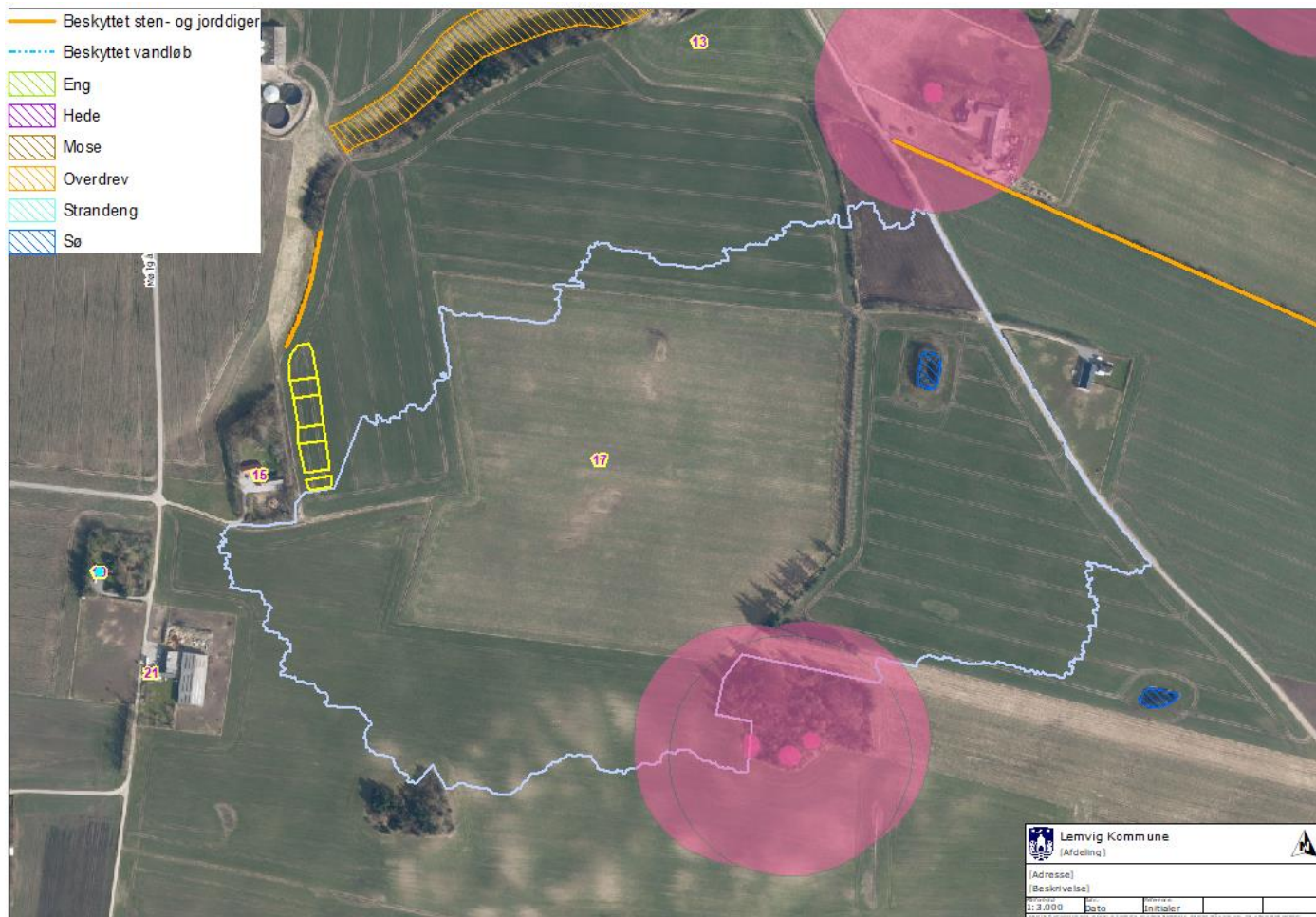
Miljøpåvirkningens grænseoverskridende karakter	Ikke relevant
Miljøpåvirkningsgrad og -kompleksitet	Projektet er ikke komplekst
Miljøpåvirkningens sandsynlighed	
Miljøpåvirkningens: Varighed Hyppighed Reversibilitet	Afhængig af vedligeholdelse, men i hele anlæggets levetid I hele anlæggets levetid Anlægget kan fjernes efterfølgende

Konklusion	Ja	Nej	
Giver resultatet af screeningen anledning til at antage, at det anmeldte projekt vil kunne påvirke miljøet væsentligt, således at der er VVM-pligtigt:		X	Det vurderes på baggrund af ovennævnte screening at projektet ikke er omfattet af krav om miljøvurdering og tilladelse.
Partshøring	Ejer af Mølgårdvej 10B Ejer af Mølgårdvej 15 Ejer af Mølgårdvej 17 Ejer af Mølgårdvej 21 Ejer af Langergårdvej 8		

Dato: 6. oktober 2022
Inger Hejlesen
Agronom



Kort over minivådområde ved Mølgårdvej 11. I/S Bonnesig v Lynge Andersen, Bonnesigvej 21, Resen, 7600 Struer.



Kort over minivådområde ved Mølgårdvej 11m der vises beskyttet natur, beskyttede diger og gravhøje (med lyserød).