



LANDBRUGER OLE BLÆSBJERG KIRKEBY  
Brørupvænget 11  
7650 Bøvlingbjerg



Dato 04-02-2021

**A01-2 Natur og Miljø**  
Rådhusgade 2  
7620 Lemvig  
Telefon: 9663 1200  
www.lemvig.dk

J.nr.: 06.02.03P19-1-21

Ref.: KRPE  
Dir.tlf.: 9663 1119

## Afgørelse efter vandløbsloven - minivådområde Brørupvænget 17

Lemvig Kommune har modtaget en ansøgning om at etablere et minivådområde på 1,36 ha hvoraf vandspejlet udgør 0,72 ha på matrikel 5m og 6e, Brørup By, Bøvling (se oversigtskort på bilag 1).

Da flere end én enkelt lodsejer har interesse i drænsystemernes tilstedeværelse og vedligeholdelse kræver etableringen af minivådområdet tilladelse efter vandløbsloven<sup>1</sup>.

Etablering af minivådområdet skal således have tilladelse efter vandløbslovens § 17 til regulering af vandløb og § 48 om etablering af anlæg, der hindrer vandets frie løb, samt §§ 3 og 10 i Bekendtgørelse om vandløbsregulering og restaurering m.v.<sup>2</sup>

### Afgørelse

Lemvig Kommune meddeler tilladelse til at etablere et minivådområde på 1,36 ha på matrikel 5m og 6e, Brørup By, Bøvling i oplandet til Indfjorden der løber ud i Nissum Fjord.

Tilladelsen gives efter vandløbslovens<sup>1</sup> §17 og §48 samt reguleringsbekendtgørelsens<sup>2</sup> §§ 3 og 10.

Tilladelsen bortfalder tre år efter afgørelsen er meddelt, såfremt den ikke er benyttet inden denne dato.

### Tilladelsen gives under følgende vilkår

- De, i tilsagn til tilskud til etablering af minivådområde, angivne vilkår skal respekteres.
- Vådområdet skal etableres som ansøgt og beskrevet i denne tilladelse.
- For at mindske risikoen for udbredelse af uønskede arter, skal planterne i de lavvandede zoner hentes så lokalt som muligt og gerne fra samme vandløbssystem

<sup>1</sup> LBKG nr. 127 af 26/01/2017

<sup>2</sup> BKG nr. 834 af 27/06/2016



- For at reducere erosion i vandløbet omkring udledningspunktet sikres vandløbsbund og vandløbsbrink med natursten på 0,5 meter opstrøms udledningspunktet og 1 meter nedstrøms. Vandløbsbunden sikres med naturligt forekommende stentyper på mellem 15-40 mm, og brinken sikres op til højeste vandstand med naturligt forekommende stentyper på mellem 50-200 mm. Sikringen må ikke ændre på vandløbsdimensionerne og skal til enhver tid være intakt
- Rørdiameteren på eksisterende dræn må ikke ændres
- Udledningen må ikke forårsage sand- eller slamaflejringer i recipienten.

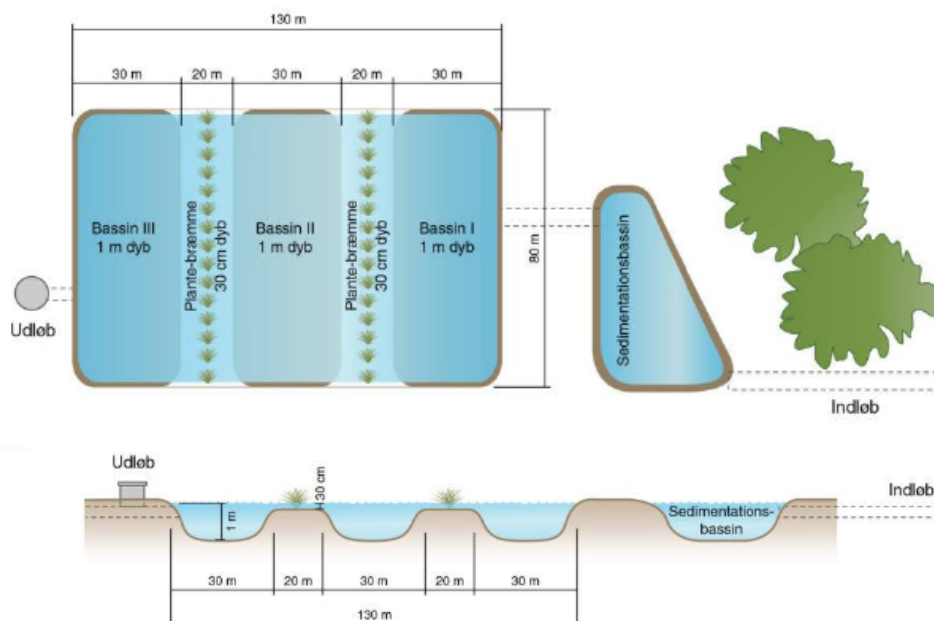
## Klagefrist

Lemvig Kommunes afgørelse annonceres og kan påklages i perioden 12. april til 11. maj 2021.

Tilladelsen må ikke udnyttes før klagefristen er udløbet, og kun såfremt der ikke klages over afgørelsen. Hvis der klages rettidigt over tilladelsen, må denne ikke udnyttes før klagemyndigheden har truffet afgørelse i sagen. Klagevejledning ses sidst i tilladelsen.

## Sagsfremstilling

Minivådområder er et nyt kollektivt kvælstofvirkemiddel, som skal reducere mængden af nitrat og fosfor i drænvand, inden det løber ud i vandløbene og videre ud i slutrecipienten. Dette sikres ved at konstruere vådområdet med flere bassiner, der omsætter og tilbageholder fosfor og nitrat.



Principskitse af design og minivådområde (Kjærgaard, C. & Hoffmann, C.C. 2013)

Lodsejer/projektejer kan efter 10 år fra etableringstidspunktet, uden indsigelser, reetablere området til den tilstand, det har inden projektrealiseringen.

Minivådområdet bliver designet så det passer godt ind i landskabet og tager hensyn til topografien.



### Tekniske oplysninger

Der er landbrugspligt på arealet, hvor minivådområdet skal placeres. Arealet dyrkes med normalt sædskifte med pløjning og såning hvert år. Der gødes efter Landbrugsstyrelsens normer for den aktuelle afgrøde.

Minivådområdet er på 1,36 ha hvoraf vandspejlet udgør 0,72 ha. Det topografiske opland og drænoplandets størrelse er på 68,4 ha.

Vandet i minivådområdet hentes ind fra eksisterende dræn. Områdets terrænhældning udnyttes og minivådområdet placeres i en lavning, så minivådområdet kan etableres med naturligt indløb uden pumpe.

Efter drænvandet har passeret minivådområdet, ledes det ud via neddykket udløb der sikrer, at der ikke ledes alger eller andre organiske komponenter fra minivådområdet. Fra udløbet løber vandet frit ud over en iltningstrappe/brønd, der ilter vandet.

Efter iltningstrappen ledes vandet gennem eksisterende drænrør ud i og ned i en grøft der løber i Indfjorden.

Der bliver etableret et nødoverløb fra minivådområdet.



Minivådområdet på matrikel 5m og 6e, Brørup By, Bøvling

Brinkerne omkring minivådområdet sås med græs, og de lavvandede zoner” sås” med plante/jordmateriale, der hentes i en nærliggende vandløb.

Minivådområder kræver som udgangspunkt ingen vedligeholdelse udover eventuel bortgravning af sedimentationsbassinet efter behov. Derudover kan der foretages grødeskæring i minivådområdets dybe zoner efter behov for at fremme en ensartet strømning og undgå kanaliseret strømning

Overskudsjorden i forbindelse med gravearbejdet placeres og udjævnes på nærliggende arealer. Sediment fra sedimentationsbassinerne placeres på de nærliggende arealer i et tyndt lag.

### Tidsplan

Anlægsperioden er afhængig af tildeling af tilsagn fra Landbrugsstyrelsen til minivådområdet, men forventeligt bliver det i /2021



## Økonomiske forhold

Etableringsomkostningerne finansieres 100 % af EU-midler via det danske landdistriktsprogram. Lodsejer afholder etableringsomkostninger, der efter realisering af projektet refunderes via landdistriktsprogrammet.

## Baggrund for tilladelsen

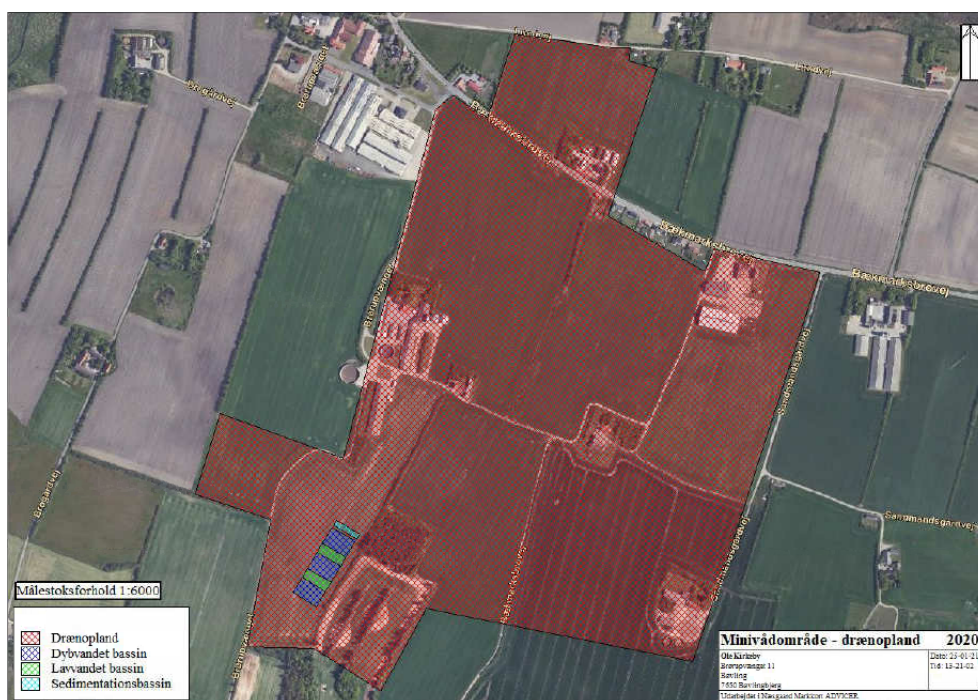
### Afvandingsinteresser

Der sker ingen ændring af den nuværende dræning. Drænet, der løber fra markerne til grøft, åbnes og vandet ledes igennem minivådområdet, for igen at løbe ud i drænet og via grøften ud i Indfjorden. Rørdiameteren er ens i både indløb og udløb, for at sikre at arealerne opstrøms har den samme dræning.

Drænoplandets størrelse er således på ca. 68 ha både før og efter projektet. Den årlige afstrømning via dræn til vandløbet ændres altså ikke som følge af minivådområdet.

Ansøger oplyser, at der ikke vil være risiko for tilbagestuvning i systemet, da minivådområdet etableres med frit indløb og udløb samt med et nødoverløb.

Ved store afstrømningshændelser vil bufferkapaciteten i minivådområdet blive taget i brug. Såfremt afstrømningen er tilstrækkelig stor overstiges bufferkapaciteten, hvorved nødoverløbet tages i anvendelse. Det vurderes, at det kun er i yderst sjældne tilfælde, at nødoverløbet vil blive taget i brug. Men det sikrer, at drænvandet ikke opstaves ved voldsomme regnhændelser.



Minivådområdets opland på ca. 68 ha er markeret med rød skravering

Lemvig Kommune vurderer ud fra projektbeskrivelsen, at de afvandingsmæssige forhold opstrøms minivådområdet ikke ændres som følge af en realisering af projektet.





### *Miljømæssige interesser*

Vandet fra drænsystemet udledes til en grøft der løber i Indfjorden og dernæst i Nissum Fjord (hovedvandopland 1.4). Indfjorden er ikke omfattet af nogen indsatser i gældende vandområdeplaner.

Der er ingen målsætning for grøften, der leder vandet fra minivådområdet og til Indfjorden. Den sidste del af grøften er beskyttet af §3 i naturbeskyttelsesloven<sup>3</sup>.

Oplandet til minivådområdet vurderes at udgøre det meste af vandmængden i grøften, og der kan således opstå en temperaturstigning ved gennemløb i minivådområdet. Da grøften er uden biologisk interesse vurderes det dog at være uden betydning for miljøet i grøften. Det vurderes ligeledes at være uden betydning for Indfjorden.

Ud over at tilbageholde fosfor og nitrat fungerer minivådområdet som et forsinkelsesbassin, der nedsætter den hydrauliske belastning i vandløbet i forhold til en direkte udledning.

Dykket udløb fra minivådområdet sikrer desuden, at eventuelle flydende miljøfremmede stoffer ikke udledes til vandløbet i betydende grad.

Fjernelsen og tilbageholdelsen af kvælstof og fosfor reduceres ved højere afstrømning. Dog vil vegetationsbælterne bidrage til en bedre fordeling af drænvandet, og derved en større omsætning og tilbageholdelse, selv ved store afstrømningshændelser.

Derfor vurderer Lemvig Kommune, at udledningen med de stillede vilkår, samlet set ikke vil kunne medføre en negativ miljøpåvirkning i vandløbssystemet.

### *Vurdering i forhold til habitatbekendtgørelsen (Natura 2000)*

Der er ca. 240 m fra vådområdet til arealerne omkring Indfjorden der ligger i Natura 2000 område nr. 65, Nissum Fjord.

Da projektet har til hensigt at fjerne næringsstoffer fra drænvandet, vurderer Lemvig Kommune, at projektet ikke vil påvirke arealer eller arter beskyttet af habitatbekendtgørelsen negativt.

### *Vurdering i forhold til internationalt beskyttede arter (Habitatdirektivets bilag IV-arter)*

Der vil kunne forekomme spids- og butsnudet frøer, stor og lille vandsalamander, skrubtudse, markfirben, birkemus og diverse småflagermus i området. Projektarealet er dog ikke egnet som ynglested og rasteområde med den nuværende arealanvendelse.

Minivådområdet vil have en positiv om end ikke permanent effekt i forhold til padder og vandlevende insekter mv. og vil ikke skade beskyttede arter.

### *Samlet vurdering*

Minivådområdet bliver en integreret del af drænsystemet, hvor det drænvand, der før havde afløb direkte til vandløbet, nu passerer gennem minivådområdet, før det løber ud i vandløbet. Udformningen sikrer reducere af næringsstoffer og sikrer en uændret afvanding i oplandet samt øger naturværdien i området.



Erfaringer fra de danske minivådområder har desuden vist at:

- Minivådområder ikke påvirker drænvandets pH
- At iltindholdet i udløb fra minivådområder enten er i samme størrelsesorden eller højere end iltindholdet ved indløb til minivådområder.
- At minivådområder ikke påvirker drænvandets udløbstemperatur i den primære afstrømningsperiode fra oktober til april. I sommerperioden, hvor drænastrømningen er meget lav og/eller helt ophører, bliver drænvandets opholdstid i minivådområdet ofte over 100 dage. I perioder med stillestående vand kan drænvandstemperaturen i udløbsvandet i juli øges med op til 5°C. Drænoplandet udgør dog en så lille del af det samlede opland til Hove å, så temperaturstigningen vil være minimal.

Derfor er Lemvig Kommunes samlede vurdering, at minivådområdet kan etableres uden negative konsekvenser for vandløbssystemet og bidrager til opnåelse af "godt økologisk potentiale" i slutrecipienten Nisum fjord.

### **Partshøring**

Følgende lodsejere er parter i sagen, da de ligger indenfor drænoplandet og har haft udkastet i forhøring:

- Ansøger og dennes konsulent
- Lodsejere i oplandet til minivådområdet

Der har ikke været bemærkninger til projektet

### **Klagevejledning**

Hvis du ønsker at klage over denne afgørelse, kan du klage til Miljø- og Fødevarerklagenævnet.

Du klager via Klageportalen, som du finder via [www.nmkn.dk](http://www.nmkn.dk), [www.borger.dk](http://www.borger.dk) eller [www.virk.dk](http://www.virk.dk). Du logger på Klageportalen med NEM-ID. En klage er indgivet, når den er tilgængelig for Lemvig Kommune via Klageportalen. Når du klager, skal du betale et gebyr på 900,- kr. for borgere og 1.800,- kr. for virksomheder, organisationer og offentlige myndigheder. I Klageportalen sendes din klage automatisk først til Lemvig Kommune. Hvis Lemvig Kommune fastholder afgørelsen, sender kommunen klagen videre til behandling i nævnet via Klageportalen. Du får besked om videre-sendelsen.

Miljø- og Fødevarerklagenævnet afviser din klage, hvis du sender den uden om Klageportalen, medmindre du forinden er blevet fritaget for brug af Klageportalen. Hvis du ønsker at blive fritaget for at bruge Klageportalen, skal du sende en begrundet anmodning til Lemvig Kommune som videresender din anmodning til nævnet, som træffer afgørelse om, hvorvidt du kan fritages. Se betingelserne for at blive fritaget på [www.nmkn.dk](http://www.nmkn.dk)."

Afgørelsen kan påklages af:

- 1) den, afgørelsen er rettet til,
- 2) enhver, der må antages at have en individuel, væsentlig interesse i sagens udfald og
- 3) en berørt nationalparkfond oprettet efter lov om nationalparker

Danmarks Naturfredningsforening og Danmarks Sportsfiskerforbund kan påklage visse større sager efter kapitlerne 6, 7 og 8 i vandløbsloven efter miljø- og fødevareministerens nærmere bestemmelse.

#### *Domstolsprøvelse*

Der kan som udgangspunkt ikke klages over nævnets afgørelser til anden administrativ myndighed.

Hvis du er utilfreds med nævnets afgørelse, kan du indbringe sagen for domstolene. Uanset om der anlægges retssag, er du forpligtet til at rette dig efter Miljø- og Fødevareklagenævnet afgørelse, indtil domstolen måtte bestemme andet.



Med venlig hilsen

Kristina Brochmann Pedersen  
Skov- og Landskabsingeniør

Kopi af tilladelsen er desuden sendt til:

- Lemvigegnens landboforening (konsulent)
- Danmarks Naturfredningsforening
- Danmarks Sportsfiskerforbund





## Bilag 1 – Oversigtskort

Minivådområdet er markeret med en orange skravering. De blå-stiplede linjer er beskyttet vandløb

