



Lemvig kommune
Rådhusgade 2
7620 Lemvig



Landzonetilladelse

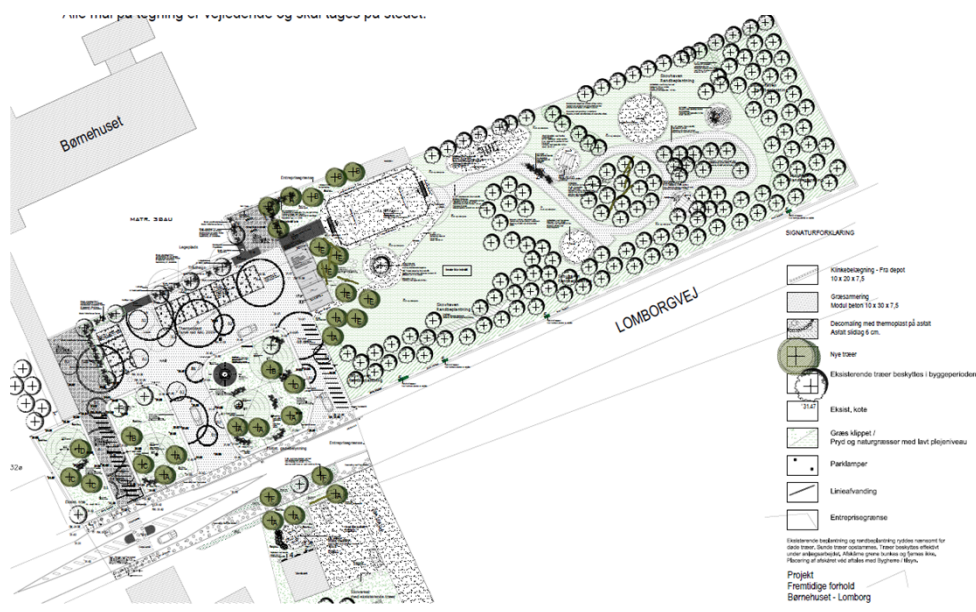
Med hjemmel i § 35 i Lov om planlægning giver Lemvig Kommune herved tilladelse til indretning af rekreativt areal på den gamle børnehavegrund i Lomborg - 2 pavilloner og legeplads på Lomborgvej 84, 7620 Lemvig.

I forbindelse med den igangværende områdefornyelse for Ramme-Lomborg ønskes der indrettet et nyt rekreativt område. Projektet tager udgangspunkt i at etablere en række aktiviteter i en "Skovhave". Aktiviteterne udlægges spredt i området og kædes sammen af en stiforbindelse, der snor sig gennem området.

Projektet omfatter følgende elementer:

- Forskellige legeredskaber
- To pavilloner med borde bænke
- En rundbænk omkring eksisterende bøgetræ
- Etablering af 5 parkeringspladser i græsarmring
- Beplantning og udlæg af træstammer og kampesten
- På parkeringsareal foran Børnehuset etableres 4 jordhøje i 1,80 meters højde på eksisterende græsarealer. Jordhøjene tilsås med blomstengblanding.

Tilladelsen gælder denne beskrivelse.



Dato 12-07-2021

Bygge og Erhvervsservice
Rådhusgade 2
7620 Lemvig
Telefon: 9663 1200
www.lemvig.dk

J.nr.: 01.03.03P19-26-21
Ref.: DOLA
Dir.tlf.: 9663 1173



Tilladelsen er givet på betingelse af:

- At alle elementer fjernes når dens formål er udtjent. Kommunen sørger for at vilkåret tinglyses på ejendommen.

Kommunen sørger for at vilkåret tinglyses på ejendommen, mens omkostningerne ved tinglysningen påhviler ejeren, jf. Planlovens § 55.

Begrundelse

Tilladelsen er begrundet med, at området tidligere har været anvendt som udeareal til en børnehave gennem en lang årrække og at det ansøgte formål ikke vil ændre væsentligt på områdets anvendelse og vurderes derfor ikke at ville forringe de landskabelige værdier.

Projektet har til formål at give de lokale borgere og besøgende en ny "bypark" med mulighed for at samles omkring forskellige aktiviteter. Der er i sagsbehandlingen lagt vægt på, at de rekreative faciliteter skal understøtte brugen af den landsbyrnære natur, der vil blive etableret på matriklen, samt at det er et særligt forhold, at anlægget bliver offentligt tilgængelig.

Natur 2000 og Bilag IV arter

Lemvig Kommune har foretaget en vurdering af det ansøgte projekts eventuelle indvirkning på en række internationale naturbeskyttelsesområder, samt visse beskyttede arter og deres levesteder. Dette omfatter af en forudgående vurdering af, hvorvidt aktiviteterne forbundet med etablering af rekreativt område og benyttelse af samme kan påvirke Natura 2000-områder væsentligt (EF-habitat områder, EF-fuglebeskyttelsesområder samt Ramsarområder) og en vurdering af projektets potentielle indflydelse på udpegningsgrundlaget (naturtyper samt arter) for de internationale naturbeskyttelsesområder.

Det rekreative område etableres ca. 4,1 km fra nærmeste Natura 2000 område, Nr. 224 Flynder å og heder i Klosterhede Plantage.

Natura 2000-område nr. 224 består af Habitatområde og Fuglebeskyttelsesområde. Udpegningsgrundlaget for habitatområdet er en række naturtyper og arter. For fuglebeskyttelsesområderne er der en række ynglefugle på udpegningsgrundlaget.



Det rekreative område etableres i Lomborg i stor afstand til Natura 2000 området. Da projektet indebærer etablering af et rekreativt område på et sted som indtil for nylig har været legeplads for den gamle børnehaven udenfor Natura 2000, vurderes det, at fugle, arterne og naturtyperne ikke vil blive påvirket, da der ingen udledninger vil være fra området til Natura 2000 området. Desuden skønnes det, at aktiviteter forbundet med benyttelse af området ikke vil give anledning til forstyrrelser af fugle og arter i Natura 2000 området. På den baggrund vurderes det, at området ikke vil have nogen betydning for Natura 2000 området eller de arter, det er udpeget på grundlag af.

Habitatdirektivets bilag IV arter

En række dyr og planter, der er omfattet af habitatdirektivets bilag IV, kan have levested, fødesøgningsområde eller sporadisk opholdssted på eller i området. På baggrund af faglig rapport nr. 322 fra Danmarks Miljøundersøgelser samt Lemvig Kommunes øvrige kendskab vurderes umiddelbart, at arter af småflagermus kan flyve i området, men da området grundlæggende ikke skifter karakter, vurderes det, at etableringen og benyttelsen vil være så skånsom at evt. individer kun vil blive kortvarigt forstyrret og i øvrigt ingen påvirkning vil have på dem. Det vurderes derfor, at aktiviteterne forbundet med etablering og anvendelse af rekreativt område ikke kan beskadige eller ødelægge yngle- eller rasteområder for dyrearter på bilag IV eller ødelægge plantearter optaget på samme bilag.

På den baggrund vil der ikke blive behov for at udarbejde en egentlig væsentlighedsvurdering af projektet.

Naboorientering

Projektet er udarbejdet i tæt samarbejde med de lokale borgere. På grunden har der tidligere været en børnehaven med tilhørende legeplads og området placeres op ad legepladsen til den nye børnehaven. Lemvig Kommune vurderer, at den nye anvendelse ikke vil medføre en væsentlig forandring for omkringboende og anser de omkringboende for allerede at være bekendt med projektet, der er derfor ikke foretaget en naboorientering.

Til orientering

Landzonetilladelsen bliver offentliggjort på **Lemvig Kommunes hjemmeside torsdag den 15. juli 2021**. Derefter har muligt interesserede parter en frist på fire uger, hvor der kan klages over afgørelsen. Lemvig Kommune vil give besked, hvis kommunen modtager en klage.

Landzonetilladelse bliver offentliggjort i **Lokalavisen tirsdag d. 20. juli 2021**.

Projektet må ikke påbegyndes før klagefristen på fire uger er udløbet, og herefter har søgt og fået de nødvendige tilladelser (f.eks. byggetilladelse) hos Lemvig Kommune.

Tilladelsen gælder i 5 år, fra modtagelse af dette brev jf. § 56 stk. 2 i Lov om planlægning.

Har du spørgsmål til sagen, er du velkommen til at kontakte os på mail Dorthe.Larsen@lemvig.dk eller telefon 9663 1173.

Venlig hilsen

Dorthe Larsen
Byggesagsbehandler

Kopi er sendt til:

Danmarks Naturfredningsforening
Friluftsrådet
Dansk Ornitologisk Forening, Lokalafdeling
Dansk Ornitologisk Forening

dnlemvig-sager@dn.dk
limfjordsyd@friluftsradet.dk
lemvig@dof.dk
natur@dof.dk





Klagevejledning efter Planloven

I henhold til "Lov om planlægning" § 58, stk. 1, kan kun retlige spørgsmål påklages. Det vil sige, at man kan klage, hvis man mener, at kommunen ikke har haft hjemmel til at træffe afgørelsen. Man kan derimod ikke klage over, at kommunen efter ens opfattelse burde have truffet en anden afgørelse.

Hvis du ønsker at klage over denne afgørelse, kan du klage til Planklagenævnet. Du klager via Klageportalen, som du finder et link til på forsiden af www.nmkn.dk. Klageportalen ligger på www.borger.dk og www.virk.dk. Du logger på www.borger.dk eller www.virk.dk, ligesom du plejer, typisk med NEM-ID. Klagen sendes gennem Klageportalen til den myndighed, der har truffet afgørelsen. En klage er indgivet, når den er tilgængelig for myndigheden i Klageportalen. Når du klager, skal du betale et gebyr på 900 kr. for privatpersoner og 1.800 kr. for virksomheder og organisationer. Du betaler gebyret med betalingskort i Klageportalen.

Klagefristen udløber 4 uger efter, at afgørelsen er meddelt. Er afgørelsen offentligt bekendtgjort, regnes klagefristen dog altid fra bekendtgørelsen.

Planklagenævnet skal som udgangspunkt afvise en klage, der kommer uden om Klageportalen, hvis der ikke er særlige grunde til det. Hvis du ønsker at blive fritaget for at bruge Klageportalen, skal du sende en begrundet anmodning til Lemvig Kommune, Teknik & Miljø, Rådhusgade 2, 7620 Lemvig eller på e-mail til tek-nik@lemvig.dk. Lemvig Kommune videresender herefter anmodningen til Planklagenævnet, som træffer afgørelse om, hvorvidt din anmodning kan imødekommes.

Generelt

Hvis man vil indbringe afgørelsen for domstolene, skal dette ske inden 6 måneder fra afgørelsens modtagelse.